

Lohnprämien in der öffentlichen Verwaltung: Methodik und Resultate für die Schweiz.

Frederik Blümel BSc, Dr. Marco Portmann
und Prof. Dr. Christoph A. Schaltegger

Dieses Papier ist das methodische Begleitpapier zur Studie «Beschäftigung im öffentlichen Sektor. Neu: Verwaltungslöhne unter der Lupe». [Hier finden Sie die Studie.](#)

Einleitung

Mutmassliche Lohnunterschiede zwischen Privatwirtschaft und öffentlichem Sektor werden regelmässig im öffentlichen Diskurs aufgegriffen (Schaltegger und Eugster 2020; Eisenring 2021; Ledebur 2021; Steck 2022). Für nahezu alle entwickelten Volkswirtschaften, für welche die Löhne im privaten und im öffentlichen Sektor systematisch untersucht wurden, wurden Lohnprämien gegenüber den Marktlöhnen festgestellt (z. B. Borjas 1984; Michael und Christofides 2020; Bonaccolto-Töpfer, Castagnetti, und Prümer 2022). Für die Schweiz stellten Falter und Ferro-Luzzi (2000) Mitte der neunziger Jahre eine Lohnprämie von bis zu 10 % für Männer und von 30 % für Frauen fest. Das Thema hat seither trotz bemerkenswerten Entwicklungen in der Schweiz akademisch wenig Beachtung gefunden. Erstens wurden zahlreiche Anstrengungen zur Steigerung der Wettbewerbsfähigkeit im öffentlichen Sektor unternommen. Unter anderem wurde der so genannte “Beamtenstatus” abgeschafft, und es wurden neue Rechnungslegungs- und Kontrollmassnahmen eingeführt. Zweitens ist die Beschäftigung im öffentlichen Sektor in den letzten Jahrzehnten fast durchweg schneller gewachsen als in der Privatwirtschaft (Bundesamt für Statistik 2022; Schaltegger und Eugster 2020; Schaltegger und Portmann 2022).

In diesem Policy Paper werden die Ergebnisse und die Methodik einer Lohnanalyse zur Messung der Lohndifferenz zwischen dem privaten Sektor und den öffentlichen Verwaltungen in der Schweiz dargelegt. Die Analyse stützt sich auf Daten aus der Schweizerischen Arbeitskräfteerhebung (SAKE) für die Jahre 2007-2020. Schätzungen von Lohndifferenzialen sind anfällig für die Verwechslung von unbeobachteten Merkmalen der Beschäftigten mit dem interessierenden kausalen Effekt, in diesem Fall demjenigen der Verwaltung. Um diesem Problem entgegenzuwirken, wenden wir ein Matchingverfahren an (siehe Ñopo 2008). Ausserdem verwenden wir Quantilsregressionen, da das Lohndifferenzial entlang der Einkommensverteilung variieren kann.

Das Papier ist wie folgt aufgebaut. Kapitel 2 vermittelt einen kurzen Überblick über theoretische Erklärungen für die Existenz von Lohnprämien im öffentlichen Sektor und über die empirische Literatur, welche die Existenz und Auswirkungen von Lohnprämien im öffentlichen Sektor untersucht. Kapitel 3 beschreibt die Daten und die Methodik. Kapitel 4 präsentiert die Resultate und Kapitel 5 zieht ein kurzes Fazit.

Literaturübersicht

Theoretische Erklärungen für Lohnprämien im öffentlichen Sektor

In der Literatur werden verschiedene theoretische Erklärungen für die systematischen Lohnunterschiede zwischen dem öffentlichen und dem privaten Sektor diskutiert.¹ Private

¹Für einen Überblick über die weniger aktuelle Literatur siehe Lausev (2014).

Unternehmen müssen grundsätzlich Gewinne erwirtschaften, um langfristig überleben zu können (Gunderson 1979). Das Grenzprodukt der Arbeit ist deshalb ein zentraler Ankerpunkt der Lohnfindung im privaten Sektor. Nach der neoklassischen Theorie werden die Löhne durch die Grenzproduktivität bestimmt, während nach der Verhandlungstheorie der Lohnfindung die Löhne zumindest in einer lockeren Beziehung zur Grenzproduktivität der Arbeit stehen (Borjas 2013).

Im Gegensatz dazu bietet der öffentliche Sektor oft monopolistische oder oligopolistische Güter und Dienstleistungen an. Der relative Mangel an Wettbewerb begrenzt sowohl die Anreize, ein gesellschaftlich optimales Angebot bereitzustellen, als auch die dafür notwendigen Informationen. Im Vergleich zum privaten Sektor sind die Möglichkeiten des Benchmarking in Bezug auf Allokationseffizienz und x-Ineffizienz im öffentlichen Sektor begrenzt, etwa auf eine Art «Yardstick»-Wettbewerb (Besley und Case 1995). Darüber hinaus gibt es im öffentlichen Sektor häufig keine strikten Budgetvorgaben (z.B. Kornai, Maskin, und Roland 2003). Im Sinne der Prinzipal-Agenten-Theorie haben Bürokraten als Agenten einen vergleichsweise grossen Handlungsspielraum gegenüber der Regierung, dem Prinzipal, um das öffentliche Budget oder den sogenannten Slack zu maximieren (Niskanen 1971; McCubbins, Noll, und Weingast 1987). Wie Borjas (1980) argumentiert, ist sich eine rationale Regierung dieser Problematik bewusst, sieht sich aber gleichzeitig mit einem Optimierungsproblem konfrontiert. Denn die Verwaltung übt einen grossen Einfluss auf die Staatstätigkeit aus, von deren Qualität die Wiederwahlwahrscheinlichkeit der Regierung abhängt. Eine verwandte Hypothese besagt, dass Regierungen die Beschäftigung im öffentlichen Sektor auch nutzen können, um ihre politische Unterstützung zu erhöhen, indem sie die Arbeitslosigkeit reduzieren, Arbeitsmarktschocks abmildern und sich die Stimmen der Beschäftigten im öffentlichen Sektor durch eine Lohnprämie sichern (Frey 1978; Fogel und Lewin 1974).

Zahlreiche Modelle befassen sich mit der Rolle der Gewerkschaften bei der Entstehung von Lohndifferenzialen, da die Gewerkschaften im öffentlichen Sektor in vielen Ländern vergleichsweise stark sind (Leslie 1985; Holmlund 1993; Haskel und Szymanski 1993). Allerdings weisen Disney und Gosling (1998) darauf hin, dass der öffentliche Sektor auf dem Arbeitsmarkt eine monopsonistische Macht ausüben kann, die der Verhandlungsmacht der Gewerkschaften entgegenwirkt. So zeigen Fogel und Lewin (1974) und Boal und Ransom (1997), dass die Verhandlungsmacht des öffentlichen Sektors in bestimmten Berufen dominiert.

Die staatliche Lohnsetzung orientiert sich nicht ausschliesslich an Effizienzkriterien, sondern auch an Gerechtigkeits- und Fairnessprinzipien (Cai und Liu 2011; Lausev 2014). Gregory (1990) argumentiert, dass eine Lohnprämie für Geringqualifizierte und ein Lohnmalus für Hochqualifizierte Gerechtigkeitsanliegen widerspiegeln und somit die Lohnkompression im öffentlichen Sektor erklären könnte.

Empirische Ergebnisse

Afonso und Gomes (2014) finden für den Zeitraum von 1973 bis 2000 für 18 OECD-Länder, dass eine Erhöhung der Löhne im öffentlichen Sektor um 1 % die Löhne im privaten Sektor um 0.3 % erhöht. Alesina u. a. (2002) zeigt ebenfalls für mehrere OECD-Länder, Ardagna (2007) für europäische Länder, D'Adamo (2014) für osteuropäische Länder und Chang u. a. (2021) für die USA, dass eine expansive Finanzpolitik und eine Erhöhung der Löhne und der Beschäftigung im öffentlichen Sektor einen Aufwärtsdruck auf die Löhne im privaten Sektor erzeugen. Lamo, Pérez, und Schuknecht (2012) analysieren, ob der öffentliche oder der private Sektor die Lohnführerschaft in den OECD-Ländern innehat. Sie stellen fest, dass der öffentliche Sektor in etwa der Hälfte der untersuchten Länder die Löhne im privaten Sektor antreibt, während in den anderen Ländern das Gegenteil der Fall ist. Für die USA zeigen Quadrini und Trigari (2007), dass ein grosser öffentlicher Sektor, der eine azyklische Lohnpolitik betreibt, die Auswirkungen makroökonomischer Schocks verstärkt. Dies liegt daran, dass die vom öffentlichen Sektor geschaffenen Beschäftigungsmöglichkeiten die Attraktivität einer temporären Arbeitslosigkeit und damit die Verhandlungsposition der Arbeitnehmer gegenüber privatwirtschaftlichen Unternehmen stärkt. In ähnlicher Weise zeigt Gomes (2015) auf der Grundlage eines dynamischen stochastischen allgemeinen Gleichgewichtsmodells, das für die USA kalibriert wurde, dass hohe Löhne im öffentlichen Sektor viele Arbeitslose dazu veranlassen, auf freie Stellen im öffentlichen Sektor zu warten, was wiederum die Arbeitslosigkeit erhöht. Dass weniger qualifizierte Arbeitnehmer aufgrund höherer Löhne für eine Beschäftigung im öffentlichen Sektor temporäre Arbeitslosigkeit in Kauf nehmen, wurde auch von Katz und Krueger (1991) und Postel-Vinay und Turon (2007) für die USA bzw. das Vereinigte Königreich festgestellt.

Die internationale Literatur zu Lohndifferenzialen zeigt für verschiedene Länder und Zeiträume ähnliche Muster. Erstens ist die Lohnverteilung im öffentlichen Sektor komprimierter als in der Privatwirtschaft. Zweitens nehmen die Lohnprämien mit steigendem Einkommen ab, und drittens sind die Prämien für Frauen höher als für Männer. Lohndifferenziale, die diesem Muster entsprechen, wurden beispielsweise für zehn EU-Länder zwischen 2004 und 2007 (Giordano u. a. 2020; Depalo, Giordano, und Papapetrou 2015), für Italien zwischen 1995 und 2010 (Ghinetti 2014), für Spanien von 2005 bis 2012 (Hospido und Moral-Benito 2016) und für Japan im Jahr 2007 (Morikawa 2016) ermittelt. Für Australien finden Cai und Liu (2011) für die Jahre 2001 bis 2006 eine relativ stabile Lohnprämie über die Einkommensverteilung für Frauen, während sie für Männer mit steigendem Einkommen monoton abnimmt und in der oberen Hälfte der Verteilung ein Lohnmalus auftritt. Für Deutschland zeigen Bonaccolto-Töpfer, Castagnetti, und Prümer (2022), dass Männer im öffentlichen Sektor einem Lohnmalus unterliegen, Frauen hingegen von einer Lohnprämie profitieren.

Im Hinblick auf politische und institutionelle Determinanten untersuchen Matschke (2003) aufbauend auf Nordhaus (1975) die politischen Lohnzyklen im westdeutschen öffentlichen Dienst von 1961 bis 1995. Sie prognostiziert einen Anstieg der Löhne im öffentlichen Dienst um 2.5 bis 3 Prozentpunkte im Vorfeld von Wahlen. Dies steht im Einklang mit Borjas (1984), der

für die US-Bundesbehörden im Wahljahr grössere Lohnzuwächse in derselben Grössenordnung feststellt.

Lucifora und Meurs (2006) schätzen das Lohndifferenzial für Italien, Frankreich und das Vereinigte Königreich und kommen zu dem Schluss, dass die Lohnprämie in Frankreich und Italien aufgrund der stärker zentralisierten Lohnbestimmung geringer ist als im Vereinigten Königreich. Campos u. a. (2017) liefern einen der wenigen Beiträge, die darauf abzielen, eine breite Palette von Determinanten zu identifizieren, die das Lohndifferenzial beeinflussen. Auf der Grundlage einer breiten Stichprobe von OECD-Ländern und einer Kombination von Mikrodaten aus den Jahren 2004 bis 2012 und Makrodaten aus den Jahren 1970 bis 2014 stellen sie fest, dass Länder, die dem internationalen Wettbewerb ausgesetzt sind, einen grösseren öffentlichen Sektor haben und dass dessen Zusammensetzung (d. h. der Anteil der rein öffentlichen Güter) die Hälfte der Querschnittsvariation der Stichprobe erklären kann. Während Arbeitsmarktinstitutionen nur eine geringe Rolle spielen, reduziert die institutionelle Qualität der Regierungen die Lohnprämie.

Institutioneller Rahmen

Der öffentliche Sektor der Schweiz ist durch den föderalistischen Staatsaufbau geprägt. Die 26 Kantone sowie die im Betrachtungszeitraum rund 2500 Gemeinden geniessen ein im internationalen Vergleich hohes Mass an Autonomie. Diese Autonomie betrifft sowohl die Einnahmen- als auch die Ausgabenseite (Feld, Kirchgässner, und Schaltegger 2010). Weder Kantone noch Gemeinden können im Falle einer verfehlten Finanzpolitik mit einem Bailout rechnen (Schaltegger und Winistörfer 2016; Feld u. a. 2013). Der vergleichsweise ausgeprägte interkommunale Wettbewerb sorgt zudem für eine disziplinierte Finanzpolitik (Feld, Kirchgässner, und Schaltegger 2011).

Die jeweiligen Jurisdiktionen bestimmen autonom über die Ausgestaltung ihrer Verwaltungen. Dennoch lassen sich einige allgemeingültige Aussagen treffen. Ein klassischer Beamtenstatus, wie er in vielen Ländern existierte, war in der Schweiz nie üblich. Beamte auf Lebenszeit gab es zum Beispiel nur in den Kantonen Genf und Waadt (Germann 2022). Ab den 1990er Jahren nahm der Reformdruck im öffentlichen Sektor aufgrund der steigenden Verschuldung zu. Gleichzeitig gab es einen breiten gesellschaftlichen Konsens darüber, dass der öffentliche Sektor immer schwerfälliger und bürokratischer wurde. Zahlreiche New Public Management-Reformen, die Ausweitung fiskalischer Regeln, zum Beispiel eine Schuldenbremse auf Bundesebene, sowie Reformen des Personalrechts im öffentlichen Sektor wurden umgesetzt (A. Ritz, Sinelli, und Neumann 2016; M. Ritz u. a. 2019). Auf Bundesebene trat im Jahr 2002 das neue Personalrecht in Kraft. Die Kantone und Gemeinden setzten fast zeitgleich ähnliche Reformen um. Insbesondere wurden die Anstellungsbedingungen an jene der Privatwirtschaft angeglichen. Das Beamtentum wurde fast vollständig abgeschafft. Die Beschäftigten erhielten unbefristete, aber kündbare Arbeitsverträge. Die Löhne werden

nach Tarif unter Berücksichtigung individueller Leistungskomponenten festgelegt (Portmann 2013).

Im Jahr 2019 betrug der Anteil des Staates an der Gesamtbeschäftigung in der Schweiz 10.4 %. Genauer gesagt entfallen 0.8 % auf den Bund, 4.4 % auf die Kantone und 5.2 % auf die Gemeinden (ILOSTAT 2022). Die Schweiz verfügt im Allgemeinen nicht über eine starke gewerkschaftliche Tradition. Laut Metten (2021) liegt sie in der internationalen Rangliste der Gewerkschaftsstärke im Mittelfeld der untersuchten Länder. Die Beschäftigten des öffentlichen Sektors werden von mehreren Gewerkschaften vertreten, von denen der Schweizerische Verband des Personals des öffentlichen Dienstes (“VPOD”) die stärkste ist. Für die Schweiz gibt es keine zuverlässige statistische Quelle über die Stärke der Gewerkschaften nach Branchen.

Die Schweiz ist eine kleine und offene Volkswirtschaft. In internationalen Rankings wird der private Arbeitsmarkt als wettbewerbsfähig und flexibel eingestuft, und es wird ihm eine effiziente Allokation von Talenten bescheinigt (Schwab 2019).

Daten und Methodik

Daten

Für die Lohnanalyse wir auf die Schweizerische Arbeitskräfteerhebung (SAKE) zurückgegriffen. Die SAKE ist eine seit 1991 jährlich im Auftrag des Bundesamts für Statistik durchgeführte repräsentative Personenbefragung zu einem breiten Themenspektrum der Erwerbstätigkeit der ständigen Wohnbevölkerung ab 15 Jahren in der Schweiz (Bundesamt für Statistik 2021). Die Erhebung wird nach den Standards der Internationalen Arbeitsorganisation (ILO) durchgeführt. Die Stichprobengrösse ist im Laufe der Jahre stetig gewachsen. Zwischen 1995 und 2002 wurden jährlich 33.000 Interviews durchgeführt. Bis 2010 wuchs die Zahl der jährlichen Interviews auf über 100.000 an. Da einige der für die Lohnfindung besonders relevanten Variablen nicht für den gesamten Zeitraum zur Verfügung stehen, stützen wir unsere Analyse auf den Zeitraum 2007 bis 2020.

Das Bundesamt für Statistik stellt uns eine vertiefte Auswertung zur Verfügung, die eine Differenzierung innerhalb des öffentlichen Sektors nach den öffentlichen Verwaltungen des Bundes, der Kantone und der Gemeinden ermöglicht. Wir beschränken unsere Analyse auf die öffentlichen Verwaltungen der drei Staatsebenen. Das Personal der dezentralen Verwaltungseinheiten, zu denen auch die Schulen und Universitäten gehören, sowie die Arbeitskräfte der staatlichen Unternehmen werden nicht untersucht. Der Grund dafür ist, dass die ausgeschlossenen Tätigkeitsbereiche sehr heterogen sind und nur wenige Beobachtungen pro Bereich vorliegen.

Die Zielvariable ist der Logarithmus des realen Bruttojahreseinkommens in Schweizer Franken zu Preisen des Jahres 2020. Wir berechnen jeweils das (hypothetische) Jahreseinkommen für eine Vollzeitstelle, indem wir beispielsweise bei für eine Person mit einem Beschäftigungsgrad

von 50 % das Einkommen mit dem Faktor zwei multiplizieren. Der Beschäftigungsgrad wird im Matching-Verfahren und bei der Quantilsregression berücksichtigt. Da die SAKE keine Aufschlüsselung des Gesamteinkommens enthält, schliessen wir Beschäftigte mit mehreren Einkommensquellen aus. Dies betrifft nur 2 % der Beobachtungen im öffentlichen Sektor. Wir schliessen auch Ausreisser aus, die ausserhalb des 1.5-fachen Interquartilsbereichs liegen, und beschränken die Analyse auf Personen im Alter von 15 bis 64 Jahren.

Die Auswahl der Kontrollvariablen folgt einerseits der Literatur (Falter und Ferro-Luzzi 2000; Melly 2005; Strittmatter und Wunsch 2021). Andererseits identifizieren wir methodengestützt geeignete Variablen innerhalb des umfangreichen Fragebogens der SAKE. Zunächst eliminieren wir jene Variablen, bei denen mehr als 50 % der Werte fehlen, sowie Variablen, die gemäss ökonomischer Theorie für die Lohnfindung irrelevant sind. Anschliessend werden Variablen mit einem hohen Grad an Multikollinearität auf der Basis von Cramer's V ausgeschlossen.

Schliesslich erhalten wir einen Datensatz von 339'033 Beobachtungen für das Matchingverfahren. Die Tabellen 1 und 2 zeigen die deskriptiven Statistiken für die verwendeten Variablen². Es geht hervor, dass der öffentliche Sektor 12 % der Beobachtungen ausmacht, womit er im Vergleich zur offiziellen Schweizer Statistik leicht überrepräsentiert ist.³ Dieses Oversampling, das durch die Gewichtung der Stichprobe korrigiert wird, ist für die vorliegende Analyse in der Tat von Vorteil, da die Anzahl der Beobachtungen im öffentlichen Sektor die Grenze der Analyse in Bezug auf die Disaggregation darstellt.

Das durchschnittliche Vollzeit-Bruttoeinkommen im öffentlichen Sektor beträgt 98'670 Schweizer Franken und ist damit fast 14'657 Franken höher als im privaten Sektor. Ebenso auffällig sind die Unterschiede im Bildungsniveau. Akademiker stellen 41 % der Vollzeitäquivalente im öffentlichen Sektor aus, während ihr Anteil im privaten Sektor 21 % beträgt. Auch zwischen den Geschlechtern gibt es Unterschiede. Frauen machen im öffentlichen Sektor 54 % und im privaten Sektor 41 % aus. Ausserdem sind die Beschäftigten im öffentlichen Sektor tendenziell älter und verbleiben länger in ihrem Beruf als die Beschäftigten im privaten Sektor.

Methodik

Zur Bestimmung des Lohndifferenzials verwenden wir einen zweistufigen Ansatz bestehend aus einem Matchingverfahren und anschliessender Quantilsregression. Beim Matching wird der Datensatz entlang einer dichotomen Variable – in diesem Fall dem Sektor – geteilt. Beobachtungen, die sich in der Ausprägung der Sektor-Variablen unterscheiden, aber in allen anderen Variablen gleich oder möglichst ähnlich sind, werden einander zugeordnet. Wir nutzen eine Kombination aus einem Nearest-Neighbour-Matching für die kontinuierlichen

²Übersichtsstatistiken für die einzelnen Verwaltungsebenen können den Tabellen 24 und 25 im Anhang entnommen werden.

³2019 entfielen laut öffentlicher Statistik (Schaltegger und Portmann 2022) 9 % der Vollzeitäquivalente auf die öffentlichen Verwaltungen von Bund, Kantonen und Gemeinden.

Tabelle 1: Merkmale der Arbeitskräfte im privaten Sektor und in den Verwaltungen

Variable	öffentlicher Sektor (N = 41'601)	privater Sektor (N = 297'432)
Jahr	2'014.0 (2'013.5)	2'014.0 (2'013.8)
Ausbildung		
Berufslehre	24 %	40 %
höhere Berufsausbildung	32 %	27 %
niedriges Ausbildungsniveau	3.5 %	12 %
Universität/FH	41 %	21 %
Bruttoeinkommen	94'831 (98'670)	75'806 (84'013)
Geschlecht		
männlich	46 %	59 %
weiblich	54 %	41 %
Berufsfeld		
akademische Berufe	50 %	21 %
Anlagen und Maschinenbediener, Montierer	0.6 %	5.2 %
Bürokräfte und verwandte Berufe	13 %	15 %
Dienstleistungsberufe und Verkäufer	10 %	14 %
Fachkräfte in Land- und Forstwirtschaft	1.0 %	2.2 %
Führungskräfte	5.2 %	7.9 %
Handwerks- und verwandte Berufe	1.3 %	14 %
Hilfsarbeitskräfte	3.3 %	4.4 %
keine Angabe/weiss nicht	1.3 %	0.2 %
Techniker und gleichrangige Berufe	13 %	16 %
berufliche Stellung		
Arbeitnehmer mit Vorgesetztenfunktion	20 %	28 %
selbstständig mit	11 %	11 %
Arbeitnehmern/Arbeitnehmer in Unternehmensleitung		
selbstständig/Arbeitnehmer ohne Vorgesetztenfunktion	69 %	61 %
Betriebszugehörigkeit in Tagen	2'679 (3'796)	2'074 (3'209)
Zivilstand		
ledig	47 %	48 %
verheiratet/eing. Partnersch.	53 %	52 %
Alter	44 (44)	41 (41)

Hinweis:

N = Stichprobengrösse; Median (Mittelwert) für kardinale Variablen; prozentuale Anteile für kategoriale Variablen. Die Werte in der Tabelle beziehen sich auf die bereinigten SAKE-Daten für die Jahre 2007 - 2020, die für die ökonometrische Analyse verwendet wurden, und können von den an anderer Stelle veröffentlichten Werten abweichen.

Tabelle 2: Merkmale der Arbeitskräfte im privaten Sektor und in den Verwaltungen
(Fortsetzung)

Variable	öffentlicher Sektor (N = 41'601)	privater Sektor (N = 297'432)
Region		
Genfersee	21 %	17 %
Mittelland	27 %	22 %
Nordwestschweiz	12 %	14 %
Ostschweiz	12 %	14 %
Tessin	4.4 %	3.5 %
Zentralschweiz	8.5 %	10 %
Zürich	15 %	18 %
Studienfach		
allgemeine Bildungsgänge und Qualifikationen	17 %	20 %
Dienstleistungen	6.7 %	6.7 %
Geisteswissenschaften und Künste	4.2 %	3.4 %
Gesundheit und Sozialwesen	6.0 %	8.1 %
Informations- und Kommunikationstechnologie	1.4 %	2.6 %
Ingenieurwesen, verarbeitendes Gewerbe und	12 %	26 %
Baugewerbe		
Landwirtschaft, Forstwirtschaft, Fischerei und	2.7 %	2.6 %
Tiermedizin		
Naturwissenschaften, Mathematik und	2.8 %	1.5 %
Statistik		
Pädagogik	21 %	1.6 %
Sozialwissenschaften, Journalismus und	3.6 %	1.7 %
Informationswesen		
Wirtschaft, Verwaltung und Recht	23 %	25 %
Vollzeitstelle (1 entspricht 100 %-Pensum)	0.96 (0.84)	0.97 (0.90)
Schweizer Herkunft		
Ausländer	7.9 %	27 %
Schweizer	92 %	73 %
Kinder im Haushalt		
hat keine Kinder	69 %	70 %
hat Kinder	31 %	30 %
erhält Boni/Gratifikationen/13. oder 14. Monatslohn		
erhält Boni oder Zusatzgehalt	92 %	79 %
erhält keine Boni oder Zusatzgehalt	7.6 %	21 %
Überstunden		
leistet keine Überstunden	17 %	20 %
leistet Überstunden	83 %	80 %
flexibles Arbeitszeitmodell		
flexibles Arbeitszeitmodell	51 %	38 %
kein flexibles Arbeitszeitmodell	49 %	62 %

Hinweis:

N = Stichprobengrösse; Median (Mittelwert) für kardinale Variablen; prozentuale Anteile für kategoriale Variablen. Die Werte in der Tabelle beziehen sich auf die bereinigten SAKE-Daten für die Jahre 2007 - 2020, die für die ökonometrische Analyse verwendet wurden, und können von den an anderer Stelle veröffentlichten Werten abweichen.

Variablen *Alter*, *Vollzeitanteil*, *Dienstzeit in Tagen* und *Jahr* und exaktem Matching für die übrigen, kategorialen Variablen. Für das Nearest-Neighbour-Matching werden ebenfalls Caliper mit einer Distanz von einer Standardabweichung für die Variable *Jahr* und 0.75 Standardabweichungen für alle anderen Variablen verwendet. Das paarweise Matching der Beobachtungen erfolgt durch Minimierung des Abstands zwischen den Beobachtungen. Beim exakten Matching gibt es für diesen Abstand nur zwei mögliche Ergebnisse:

$$D_s = \begin{cases} 0 & \text{wenn } X_i = X_j \\ \infty & \text{wenn } X_i \neq X_j \end{cases}$$

Für das Nearest-Neighbour-Matching wird der Propensity Score zur Bestimmung der Distanz verwendet. Die Berechnung erfolgt mittels logistischer Regression:

$$pr(\text{öffentlicherSektor}^* = 1 | X^* = x) = \frac{\exp(\Theta_0 + x^T \Theta)}{1 + \exp(\Theta_0 + x^T \Theta)}$$

mit $\Theta_0 =$ Achsenabschnitt, $\Theta = (\Theta_1, \dots, \Theta_q) =$ Vektor der Schätzparameter.

Für die anschließende Zuordnung erfolgt die Zuordnung ausgehend von der Kontrollgruppe (Privatsektor) in absteigender Reihenfolge des Propensity Scores. Entscheidungskriterium ist der kleinste Abstand zwischen zwei Beobachtungen. Da wir das Verfahren ohne Zurücklegen nutzen, kann jede Beobachtung nur ein einziges Mal einer anderen zugeordnet werden. Dadurch ist es möglich, dass Beobachtungen einander zugeordnet werden, deren Abstand minimierungsfähig wäre. Durch die gleichzeitige Verwendung des exakten Matchings bleibt das Risiko von Fehlzusordnungen jedoch gering.

Nach dem Matching untersuchen wir die Balance der Variablen anhand der standardisierten Mittelwertdifferenz zwischen dem privaten und dem öffentlichen Sektor für jede Teilstichprobe (Ali u. a. 2014). Abbildung 1 stellt die Ergebnisse des Balancetests dar. Wie die standardisierten Mittelwertdifferenzen zwischen den Ziel- und Kontrollgruppen zeigen, verbessert das Matching-Verfahren die Balance aller Variablen erheblich.

Wie in der Literaturübersicht diskutiert, variiert das Lohndifferenzial entlang der Einkommensverteilung (z. B. Christofides und Michael 2013). Um die Heterogenität der Effekte entlang der Einkommensverteilung zu berücksichtigen, führen wir in der zweiten Stufe Quantilsregressionen für alle Quantile $\tau = 0,05, 0,1 \dots 0,9, 0,95$ durch (z. B. Mueller 1998; Bonaccolto-Töpfer, Castagnetti, und Prümer 2022). Wir verwenden das folgende Grundmodell:

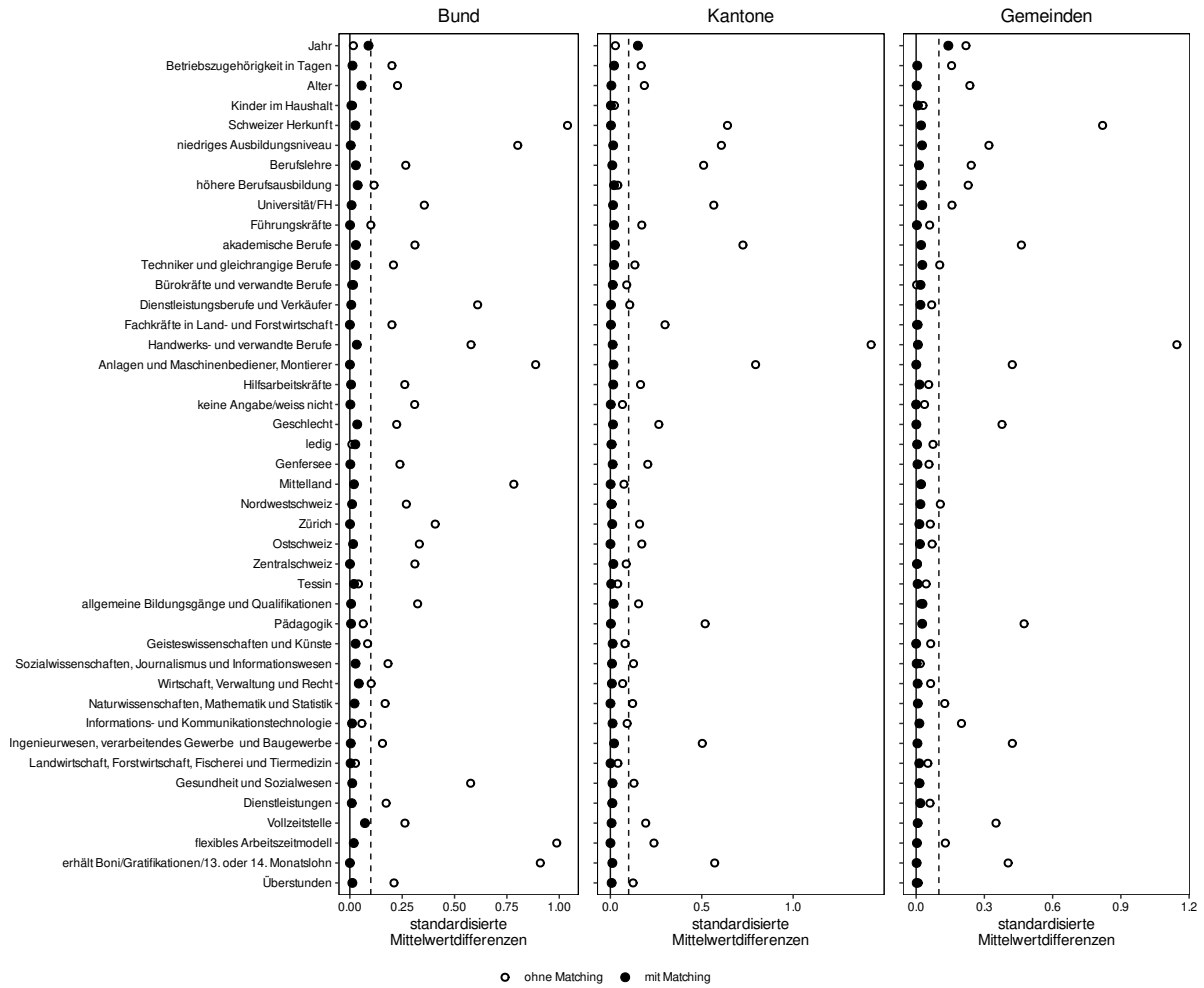


Abbildung 1: Balance der Kovariaten vor und nach dem Matching

$$\begin{aligned}
\log \text{Einkommen}_i &= \beta_0(\tau) + \beta_1(\tau) \text{öffentlicherSektor}_i + \sum_j \beta_{2,j}(\tau) \text{Jahr}_{j,i} \\
&+ \sum_k \beta_{3,k}(\tau) \text{Bildungsniveau}_{k,i} + \sum_l \beta_{4,l}(\tau) \text{Berufsfeld}_{l,i} + \sum_m \beta_{5,m}(\tau) \text{Berufsstatus}_{m,i} \\
&+ \sum_n \beta_{6,n}(\tau) \text{Betriebszugehörigkeit}_{n,i} + \sum_n \beta_{7,n}(\tau) \text{Betriebszugehörigkeit}_{n,i}^2 \\
&\quad + \beta_8(\tau) \text{weiblich}_i + \beta_9(\tau) \text{Zivilstand}_i + \beta_{10}(\tau) \text{Alter}_i \\
&\quad + \beta_{11}(\tau) \text{Alter}_i^2 + \sum_o \beta_{12}(\tau) \text{Grossregion}_{o,i} + \sum_p \beta_{13}(\tau) \text{Studienfach}_{p,i} \\
&+ \beta_{14}(\tau) \text{Arbeitszeit}_i + \beta_{15}(\tau) \text{Arbeitszeit}_i^2 + \beta_{16}(\tau) \text{SchweizerischeNationalität}_i \\
&\quad + \sum_q \beta_{17}(\tau) \text{Überstunden}_{q,i} + \beta_{18}(\tau) \text{Kinder}_i \\
&\quad + \beta_{19}(\tau) \text{Gleitzeit}_i + \beta_{20}(\tau) \text{Bonus}_i + \varepsilon_{\tau,i} \quad (1)
\end{aligned}$$

Der interessierende Effekt wird durch $\beta_1(\tau)$ erfasst, den Koeffizienten der Dummy-Variable *öffentlicher Sektor*, die für Beschäftigte im öffentlichen Sektor den Wert 1 und für Beschäftigte im privaten Sektor den Wert 0 annimmt. Basierend auf früheren Schätzungen für die Schweiz von Falter und Ferro-Luzzi (2000) und der internationalen Literatur erwarten wir für die meisten Werte von τ Lohnprämien, d.h. $\beta_1(\tau) > 0$. Ebenso wird auf der Grundlage der Literatur angenommen, dass β mit τ abnimmt. Für die Berechnung der Standardfehler und der 95 %-Konfidenzintervalle verwenden wir ein Wild-Boostrapping-Verfahren, das die Clusterbildung aufgrund der wiederholten Befragung der Personen berücksichtigt.

Wir schätzen die Lohngleichungen getrennt für die drei Verwaltungsebenen Bund, Kantone und Gemeinden. Um den Einfluss weiterer Determinanten wie Bildung, Geschlecht, Dienstalter und Veränderungen der Lohnprämien im Laufe der Zeit zu beurteilen, werden Teilstichprobenschätzungen verwendet.

Ergebnisse

Matching

Die Wirkungsweise des Matchings wird durch den Vergleich von Abbildung 2 und Abbildung 3 veranschaulicht. Beide Abbildungen zeigen die Lohnverteilungen der Verwaltungsangestellten der Gemeinden, der Kantone und des Bundes. In Abbildung 2 ist die Dichteverteilung basierend auf allen SAKE-Beobachtungen für den privaten Sektor abgebildet. Es geht hervor, dass sich die Verteilungen zwischen dem Privatsektor und den Verwaltungen erheblich unterscheiden. Im Vergleich der Verwaltungen weist der Bund die höchsten Löhne auf, gefolgt von den Kantonen und den Gemeinden. Abbildung 3 illustriert, dass durch das Matching drei

Vergleichsgruppen generiert werden, die sich zum einen deutlich von der Grundgesamtheit des gesamten privaten Sektors unterscheiden und zum anderen auch deutliche Unterschiede zu den übrigen Vergleichsgruppen aufweisen.

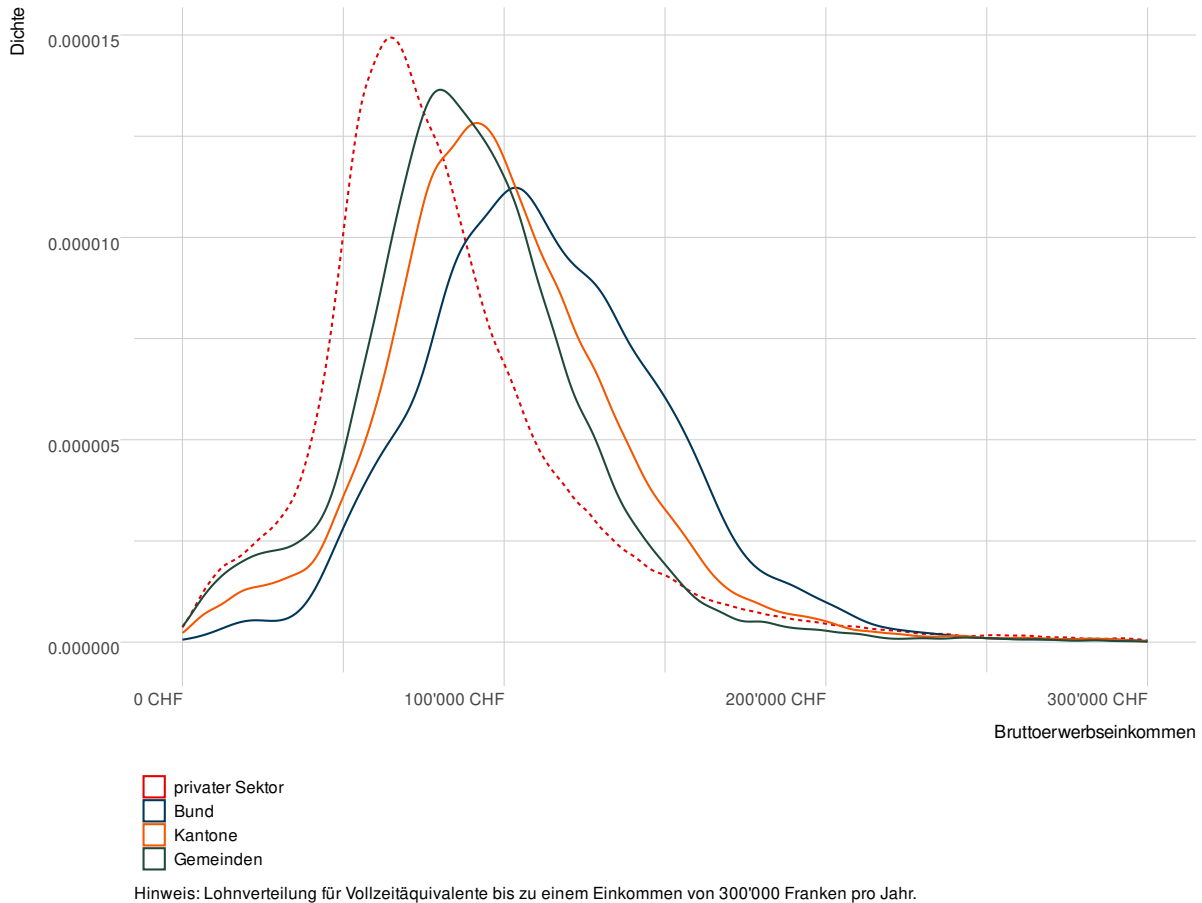
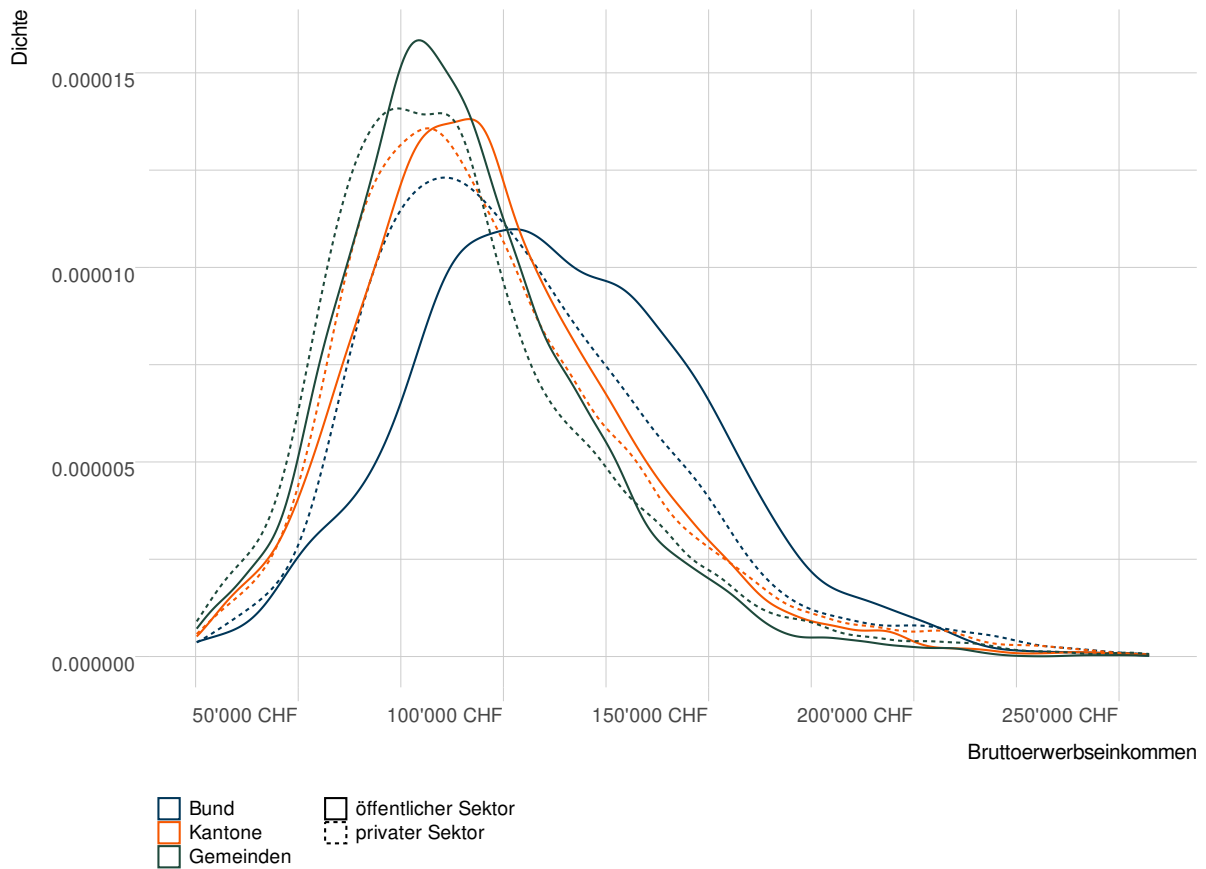


Abbildung 2: Verteilung der Löhne in Verwaltung und Privatwirtschaft von 2007 bis 2019 ohne Matching

Quantilsregressionen

In Tabelle 3 werden die Ergebnisse der Quantilsregressionen für die Lohnunterschiede zwischen öffentlichem und privatem Sektor für die drei Regierungsebenen dargestellt. Für ausgewählte Quantile, die Variable *öffentlicher Sektor* und ausgewählte Kontrollvariablen werden die Koeffizienten und die durch Bootstrapping berechneten Standardfehler für den Effekt auf das logarithmierte Einkommen angegeben.

Die Schätzungen zeigen, dass es fast durchgängig signifikant positive Lohnprämien für die Beschäftigten in den öffentlichen Verwaltungen gibt. Nur am oberen Ende der Lohnverteilung



Hinweis: Lohnverteilung für Vollzeitäquivalente bis zu einem Einkommen von 300'000 Franken pro Jahr.

Abbildung 3: Verteilung der Löhne in Verwaltung und Privatwirtschaft von 2007 bis 2019 mit Matching

sind die Lohndifferenzen für die Gemeinden und Kantone nicht signifikant von Null verschieden. Auf allen drei Ebenen des Staates nehmen die Lohnprämien mit dem Einkommen ab. Zudem steigen die Prämien von den Gemeinden über die Kantone bis zum Bund an.

Abbildung 4 veranschaulicht die Effektgrössen und -muster detaillierter, indem erstens die auf der y-Achse dargestellten Lohndifferenzen gegenüber dem Privatsektor in Prozentwerte umgerechnet werden und zweitens alle Quantile von 5 % bis 95 % in 5-Prozent-Schritten abgedeckt werden. Die Lohnprämie des Bundes beträgt 14 % am 5 %-Quantil, 12 % beim Median und 6 % am 95 %-Quantil. Für die Kantone betragen die entsprechenden Werte 3 %, 5 % und 0 % und für die Gemeinden 3 %, 3 % und -2 %.

Schliesslich bestätigt ein Blick auf die Kontrollvariablen, dass die Ergebnisse unserer Lohnschätzungen mit denen anderer Studien konsistent sind. Es besteht ein negativer Lohnunterschied zwischen Frauen und Männern. Bildung und Alter werden belohnt, während Personen mit geringerer Arbeitszeit im Allgemeinen besser gestellt sind. Zur Erinnerung: Die abhängige Variable ist das Einkommen, das eine Person bei einer Vollzeitbeschäftigung erhalten würde. Der Lohn pro Arbeitsstunde ist daher bei Teilzeitbeschäftigung höher als bei Vollzeitbeschäftigung.

Tabelle 3: Lohnunterschiede zwischen den öffentlichen Verwaltungen und dem privaten Sektor

	Bund					Kantone					Gemeinden				
	0.05	0.25	0.5	0.75	0.95	0.05	0.25	0.5	0.75	0.95	0.05	0.25	0.5	0.75	0.95
öffentlicher Sektor	0.131*** (0.023)	0.150*** (0.011)	0.115*** (0.010)	0.094*** (0.009)	0.063*** (0.015)	0.032* (0.006)	0.051*** (0.005)	0.049*** (0.005)	0.035*** (0.006)	0.000 (0.007)	0.031 (0.021)	0.047*** (0.008)	0.033*** (0.006)	0.032*** (0.007)	-0.021 (0.014)
weiblich	-0.141** (0.047)	-0.073*** (0.018)	-0.085*** (0.015)	-0.085*** (0.014)	-0.130*** (0.023)	-0.130*** (0.022)	-0.100*** (0.009)	-0.112*** (0.007)	-0.119*** (0.007)	-0.149*** (0.009)	-0.184*** (0.025)	-0.110*** (0.011)	-0.102*** (0.010)	-0.118*** (0.012)	-0.140*** (0.022)
Alter	6.205*** (1.183)	5.951*** (0.444)	6.353*** (0.428)	7.004*** (0.425)	7.241*** (0.838)	10.344*** (1.424)	10.405*** (0.546)	11.314*** (0.407)	12.312*** (0.473)	13.934*** (0.602)	5.970*** (1.346)	7.239*** (0.520)	8.270*** (0.399)	9.356*** (0.489)	9.630*** (0.961)
Berufslehre	0.144 (906.580)	0.101 (0.115)	0.017 (0.097)	0.029 (0.144)	0.204 (14937.441)	0.000 (0.066)	0.146*** (0.026)	0.131*** (0.024)	0.123*** (0.033)	0.077* (0.069)	-0.020 (0.023)	0.080*** (0.022)	0.082*** (0.022)	0.088*** (0.026)	0.007 (0.052)
höhere Berufsausbildung	0.214 (906.580)	0.169 (0.116)	0.108 (0.097)	0.114 (0.142)	0.265 (14937.441)	0.113+ (0.065)	0.223*** (0.025)	0.207*** (0.023)	0.204*** (0.024)	0.147*** (0.033)	0.075 (0.067)	0.164*** (0.021)	0.160*** (0.021)	0.167*** (0.026)	0.081 (0.053)
Universität/FH	0.363 (906.581)	0.292* (0.119)	0.203* (0.097)	0.201 (0.144)	0.381 (14937.442)	0.173* (0.069)	0.324*** (0.028)	0.317*** (0.025)	0.313*** (0.026)	0.275*** (0.036)	0.150* (0.073)	0.239*** (0.027)	0.243*** (0.024)	0.269*** (0.030)	0.216*** (0.058)
hat Kinder	0.007 (0.032)	0.020 (0.016)	0.028+ (0.016)	0.026+ (0.016)	0.002 (0.023)	0.072*** (0.020)	0.061*** (0.009)	0.055*** (0.008)	0.040*** (0.008)	0.032** (0.010)	0.068** (0.025)	0.067*** (0.011)	0.062*** (0.009)	0.052*** (0.011)	0.034+ (0.019)
leistet Überstunden	-0.010 (0.060)	-0.016 (0.024)	0.003 (0.022)	0.003 (0.020)	0.008 (0.030)	-0.004 (0.029)	-0.006 (0.013)	-0.011 (0.009)	-0.006 (0.012)	-0.006 (0.011)	0.078 (0.053)	0.000 (0.013)	0.005 (0.011)	-0.001 (0.012)	-0.015 (0.028)
ledig	-0.016 (0.032)	-0.032* (0.015)	-0.023 (0.014)	-0.023+ (0.013)	-0.033 (0.021)	0.042* (0.019)	0.009 (0.008)	0.004 (0.007)	0.008 (0.007)	0.007 (0.008)	0.007 (0.024)	0.026** (0.010)	0.021** (0.008)	0.021** (0.010)	0.031+ (0.017)
flexibles Arbeitszeitmodell	0.129*** (0.038)	0.077*** (0.016)	0.062*** (0.015)	0.062*** (0.013)	0.033 (0.028)	0.089*** (0.016)	0.068*** (0.006)	0.044*** (0.006)	0.037*** (0.008)	0.037*** (0.008)	0.127*** (0.021)	0.084*** (0.008)	0.060*** (0.007)	0.054*** (0.007)	0.033* (0.016)
erhält Boni	0.142*** (0.024)	0.076*** (0.011)	0.060*** (0.010)	0.068*** (0.018)	0.126*** (0.018)	0.097*** (0.015)	0.075*** (0.007)	0.081*** (0.006)	0.081*** (0.006)	0.110*** (0.009)	0.102*** (0.021)	0.070*** (0.008)	0.075*** (0.007)	0.081*** (0.007)	0.129*** (0.019)
Schweizer	0.081 (0.074)	0.059* (0.024)	0.045** (0.016)	0.035+ (0.020)	0.031 (0.034)	0.102** (0.033)	0.099*** (0.013)	0.078*** (0.010)	0.048*** (0.009)	0.010 (0.012)	0.043 (0.029)	0.070*** (0.016)	0.073*** (0.011)	0.049** (0.015)	0.051+ (0.030)
Alter im Quadrat	-5.875*** (0.897)	-3.521*** (0.440)	-3.025*** (0.346)	-3.525*** (0.327)	-3.208*** (0.587)	-8.848*** (1.352)	-5.411*** (0.493)	-5.294*** (0.384)	-5.594*** (0.417)	-3.847*** (0.544)	-4.399*** (1.187)	-4.155*** (0.425)	-4.399*** (0.364)	-4.563*** (0.422)	-3.901*** (0.927)
Pensum	-1.787 (1.088)	-0.146 (0.455)	-0.785* (0.393)	-1.023* (0.480)	-3.538*** (1.005)	4.325** (1.358)	2.472** (0.708)	0.043 (0.466)	-2.712*** (0.612)	-13.384*** (9.923)	6.295*** (1.651)	3.455*** (0.578)	1.548** (0.552)	-1.576* (0.670)	-7.594*** (1.097)
Pensum im Quadrat	-1.590 (1.115)	-1.450*** (0.379)	-1.392*** (0.306)	-1.219* (0.493)	1.024 (1.256)	-6.644*** (1.059)	-5.334*** (0.608)	-3.907*** (0.433)	-1.929*** (0.531)	3.748*** (0.857)	-2.242* (0.993)	-2.260*** (0.385)	-2.298*** (0.431)	-0.666 (0.531)	-0.031 (0.856)
weitere Kontrollvariablen	✓	✓	✓	✓	✓	✓	✓	✓	✓	✓	✓	✓	✓	✓	✓
AIC	2996.1581165166	-99.736113689746	-1061.0280853568	-752.124200022426	1217.40227703221	20207.5018206609	4976.95330457464	506.9565454684	2032.22057372034	12653.9518466492	12076.8123084294	2806.14763765397	-73.5303944623775	1109.00761611784	7842.89634253684
Log.Lik.	-1440.079	107.868	588.514	434.062	-550.701	-10045.751	-2430.477	-195.478	-958.110	-6298.526	-5981.406	-1346.074	93.770	-497.504	-3864.448

+ p < 0.1, * p < 0.05, ** p < 0.01, *** p < 0.001

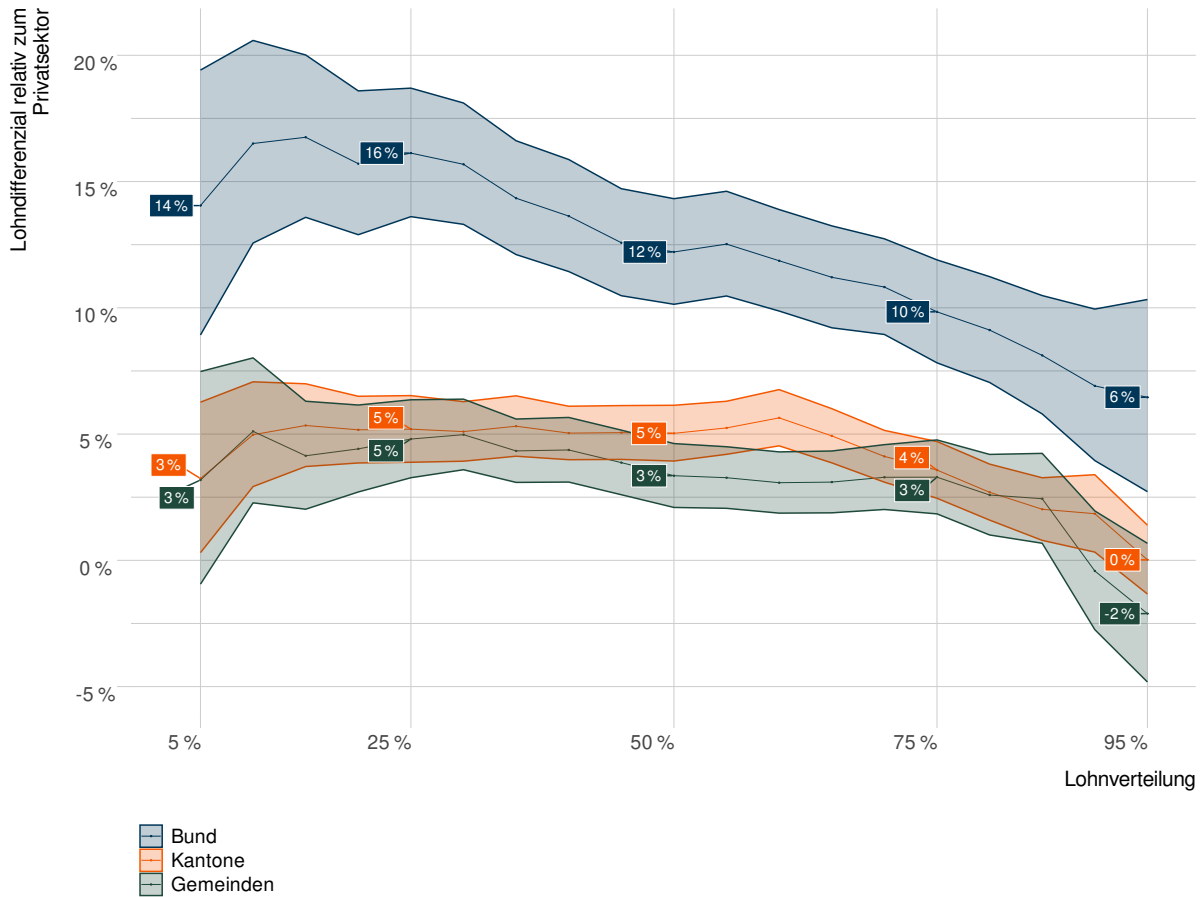


Abbildung 4: Lohnunterschiede zwischen den öffentlichen Verwaltungen und dem privaten Sektor

Robustheit der Ergebnisse

Tabelle 4 zeigt in der linken Spalte die Ergebnisse der Kleinste-Quadrate-Schätzungen mit dem vollständigen Modell. Diese Schätzungen dienen als Robustheitstest. Die Schätzungen sind den Quantilsregressionen im Bereich der Mediane sehr ähnlich. Die Tabelle zeigt ausserdem die Resultate einer einfach gestalteten Lohnanalyse. Bei dieser Variante werden nur das Beobachtungsjahr und die Region im Matching und in den Regressionen berücksichtigt. Andere arbeitsmarktrelevante Merkmale wie das Bildungsniveau oder die Berufserfahrung der Arbeitskräfte im privaten Sektor werden hingegen *nicht* an die Merkmale der Verwaltungsmitarbeiter angeglichen. Daraus ergeben sich Lohndifferenziale von 39.3 % beim Bund, 22.2 % bei den Kantonen und 11.6 % den Gemeinden.

Abbildung 5 veranschaulicht die Auswirkungen der Verwendung unterschiedlicher Variablen

Tabelle 4: Durchschnittliche Lohnunterschiede zwischen den Verwaltungen und der Privatwirtschaft

	Verwaltungslohnprämie für statistische Zwillinge	gesamte Lohndifferenz*
Bund	11.6 %	39.3 %
Kantone	4.3 %	22.2 %
Gemeinden	3.4 %	11.6 %

* Entspricht der Differenz der durchschnittlichen Löhne im privaten Sektor und der Verwaltung unter Berücksichtigung des Umfragejahrs und der Arbeitsmarktregion, aber ohne Berücksichtigung der spezifischen Merkmale der Arbeitskräfte.

für das Matching und die anschliessenden Quantilsregressionen. Die Legende ist von unten nach oben zu lesen. Sukzessiv werden mehr Variablen berücksichtigt.

Determinanten der Lohnunterschiede zwischen der Verwaltung und dem privaten Sektor

Um ein besseres Verständnis für die Heterogenität der Effekte zu entwickeln, wurden die Lohnunterschiede in zahlreichen Subpopulationen untersucht. Zu diesem Zweck wurde der Datensatz nach Merkmalsausprägungen aufgeteilt. Anschliessend wurden Quantilsregressionen für die einzelnen Teildatensätze durchgeführt. Die Schätzergebnisse sind in Tabelle 5 bis Tabelle 23 dargestellt. Die Diskussion der Resultate ist im IWP Policy Paper [Staatliche und staatsnahe Beschäftigung in der Schweiz. Wo wächst der öffentliche Sektor?](#) zu finden.

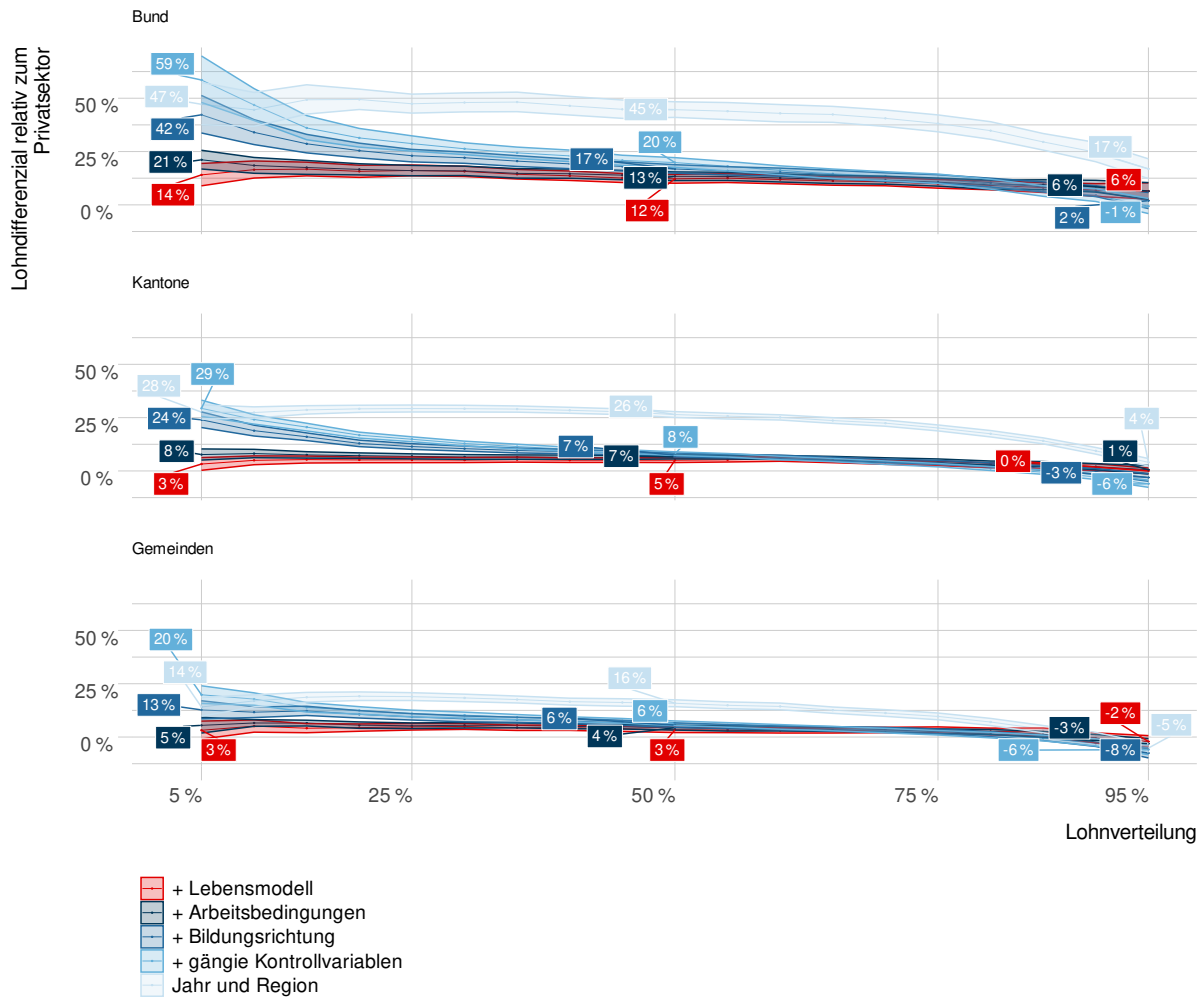


Abbildung 5: Unterschiedlich restriktive Matching-Varianten

Tabelle 5: Lohnunterschiede zwischen den öffentlichen Verwaltungen und dem privaten Sektor für Frauen

	Bund					Kantone					Gemeinden				
	0.05	0.25	0.5	0.75	0.95	0.05	0.25	0.5	0.75	0.95	0.05	0.25	0.5	0.75	0.95
öffentlicher Sektor	0.144*** (0.024)	0.144*** (0.011)	0.117*** (0.010)	0.089*** (0.010)	0.049* (0.019)	0.036* (0.014)	0.057*** (0.006)	0.046*** (0.006)	0.037*** (0.006)	-0.001 (0.011)	0.022 (0.022)	0.050*** (0.007)	0.037*** (0.006)	0.029*** (0.007)	-0.021 (0.017)
Alter	6.030*** (1.108)	5.999*** (0.440)	6.465*** (0.419)	7.286*** (0.493)	8.791*** (0.906)	8.569*** (1.439)	9.678*** (0.476)	11.410*** (0.465)	12.422*** (0.477)	14.700*** (1.091)	5.938*** (1.539)	7.177*** (0.518)	8.637*** (0.392)	9.501*** (0.508)	10.085*** (1.146)
Berufslehre	0.157 (984.901)	0.126 (0.117)	0.071 (0.112)	0.038 (1067.052)	0.158 (17001.905)	0.043 (0.068)	0.134*** (0.029)	0.144*** (0.027)	0.114*** (0.029)	0.067 (0.055)	0.020 (0.072)	0.060* (0.021)	0.080*** (0.022)	0.082** (0.027)	-0.026 (0.053)
höhere Berufsausbildung	0.236 (984.901)	0.190 (0.118)	0.165 (0.113)	0.122 (1067.052)	0.237 (17001.906)	0.159* (0.065)	0.215*** (0.028)	0.228*** (0.026)	0.207*** (0.029)	0.143* (0.056)	0.118+ (0.070)	0.149*** (0.026)	0.161*** (0.021)	0.162*** (0.027)	0.073 (0.051)
Universität/FH	0.379 (984.900)	0.312** (0.119)	0.258* (0.114)	0.213 (1067.051)	0.350 (17001.905)	0.232*** (0.068)	0.314*** (0.030)	0.345*** (0.028)	0.325*** (0.030)	0.271*** (0.060)	0.186* (0.079)	0.229*** (0.029)	0.252*** (0.024)	0.269*** (0.031)	0.205*** (0.058)
hat Kinder	0.014 (0.032)	0.031+ (0.017)	0.035* (0.015)	0.039** (0.015)	0.029 (0.025)	0.076*** (0.022)	0.064*** (0.008)	0.066*** (0.007)	0.059*** (0.009)	0.058*** (0.017)	0.085** (0.028)	0.084*** (0.011)	0.075*** (0.010)	0.073*** (0.011)	0.054** (0.020)
leistet Überstunden	-0.022 (0.062)	-0.018 (0.024)	0.017 (0.021)	0.000 (0.033)	0.018 (0.027)	0.001 (0.012)	-0.006 (0.009)	-0.009 (0.011)	-0.020+ (0.012)	-0.009 (0.056)	0.068 (0.010)	-0.004 (0.010)	0.006 (0.010)	0.005 (0.012)	-0.024 (0.031)
ledig	-0.047 (0.030)	-0.039** (0.013)	-0.034* (0.014)	-0.034* (0.013)	-0.046* (0.023)	0.022 (0.019)	-0.012+ (0.007)	-0.010 (0.008)	-0.008 (0.016)	-0.003 (0.026)	0.056* (0.010)	0.016+ (0.010)	0.014+ (0.009)	0.000 (0.009)	0.008 (0.020)
flexibles Arbeitszeitmodell	0.166*** (0.039)	0.073*** (0.018)	0.059*** (0.015)	0.070*** (0.014)	0.060* (0.025)	0.091*** (0.016)	0.068*** (0.008)	0.050*** (0.006)	0.034*** (0.006)	0.032** (0.011)	0.153*** (0.023)	0.082*** (0.008)	0.062*** (0.006)	0.058*** (0.008)	0.056*** (0.017)
erhält Boni	0.153*** (0.023)	0.074*** (0.011)	0.069*** (0.010)	0.069*** (0.010)	0.126*** (0.019)	0.098*** (0.014)	0.079*** (0.007)	0.078*** (0.005)	0.083*** (0.006)	0.123*** (0.013)	0.093*** (0.022)	0.071*** (0.008)	0.076*** (0.006)	0.087*** (0.008)	0.128*** (0.020)
Schweizer	0.134+ (0.070)	0.068** (0.026)	0.048* (0.019)	0.053** (0.019)	0.010 (0.043)	0.114*** (0.029)	0.110*** (0.012)	0.075*** (0.010)	0.056*** (0.009)	0.044 (0.020)	0.044 (0.032)	0.083*** (0.017)	0.069*** (0.011)	0.040* (0.016)	0.051 (0.033)
Alter im Quadrat	-5.419*** (0.944)	-3.589*** (0.439)	-3.589*** (0.355)	-3.345*** (0.345)	-2.950*** (0.691)	-7.846*** (1.293)	-5.439*** (0.434)	-5.228*** (0.384)	-5.454*** (0.424)	-3.610*** (0.847)	-2.634* (1.219)	-4.317*** (0.421)	-4.453*** (0.390)	-4.388*** (0.432)	-3.520*** (0.996)
Pensum	-0.188 (0.965)	0.938* (0.404)	0.124 (0.391)	-0.124 (0.436)	-2.745** (0.989)	7.340*** (1.300)	5.011*** (0.547)	3.333*** (0.498)	5.011*** (0.599)	-8.367*** (1.334)	8.149*** (1.620)	5.812*** (0.498)	3.585*** (0.501)	1.229** (0.582)	-4.958*** (1.166)
Pensum im Quadrat	-1.877* (0.928)	-1.485*** (0.365)	-1.679*** (0.382)	-1.420** (0.458)	0.943 (1.283)	-6.259*** (1.012)	-4.494*** (0.593)	-3.097*** (0.480)	-1.481* (0.624)	4.188*** (1.179)	-1.702+ (0.918)	-1.849*** (0.480)	-1.588*** (0.461)	-0.040 (0.597)	1.161 (0.909)
weitere Kontrollvariablen	✓	✓	✓	✓	✓	✓	✓	✓	✓	✓	✓	✓	✓	✓	✓
AIC	3087.94603668803	-28.923933890966	-961.14117531513	-635.656196250028	1462.90295846134	20729.01978883073	5566.634522259769	1224.95248134664	2910.26221619389	13567.8583857832	12594.4349971813	3211.72704298407	313.192302433847	1511.761033526	8176.9310994848
Log.Lik.	-1486.973	71.462	537.571	374.828	-674.451	-10307.510	-2726.317	-555.476	-1398.131	-6726.929	-6241.217	-1549.864	-100.596	-699.888	-4032.466

+ p < 0.1, * p < 0.05, ** p < 0.01, *** p < 0.001

Tabelle 6: Lohnunterschiede zwischen den öffentlichen Verwaltungen und dem privaten Sektor für Männer

	Bund				Kantone				Gemeinden						
	0.05	0.25	0.75	0.95	0.05	0.25	0.75	0.95	0.05	0.25	0.75	0.95			
öffentlicher Sektor	0.168*** (0.022)	0.135*** (0.013)	0.112*** (0.011)	0.079*** (0.011)	0.042* (0.021)	0.044* (0.019)	0.065*** (0.009)	0.051*** (0.007)	0.035*** (0.008)	-0.013 (0.017)	0.073** (0.026)	0.060*** (0.010)	0.031*** (0.009)	0.029* (0.012)	-0.029 (0.027)
Alter	5.135*** (0.802)	5.029*** (0.440)	5.352*** (0.409)	5.835*** (0.418)	7.176*** (0.727)	10.000*** (1.420)	9.343*** (0.589)	9.631*** (0.479)	10.824*** (1.104)	10.850*** (1.175)	6.609*** (0.489)	5.285*** (0.445)	5.468*** (0.445)	6.114*** (0.693)	6.872*** (0.594)
Berufslehre	0.042 (7299.931)	-0.129 (4192.806)	0.025 (4803.347)	0.041 (18433.718)	0.211 (94095.645)	0.029 (0.060)	0.161*** (0.033)	0.162*** (0.044)	0.148*** (0.042)	0.174+ (0.097)	0.014 (0.116)	0.096* (0.045)	0.081* (0.033)	0.044 (0.038)	-0.008 (0.077)
höhere Berufsausbildung	0.137 (7299.931)	-0.055 (4192.805)	0.135 (4803.347)	0.152 (18433.718)	0.265 (94095.646)	0.136* (0.062)	0.231*** (0.032)	0.231*** (0.044)	0.219*** (0.041)	0.215* (0.100)	0.149 (0.115)	0.183*** (0.044)	0.163*** (0.033)	0.131*** (0.036)	0.072 (0.077)
Universität/FH	0.232 (7299.930)	0.074 (4192.806)	0.239 (4803.347)	0.234 (18433.718)	0.371 (94095.645)	0.198** (0.064)	0.347*** (0.036)	0.341*** (0.046)	0.325*** (0.042)	0.341*** (0.101)	0.185 (0.122)	0.265*** (0.047)	0.249*** (0.038)	0.246*** (0.045)	0.216** (0.083)
hat Kinder	-0.014 (0.031)	0.037* (0.018)	0.038* (0.017)	0.036* (0.015)	0.044+ (0.026)	0.051* (0.024)	0.067*** (0.011)	0.065*** (0.010)	0.059*** (0.011)	0.039+ (0.023)	0.085*** (0.032)	0.055*** (0.013)	0.060*** (0.013)	0.072*** (0.015)	0.073** (0.026)
leistet Überstunden	-0.071 (0.049)	-0.063 (0.032)	0.036 (0.028)	0.019 (0.020)	0.021 (0.045)	0.017 (0.050)	-0.005 (0.016)	-0.015 (0.014)	-0.001 (0.028)	-0.012 (0.015)	0.119+ (0.068)	0.003 (0.021)	0.006 (0.021)	-0.003 (0.019)	-0.095 (0.069)
ledig	-0.074* (0.034)	-0.042* (0.017)	-0.023 (0.016)	-0.029+ (0.016)	-0.012 (0.025)	-0.056* (0.026)	-0.018 (0.011)	-0.015 (0.010)	-0.005 (0.011)	-0.021 (0.022)	-0.049 (0.034)	-0.021+ (0.012)	-0.021 (0.014)	-0.022 (0.016)	-0.030 (0.028)
flexibles Arbeitszeitmodell	0.118** (0.037)	0.078*** (0.019)	0.058*** (0.016)	0.081*** (0.015)	0.063+ (0.033)	0.062*** (0.018)	0.056*** (0.011)	0.041*** (0.009)	0.019+ (0.010)	0.022 (0.024)	0.107*** (0.017)	0.069*** (0.011)	0.067*** (0.011)	0.065*** (0.013)	0.051* (0.023)
erhält Boni	0.106*** (0.021)	0.063*** (0.013)	0.055*** (0.012)	0.055*** (0.011)	0.131*** (0.020)	0.089*** (0.017)	0.083*** (0.009)	0.083*** (0.007)	0.080*** (0.009)	0.124*** (0.017)	0.075*** (0.025)	0.067*** (0.011)	0.075*** (0.011)	0.095*** (0.014)	0.149*** (0.029)
Schweizer	0.131 (0.082)	0.044 (0.031)	0.044+ (0.024)	0.019 (0.029)	-0.030 (0.043)	0.128** (0.040)	0.110*** (0.018)	0.080*** (0.016)	0.035** (0.014)	0.016 (0.033)	0.055 (0.043)	0.062** (0.022)	0.063*** (0.017)	0.065*** (0.021)	0.034 (0.050)
Alter im Quadrat	-4.336*** (0.724)	-2.621*** (0.382)	-3.031*** (0.385)	-2.741*** (0.305)	-2.266*** (0.522)	-7.560*** (1.373)	-4.296*** (0.527)	-3.823*** (0.529)	-3.718*** (0.416)	-2.843** (0.899)	-3.215** (1.213)	-3.078*** (0.386)	-2.870*** (0.362)	-2.609*** (0.473)	-1.649+ (0.881)
Pensum	-1.482 (0.966)	-1.416*** (0.335)	-1.519*** (0.263)	-1.544*** (0.316)	-1.610** (0.532)	-1.089 (0.973)	-1.532** (0.543)	-2.425*** (1.293)	-3.083*** (0.496)	-6.492*** (1.313)	0.845 (1.293)	-0.853* (0.427)	-1.489* (0.754)	-3.059*** (1.019)	-1.927*** (1.019)
Pensum im Quadrat	-0.678 (1.043)	-0.549* (0.242)	-0.908** (0.317)	-0.625+ (0.353)	0.315 (0.643)	-4.436*** (1.131)	-1.416*** (0.600)	-2.761*** (0.508)	-1.827** (0.562)	3.407+ (1.879)	-2.877+ (1.470)	-1.261** (0.443)	-0.933 (0.656)	0.144 (0.582)	1.309 (1.089)
weitere Kontrollvariablen	✓	✓	✓	✓	✓	✓	✓	✓	✓	✓	✓	✓	✓	✓	✓
AIC	1518.97061820692	-399.403979552699	-951.960944095645	-689.379633596757	622.90295645863	7223.78902331627	841.077663572375	-974.51189073354	-307.420471417659	4187.39647391573	2790.00251832546	-640.116845381422	-1405.9236198197	-735.792957381775	1909.1393715387
Log.Lik.	-702.485	256.702	532.983	401.690	-254.451	-3554.895	-363.539	544.256	210.710	-2636.698	-1339.001	376.058	758.962	423.896	-898.570

+ p < 0.1, * p < 0.05, ** p < 0.01, *** p < 0.001

Tabelle 7: Lohnunterschiede zwischen den öffentlichen Verwaltungen und dem privaten Sektor auf niedrigem und mittlerem Bildungsniveau

	Bund					Kantone					Gemeinden				
	0.05	0.25	0.5	0.75	0.95	0.05	0.25	0.5	0.75	0.95	0.05	0.25	0.5	0.75	0.95
öffentlicher Sektor	0.160*** (0.031)	0.145*** (0.014)	0.113*** (0.013)	0.100*** (0.012)	0.066** (0.023)	0.081*** (0.018)	0.067*** (0.007)	0.060*** (0.006)	0.045*** (0.013)	0.022+ (0.023)	0.057* (0.023)	0.056*** (0.008)	0.041*** (0.017)	0.043*** (0.008)	-0.003 (0.017)
weiblich	-0.160*** (0.047)	-0.069*** (0.021)	-0.078*** (0.020)	-0.088*** (0.018)	-0.128*** (0.032)	-0.123*** (0.025)	-0.092** (0.010)	-0.118*** (0.011)	-0.111*** (0.012)	-0.198*** (0.020)	-0.160*** (0.037)	-0.113*** (0.012)	-0.112*** (0.011)	-0.109*** (0.015)	-0.158*** (0.027)
Alter	2.406* (1.006)	3.972*** (0.445)	4.380*** (0.453)	4.820*** (0.403)	5.924*** (0.742)	4.293*** (1.039)	6.678*** (0.422)	7.713*** (0.383)	8.359*** (0.461)	9.563*** (0.865)	4.652** (1.421)	6.149*** (0.436)	7.073*** (0.419)	7.831*** (0.475)	7.910*** (0.583)
Berufslehre	-0.134 (454.813)	0.053 (0.108)	-0.012 (0.078)	0.013 (0.120)	0.202 (728-375)	0.033 (0.075)	0.112*** (0.025)	0.103*** (0.024)	0.083** (0.029)	0.050 (0.046)	0.025 (0.073)	0.086** (0.027)	0.078*** (0.023)	0.064* (0.029)	-0.011 (0.058)
höhere Berufsausbildung	-0.069 (454.814)	0.122 (0.108)	0.091 (0.076)	0.099 (0.118)	0.270 (738-377)	0.099 (0.074)	0.190*** (0.024)	0.178*** (0.024)	0.163*** (0.024)	0.122** (0.047)	0.116+ (0.071)	0.167*** (0.025)	0.156*** (0.022)	0.141*** (0.029)	0.066 (0.059)
hat Kinder	-0.005 (0.036)	0.016 (0.023)	0.039+ (0.021)	0.037+ (0.019)	0.034 (0.030)	0.036 (0.023)	0.053*** (0.011)	0.056*** (0.010)	0.032** (0.018)	0.011 (0.031)	0.033 (0.031)	0.058*** (0.013)	0.059*** (0.010)	0.045*** (0.012)	0.013 (0.021)
leistet Überstunden	0.004 (0.062)	0.002 (0.028)	0.031 (0.023)	0.004 (0.028)	0.024 (0.036)	-0.004 (0.026)	0.001 (0.013)	0.006 (0.011)	-0.010 (0.014)	0.001 (0.021)	-0.010 (0.065)	0.002 (0.014)	0.005 (0.012)	0.005 (0.012)	-0.019 (0.035)
ledig	-0.024 (0.035)	-0.036* (0.018)	-0.034+ (0.018)	-0.025 (0.016)	-0.040+ (0.022)	0.030 (0.020)	0.017+ (0.009)	0.018* (0.007)	0.021* (0.009)	0.028+ (0.015)	0.048+ (0.028)	0.032** (0.011)	0.032** (0.009)	0.030* (0.012)	0.039* (0.020)
flexibles Arbeitszeitmodell	0.115** (0.039)	0.073*** (0.019)	0.071*** (0.016)	0.072*** (0.015)	0.046 (0.029)	0.114*** (0.017)	0.072*** (0.008)	0.049*** (0.007)	0.038*** (0.008)	0.054*** (0.013)	0.128*** (0.025)	0.088*** (0.009)	0.069*** (0.008)	0.059*** (0.008)	0.051** (0.020)
erhält Boni	0.091*** (0.026)	0.060*** (0.014)	0.043*** (0.014)	0.069*** (0.013)	0.132*** (0.025)	0.073*** (0.017)	0.065*** (0.008)	0.069*** (0.006)	0.071*** (0.015)	0.091*** (0.025)	0.080** (0.009)	0.057*** (0.009)	0.063*** (0.008)	0.074*** (0.009)	0.093*** (0.020)
Schweizer	0.124 (0.152)	0.079* (0.034)	0.041 (0.032)	0.012 (0.030)	0.009 (0.066)	0.054 (0.039)	0.097*** (0.012)	0.094*** (0.015)	0.069*** (0.013)	0.069** (0.026)	0.012 (0.040)	0.062*** (0.018)	0.085*** (0.018)	0.085*** (0.018)	0.099*** (0.028)
Alter im Quadrat	-4.124*** (0.825)	-2.908*** (0.372)	-2.978*** (0.386)	-2.984*** (0.326)	-2.581*** (0.566)	-4.071*** (0.925)	-4.200*** (0.356)	-4.635*** (0.439)	-5.162*** (0.773)	-3.718*** (1.196)	-2.740* (0.405)	-4.340*** (0.405)	-4.107*** (0.379)	-4.348*** (0.432)	-4.387*** (0.567)
Pensum	0.866 (1.125)	0.270 (0.454)	-0.191 (0.456)	-0.417 (0.513)	-2.865** (0.949)	9.590*** (1.532)	3.211*** (0.698)	1.157* (0.471)	-1.840* (0.624)	-11.440*** (1.651)	6.538*** (1.793)	3.444*** (0.508)	1.673** (0.581)	1.673** (0.673)	-5.828*** (1.268)
Pensum im Quadrat	-1.336 (0.925)	-0.912* (0.391)	-0.985* (0.318)	-0.586 (0.518)	1.285 (0.842)	-5.251*** (1.177)	-2.034*** (0.478)	-1.819*** (0.407)	-1.161* (0.543)	2.880* (1.195)	-1.908* (0.761)	-1.918*** (0.403)	-2.012*** (0.418)	-0.656 (0.83)	-0.656 (1.091)
weitere Kontrollvariablen	✓	✓	✓	✓	✓	✓	✓	✓	✓	✓	✓	✓	✓	✓	✓
AIC	1773.96079488353	-46.7193444253438	-586.824076600452	-431.075614385078	823.165253774012	9947.10416813744	1489.58902627404	-793.249762102132	404.198135173854	7069.1508644984	8772.04820027163	1941.35743719008	-157.124700900953	754.674467070363	6067.51416271744
Log.Lik.	-833.980	76.360	316.412	268.538	-358.583	-4919.552	-690.795	450.625	-148.099	-3480.575	-4333.024	-917.679	131.562	-324.337	-2980.757

+ p < 0.1, * p < 0.05, ** p < 0.01, *** p < 0.001

Tabelle 8: Lohnunterschiede zwischen den öffentlichen Verwaltungen und dem privaten Sektor auf hohem Bildungsniveau

	Bund				Kantone				Gemeinden						
	0.05	0.25	0.75	0.95	0.05	0.25	0.75	0.95	0.05	0.25	0.75	0.95			
öffentlicher Sektor	0.141*** (0.038)	0.146*** (0.019)	0.121*** (0.015)	0.066*** (0.017)	0.012 (0.028)	-0.012 (0.023)	0.027* (0.013)	0.029*** (0.008)	0.003 (0.010)	-0.036* (0.017)	0.037 (0.040)	0.018 (0.018)	0.011 (0.015)	-0.009 (0.014)	-0.042+ (0.024)
weiblich	-0.109* (0.051)	-0.037 (0.028)	-0.031 (0.024)	-0.058* (0.025)	-0.065* (0.033)	-0.138*** (0.025)	-0.088*** (0.016)	-0.088*** (0.012)	-0.078*** (0.017)	-0.066*** (0.022)	-0.147** (0.055)	-0.096*** (0.026)	-0.081*** (0.019)	-0.078*** (0.020)	-0.081** (0.030)
Alter	5.134*** (0.856)	5.027*** (0.530)	4.746*** (0.416)	4.648*** (0.449)	5.966*** (1.447)	9.586*** (1.447)	8.926*** (0.671)	9.958*** (0.437)	10.404*** (0.516)	10.805*** (1.245)	4.096*** (1.226)	4.322*** (0.618)	4.196*** (0.484)	5.181*** (0.585)	5.899*** (0.724)
hat Kinder	-0.050 (0.050)	0.012 (0.030)	0.010 (0.024)	0.010 (0.029)	-0.036 (0.037)	0.066+ (0.035)	0.029* (0.015)	0.026* (0.012)	0.022+ (0.013)	0.024 (0.012)	0.162* (0.064)	0.071* (0.028)	0.056* (0.021)	0.078** (0.026)	0.082* (0.032)
leistet Überstunden	-0.074 (180.385)	-0.056 (0.051)	-0.004 (0.047)	-0.010 (0.044)	-0.048 (4841.376)	0.010 (0.087)	-0.017 (0.026)	-0.068** (0.024)	-0.031+ (0.018)	-0.037 (0.041)	0.155 (0.132)	-0.019 (0.049)	-0.014 (0.036)	-0.019 (0.030)	-0.035 (0.046)
ledig	-0.063 (0.042)	-0.028 (0.029)	-0.047* (0.023)	-0.029 (0.026)	-0.026 (0.033)	0.035 (0.032)	-0.015 (0.014)	-0.021* (0.010)	-0.020 (0.012)	-0.044 (0.027)	0.082 (0.057)	0.009 (0.018)	-0.067 (0.022)	0.005 (0.028)	0.005 (0.028)
flexibles Arbeitszeitmodell	0.272* (0.114)	0.060 (0.063)	0.068* (0.031)	0.050 (0.038)	0.034 (0.044)	0.062* (0.026)	0.048*** (0.014)	0.032** (0.010)	0.017 (0.012)	0.015 (0.017)	0.151** (0.047)	0.083*** (0.024)	0.046** (0.018)	0.036* (0.016)	0.004 (0.022)
erhält Boni	0.126*** (0.036)	0.119*** (0.018)	0.081*** (0.014)	0.069*** (0.016)	0.070* (0.028)	0.114*** (0.026)	0.094*** (0.012)	0.099*** (0.006)	0.091*** (0.011)	0.113*** (0.022)	0.078 (0.048)	0.120*** (0.020)	0.118*** (0.016)	0.119*** (0.021)	0.170*** (0.030)
Schweizer	0.091 (0.076)	0.044 (0.033)	0.048* (0.022)	0.042 (0.027)	0.029 (0.039)	0.070* (0.031)	0.058*** (0.020)	0.056*** (0.016)	0.027** (0.013)	-0.020 (0.025)	0.126* (0.064)	0.102** (0.038)	0.059 (0.028)	-0.024 (0.028)	-0.043 (0.035)
Alter im Quadrat	-3.749*** (0.722)	-2.884*** (0.618)	-2.298*** (0.390)	-1.860*** (0.379)	-2.214*** (0.549)	-0.319*** (1.149)	-4.979*** (0.657)	-4.041*** (0.459)	-3.350*** (0.499)	-2.644** (0.912)	-0.611 (1.153)	-2.085*** (0.596)	-1.650*** (0.404)	-1.429** (0.436)	-1.564** (0.510)
Pensum	-2.316** (0.844)	-0.580 (0.469)	-0.767* (0.315)	-1.295** (0.433)	-2.590*** (0.671)	-0.979 (1.089)	-1.085+ (0.588)	-1.486* (0.580)	-3.016*** (0.579)	-6.760*** (1.062)	0.379 (1.135)	0.450 (0.769)	0.243 (0.471)	-0.555 (0.609)	-2.807*** (0.756)
Pensum im Quadrat	-0.660 (0.667)	-0.607+ (0.365)	-1.082*** (0.290)	-0.837* (0.404)	0.198 (0.576)	-3.051*** (0.899)	-3.878*** (0.504)	-3.723*** (0.467)	-2.144*** (0.552)	0.920 (0.912)	-1.456 (0.983)	-0.950+ (0.544)	-1.215** (0.424)	-1.020+ (0.543)	-0.461 (0.592)
weitere Kontrollvariablen	✓	✓	✓	✓	✓	✓	✓	✓	✓	✓	✓	✓	✓	✓	✓
AIC	833.789856698783	-74.0340726571729	-479.612423650275	-345.581207193026	231.963643047536	9096.08506170519	3000.66860930309	860.757952787411	1208.01965083177	4962.01683114462	2968.55466935811	863.118893737104	106.756855340042	289.45210490664	1508.50305263513
Log.Lik.	-366.895	87.017	289.806	222.791	-65.982	-4498.043	-1450.334	-380.379	-554.010	-2431.008	-1435.277	-352.559	-4.378	-95.726	-705.252

+ p < 0.1, * p < 0.05, ** p < 0.01, *** p < 0.001

Tabelle 9: Lohnunterschiede zwischen den öffentlichen Verwaltungen und dem privaten Sektor für Beschäftigte, die jünger als 30 Jahre sind

	Bund					Kantone					Gemeinden				
	0.05	0.25	0.5	0.75	0.95	0.05	0.25	0.5	0.75	0.95	0.05	0.25	0.5	0.75	0.95
öffentlicher Sektor	-0.045 (0.070)	0.000 (0.047)	0.035 (0.036)	0.047 (0.076)	0.017 (0.035)	-0.031 (0.025)	-0.014 (0.019)	0.011 (0.014)	0.004 (0.016)	-0.028 (0.025)	0.049 (0.039)	0.034* (0.016)	0.029* (0.014)	0.040*** (0.010)	0.013 (0.025)
weiblich	-0.048 (0.058)	-0.026 (0.062)	-0.012 (0.047)	-0.036 (0.065)	0.001 (0.042)	-0.032 (0.029)	-0.014 (0.024)	-0.028+ (0.017)	-0.032+ (0.018)	-0.056+ (0.031)	-0.018 (0.050)	0.014 (0.023)	-0.012 (0.020)	-0.029+ (0.015)	-0.002 (0.035)
Alter	2.565** (0.810)	2.039*** (0.516)	1.759*** (0.392)	2.108+ (1.224)	2.024*** (0.463)	4.201*** (0.537)	3.436*** (0.413)	3.620*** (0.337)	3.576*** (0.409)	2.709*** (0.753)	3.671*** (0.795)	3.210*** (0.363)	3.155*** (0.296)	3.135*** (0.249)	3.043*** (0.571)
Berufslehre	-0.691 (2133.048)	-0.927 (2462.087)	-1.074 (2459.029)	-1.874 (5999.088)	-1.883 (40838.592)	-0.921 (25.165)	0.021 (0.100)	0.077 (0.098)	-0.059 (0.137)	-0.196 (0.228)	-0.230+ (0.125)	-0.036 (0.085)	-0.101 (0.100)	-0.186** (0.071)	-0.190 (0.162)
höhere Berufsausbildung	-0.629 (2133.055)	-0.962 (2462.090)	-1.065 (2459.033)	-0.899 (5999.096)	-1.873 (40838.593)	0.021 (25.166)	0.021 (0.098)	0.077 (0.095)	-0.031 (0.228)	-0.139 (0.132)	-0.145 (0.118)	-0.050 (0.080)	0.022 (0.102)	-0.107 (0.069)	-0.105 (0.156)
Universität/FH	-0.619 (2133.046)	-1.065 (2462.093)	-1.052 (2459.024)	-0.853 (5999.086)	-1.803 (40838.591)	-0.141 (25.172)	0.041 (0.106)	0.011 (0.104)	-0.005 (0.230)	-0.088 (0.144)	-0.098 (0.140)	-0.019 (0.095)	0.014 (0.111)	-0.014 (0.074)	-0.059 (0.167)
hat Kinder	-0.330 (100.380)	0.020 (122.275)	-0.011 (0.158)	0.036 (301.699)	-0.050 (1812.195)	-0.021 (0.060)	0.022 (0.060)	0.010 (0.052)	0.010 (0.054)	-0.149 (0.141)	0.005 (0.113)	0.028 (0.058)	0.026 (0.055)	-0.067+ (0.035)	-0.030 (0.086)
leistet Überstunden	-0.096 (22.300)	-0.108 (0.118)	-0.022 (0.085)	-0.027 (68.911)	0.079 (464.334)	0.103+ (0.055)	0.002 (0.037)	-0.029 (0.024)	0.011 (0.045)	-0.045 (0.039)	0.006 (0.069)	-0.001 (0.029)	-0.007 (0.025)	0.036+ (0.020)	0.016 (0.055)
ledig	-0.238 (100.380)	-0.027 (50.549)	-0.049 (0.099)	0.010 (0.087)	-0.110 (1812.193)	0.004 (0.040)	-0.029 (0.031)	0.030 (0.029)	-0.135 (0.035)	-0.033 (0.109)	0.010 (0.103)	0.009 (0.030)	-0.077* (0.030)	-0.030 (0.048)	-0.030 (0.090)
flexibles Arbeitszeitmodell	0.124 (0.084)	-0.003 (0.086)	-0.007 (0.056)	0.006 (0.113)	-0.027 (0.056)	0.051+ (0.028)	0.047** (0.021)	0.026 (0.017)	-0.013 (0.018)	0.024 (0.034)	0.076+ (0.040)	0.021 (0.018)	0.024 (0.016)	0.033* (0.013)	0.009 (0.029)
erhält Boni	-0.035 (0.071)	0.004 (0.059)	0.089* (0.041)	0.088 (0.251)	0.078+ (0.042)	0.066* (0.028)	0.058*** (0.018)	0.048** (0.014)	0.043 (0.018)	0.097* (0.030)	0.051** (0.040)	0.022 (0.016)	0.064*** (0.012)	0.040 (0.012)	0.032 (0.032)
Schweizer	0.148 (0.107)	0.196+ (0.114)	0.120 (0.084)	0.050 (0.137)	-0.014 (485.792)	0.058+ (0.033)	0.093* (0.040)	0.063* (0.029)	0.035 (0.025)	0.031 (0.040)	0.111 (0.090)	0.002 (0.035)	-0.002 (0.033)	-0.036 (0.026)	-0.036 (0.055)
Alter im Quadrat	-0.415 (0.614)	-0.062 (0.440)	-0.101 (0.382)	-0.022 (0.363)	-0.274 (0.424)	0.985+ (0.531)	0.233 (0.389)	-0.061 (0.355)	-0.065 (0.438)	-0.042 (0.639)	0.382 (0.758)	0.142 (0.570)	0.230 (0.292)	0.758+ (0.215)	0.230 (0.450)
Pensum	-0.824 (0.919)	-0.153 (0.744)	-0.238 (0.486)	-0.243 (467.960)	-0.068 (2.306)	0.356 (0.877)	0.508 (0.760)	0.088 (0.637)	-2.698* (1.325)	-8.215*** (1.023)	1.320 (0.495)	1.290** (0.495)	-0.021 (0.532)	-1.029* (0.495)	-2.472** (0.928)
Pensum im Quadrat	0.429 (1.104)	-0.949 (0.948)	-1.063 (0.755)	-1.131 (267.208)	-0.994 (1.488)	-1.131* (0.513)	-1.680** (0.531)	-1.577** (0.551)	-1.242* (0.614)	-0.115 (0.856)	-0.637 (0.778)	-1.728*** (0.429)	-1.097** (0.396)	-0.691+ (0.354)	-0.341 (0.707)
weitere Kontrollvariablen	✓	✓	✓	✓	✓	✓	✓	✓	✓	✓	✓	✓	✓	✓	✓
AIC	151.387545669724	141.348153748189	24.8449205887265	-14.3052024876448	-16.064379279353	1754.42907155953	638.716430730993	153.181842362534	319.820963615735	1273.37877159637	846.251445863913	34.3961337716322	-257.854860456396	-133.682720854971	523.692642882136
Log.Lik.	-20.694	-15.674	42.578	62.153	63.332	-820.215	-262.358	-19.591	-102.913	-579.689	-366.126	39.802	185.927	123.841	-204.846

+ p < 0.1, * p < 0.05, ** p < 0.01, *** p < 0.001

Tabelle 10: Lohnunterschiede zwischen den öffentlichen Verwaltungen und dem privaten Sektor für Beschäftigte, die 30 bis 50 Jahre sind

	Bund				Kantone				Gemeinden						
	0.05	0.25	0.5	0.75	0.95	0.05	0.25	0.5	0.75	0.95	0.05	0.25	0.5	0.75	0.95
öffentlicher Sektor	0.148*** (0.026)	0.158*** (0.014)	0.126*** (0.013)	0.118*** (0.012)	0.040+ (0.024)	0.032+ (0.018)	0.052*** (0.008)	0.054*** (0.006)	0.033*** (0.007)	-0.007 (0.012)	0.082** (0.028)	0.046*** (0.010)	0.036*** (0.008)	0.029** (0.010)	-0.029 (0.020)
weiblich	-0.089* (0.040)	-0.072*** (0.020)	-0.070*** (0.018)	-0.098*** (0.019)	-0.121*** (0.020)	-0.114*** (0.023)	-0.102*** (0.011)	-0.098*** (0.009)	-0.090*** (0.011)	-0.097*** (0.016)	-0.202*** (0.040)	-0.130*** (0.016)	-0.119*** (0.015)	-0.122*** (0.015)	-0.123*** (0.029)
Alter	2.351*** (0.609)	3.189*** (0.321)	3.799*** (0.349)	3.971*** (0.332)	3.569*** (0.522)	3.944*** (0.943)	5.298*** (0.395)	5.600*** (0.326)	6.072*** (0.336)	6.807*** (0.617)	1.185 (0.945)	1.825*** (0.401)	2.638*** (0.307)	3.188*** (0.368)	3.362*** (0.740)
Berufslehre	0.076 (922.837)	-0.080 (352.061)	-0.004 (885.085)	0.106 (2763.018)	0.258 (37843.018)	0.172 (0.106)	0.198*** (0.036)	0.196*** (0.038)	0.116*** (0.033)	0.175*** (0.047)	0.203* (0.102)	0.098** (0.038)	0.096*** (0.028)	0.123*** (0.035)	0.087 (0.068)
höhere Berufsausbildung	0.147 (922.838)	-0.023 (352.062)	0.081 (885.085)	0.187 (2763.017)	0.301 (37843.023)	0.300** (0.105)	0.290*** (0.034)	0.289*** (0.037)	0.230*** (0.034)	0.254*** (0.046)	0.335** (0.103)	0.177*** (0.056)	0.168*** (0.027)	0.183*** (0.035)	0.177* (0.069)
Universität/FH	0.310 (922.836)	0.097 (352.063)	0.171 (885.085)	0.273 (2763.017)	0.401 (37843.021)	0.423*** (0.106)	0.410*** (0.039)	0.396*** (0.039)	0.315*** (0.035)	0.394*** (0.052)	0.410*** (0.111)	0.277*** (0.042)	0.270*** (0.032)	0.306*** (0.040)	0.312*** (0.078)
hat Kinder	0.007 (0.039)	0.009 (0.022)	0.014 (0.021)	0.010 (0.021)	0.016 (0.027)	0.038 (0.024)	0.043*** (0.011)	0.047*** (0.009)	0.045*** (0.009)	0.042* (0.017)	0.041 (0.036)	0.051*** (0.014)	0.043*** (0.012)	0.033* (0.013)	0.033 (0.023)
leistet Überstunden	-0.001 (0.056)	0.011 (0.030)	0.009 (0.030)	0.035 (0.022)	0.062 (0.049)	-0.036 (0.040)	-0.028+ (0.012)	-0.033** (0.012)	-0.023+ (0.012)	-0.008 (0.079)	0.111 (0.021)	0.002 (0.021)	-0.006 (0.015)	0.003 (0.013)	0.012 (0.028)
ledig	-0.032 (0.037)	-0.028 (0.020)	-0.032 (0.021)	-0.020 (0.023)	0.017 (0.026)	0.012 (0.021)	0.002 (0.010)	0.000 (0.009)	0.002 (0.009)	-0.009 (0.016)	0.073* (0.034)	0.025+ (0.015)	0.015 (0.011)	-0.002 (0.013)	0.021 (0.024)
flexibles Arbeitszeitmodell	0.069 (0.046)	0.051* (0.021)	0.051** (0.017)	0.041* (0.021)	0.012 (0.030)	0.094*** (0.018)	0.062*** (0.009)	0.048*** (0.007)	0.037*** (0.008)	0.041** (0.013)	0.125*** (0.029)	0.092*** (0.011)	0.065*** (0.009)	0.065*** (0.011)	0.049* (0.022)
erhält Boni	0.131*** (0.028)	0.085*** (0.014)	0.070*** (0.014)	0.085*** (0.013)	0.088*** (0.022)	0.080*** (0.017)	0.082*** (0.008)	0.087*** (0.007)	0.092*** (0.008)	0.134*** (0.014)	0.078* (0.031)	0.064*** (0.011)	0.082*** (0.009)	0.087*** (0.011)	0.115*** (0.023)
Schweizer	0.100 (0.069)	0.039 (0.033)	0.030 (0.022)	0.021 (0.020)	-0.017 (0.040)	0.133*** (0.030)	0.075*** (0.013)	0.043*** (0.011)	0.075*** (0.011)	0.020 (0.019)	0.083+ (0.044)	0.082*** (0.017)	0.082*** (0.013)	0.047** (0.018)	0.053* (0.026)
Alter im Quadrat	-0.765 (0.563)	-1.401*** (0.324)	-1.496*** (0.289)	-1.559*** (0.264)	-1.512** (0.465)	-2.333** (0.855)	-1.792*** (0.361)	-1.420*** (0.365)	-1.523*** (0.303)	-0.907 (0.551)	-0.361 (0.990)	-0.935* (0.398)	-1.121*** (0.315)	-1.306*** (0.322)	-1.817** (0.653)
Pensum	0.409 (0.903)	0.091 (0.413)	-0.097 (0.438)	-0.710+ (0.392)	-2.194** (0.765)	4.081** (1.515)	1.098* (0.558)	0.676 (0.466)	-0.664 (0.498)	-6.075*** (1.629)	1.689 (1.629)	1.602* (0.652)	0.735 (1.489)	-0.603 (0.634)	-4.059** (1.268)
Pensum im Quadrat	-1.188 (0.776)	-0.937* (0.369)	-0.979** (0.307)	-0.925** (0.307)	-0.256 (0.531)	-6.409*** (1.180)	-3.832*** (0.472)	-3.419*** (0.420)	-1.971*** (0.472)	1.981** (0.767)	-1.598 (0.991)	-1.227** (0.407)	-1.443*** (0.356)	-0.519 (0.448)	0.450 (1.045)
weitere Kontrollvariablen	✓	✓	✓	✓	✓	✓	✓	✓	✓	✓	✓	✓	✓	✓	✓
AIC	1313.98052676087	-284.421936621907	-769.62214477873	-588.189199440704	469.762876175309	10997.7908564864	2595.18162018276	149.364605054234	954.557621464803	6890.4799253129	6242.79468725576	1455.7896104035	-87.2977477805762	452.477719016106	3820.3793992851
Log.Lik.	-599.990	199.211	411.811	351.095	-177.881	-5440.895	-1239.391	-16.682	-419.279	-3387.240	-3064.397	-670.895	100.649	-169.239	-1853.190

+ p < 0.1, * p < 0.05, ** p < 0.01, *** p < 0.001

Tabelle 11: Lohnunterschiede zwischen den öffentlichen Verwaltungen und dem privaten Sektor für Beschäftigte, die mindestens 50 Jahre alt sind

	Bund				Kantone				Gemeinden						
	0.05	0.25	0.5	0.75	0.95	0.05	0.25	0.5	0.75	0.95	0.05	0.25	0.5	0.75	0.95
öffentlicher Sektor	0.179*** (0.037)	0.154*** (0.019)	0.102*** (0.017)	0.086*** (0.019)	0.071** (0.022)	0.137*** (0.023)	0.083*** (0.010)	0.070*** (0.008)	0.046*** (0.010)	-0.005 (0.019)	0.030 (0.030)	0.055*** (0.013)	0.044*** (0.011)	0.044*** (0.012)	-0.013 (0.023)
weiblich	-0.118 (0.077)	-0.099* (0.042)	-0.112*** (0.033)	-0.077* (0.031)	-0.150*** (0.035)	-0.253*** (0.031)	-0.201*** (0.016)	-0.194*** (0.014)	-0.211*** (0.028)	-0.236*** (0.042)	-0.278*** (0.022)	-0.199*** (0.021)	-0.179*** (0.022)	-0.158*** (0.035)	-0.147*** (0.035)
Alter	-0.676 (0.702)	-0.028 (0.360)	0.059 (0.319)	-0.098 (0.369)	0.511 (0.527)	-1.562 (1.166)	0.239 (0.380)	0.355 (0.342)	0.550 (0.390)	0.597 (0.746)	0.194 (0.836)	0.151 (0.441)	0.705+ (0.380)	0.129 (0.443)	0.374 (0.729)
Berufslehre	-0.002 (0.172)	0.041 (682.168)	0.099 (250.577)	0.108 (1988.062)	0.168 (19593.437)	-0.020 (0.105)	0.155*** (0.037)	0.144*** (0.031)	0.147*** (0.036)	0.194*** (0.055)	-0.063 (0.094)	0.062 (0.040)	0.117** (0.037)	0.100* (0.041)	0.063 (0.076)
höhere Berufsausbildung	0.104 (0.167)	0.137 (682.167)	0.186 (250.577)	0.207 (1988.062)	0.276 (19593.435)	0.067 (0.103)	0.208*** (0.035)	0.204*** (0.030)	0.216*** (0.037)	0.277*** (0.056)	0.050 (0.089)	0.156*** (0.040)	0.193*** (0.037)	0.163*** (0.039)	0.125 (0.076)
Universität/FH	0.254 (0.179)	0.268 (682.166)	0.312 (250.578)	0.303 (1988.063)	0.355 (19593.438)	0.166 (0.110)	0.347*** (0.041)	0.343*** (0.034)	0.349*** (0.041)	0.424*** (0.066)	0.121 (0.105)	0.238*** (0.048)	0.264*** (0.043)	0.253*** (0.049)	0.211* (0.091)
hat Kinder	0.003 (0.054)	0.029 (0.033)	0.041 (0.030)	-0.004 (0.033)	-0.018 (0.035)	0.005 (0.046)	0.033+ (0.018)	0.017 (0.016)	0.024 (0.019)	-0.028 (0.028)	0.014 (0.063)	0.033 (0.030)	0.073** (0.027)	0.110** (0.042)	0.119*** (0.033)
leistet Überstunden	0.008 (0.115)	-0.058 (0.035)	-0.004 (0.035)	0.000 (0.039)	0.022 (0.036)	0.031 (0.039)	0.024 (0.016)	0.041** (0.018)	0.027 (0.030)	0.063* (0.057)	-0.009 (0.024)	-0.024 (0.018)	-0.008 (0.021)	0.001 (0.018)	-0.014 (0.037)
ledig	-0.046 (0.044)	-0.017 (0.021)	-0.014 (0.018)	-0.025 (0.023)	-0.054* (0.024)	0.032 (0.021)	0.030** (0.011)	0.012 (0.009)	0.030** (0.011)	0.008 (0.020)	0.047 (0.034)	0.030* (0.015)	0.040** (0.015)	0.043** (0.015)	0.051+ (0.027)
flexibles Arbeitszeitmodell	0.152* (0.065)	0.134*** (0.029)	0.116*** (0.029)	0.111*** (0.027)	0.150*** (0.027)	0.106*** (0.032)	0.090*** (0.024)	0.063*** (0.011)	0.042*** (0.009)	0.027 (0.010)	0.109** (0.022)	0.103*** (0.041)	0.082*** (0.014)	0.073*** (0.014)	0.090*** (0.027)
erhält Boni	0.071* (0.034)	0.054** (0.017)	0.047** (0.021)	0.052** (0.021)	0.111*** (0.026)	0.065** (0.022)	0.075*** (0.010)	0.069*** (0.009)	0.075*** (0.011)	0.063** (0.020)	0.065* (0.030)	0.070*** (0.015)	0.071*** (0.012)	0.088*** (0.014)	0.133*** (0.026)
Schweizer	0.156+ (0.082)	0.097+ (0.058)	0.050 (0.057)	0.027 (0.056)	0.020 (1855.795)	0.036 (0.054)	0.087** (0.030)	0.064** (0.021)	0.049* (0.022)	0.009 (0.039)	0.035 (0.076)	0.069* (0.035)	0.065* (0.033)	0.045 (0.040)	-0.009 (0.040)
Alter im Quadrat	-0.303 (0.097)	-0.158 (0.338)	-0.534+ (0.292)	0.091 (0.336)	0.029 (0.460)	-0.386 (0.368)	-0.355 (0.362)	-0.390 (0.287)	-0.332 (0.358)	0.731 (0.713)	0.392 (0.870)	-0.273 (0.403)	-0.128 (0.353)	0.014 (0.400)	0.929+ (0.559)
Pensum	-1.240 (0.820)	-0.621 (0.453)	-0.855+ (0.508)	-0.770 (0.508)	-1.312* (0.552)	-0.062 (1.265)	0.173 (0.537)	-1.093* (0.479)	-2.769*** (0.527)	-6.132*** (1.050)	5.271** (1.753)	1.668* (0.700)	-1.229+ (0.669)	-4.300*** (0.666)	-1.053 (1.053)
Pensum im Quadrat	-1.399 (0.897)	-0.906* (0.432)	-1.157** (0.397)	-0.427 (0.493)	1.776* (0.820)	-4.189*** (1.018)	-2.799*** (0.569)	-2.589*** (0.388)	-1.117* (0.513)	0.443 (0.747)	-2.808* (1.300)	-2.102*** (0.470)	-2.289*** (0.434)	-1.418* (0.567)	0.349 (0.885)
weitere Kontrollvariablen	✓	✓	✓	✓	✓	✓	✓	✓	✓	✓	✓	✓	✓	✓	✓
AIC	848.622146048931	-108.087910709501	-401.200803727412	-253.710381940534	383.03947612774	5709.0258548991	961.37749932658	-336.609387484429	355.509405449247	3672.41621601959	4382.86901314064	1059.92028379004	120.124965510218	527.065183685887	2804.40619794517
Log.Lik.	-368.311	110.044	256.600	182.855	-135.520	-2797.513	-423.689	225.305	-120.755	-1779.208	-2134.435	-472.960	-3.062	-206.533	-1345.203

+ p < 0.1, * p < 0.05, ** p < 0.01, *** p < 0.001

Tabelle 12: Lohnunterschiede zwischen den öffentlichen Verwaltungen und dem privaten Sektor nach 2016

	Bund					Kantone					Gemeinden				
	0.05	0.25	0.5	0.75	0.95	0.05	0.25	0.5	0.75	0.95	0.05	0.25	0.5	0.75	0.95
öffentlicher Sektor	0.153*** (0.034)	0.142*** (0.015)	0.120*** (0.012)	0.088*** (0.014)	-0.008 (0.027)	0.035* (0.014)	0.047*** (0.010)	0.055*** (0.008)	0.045*** (0.008)	-0.010 (0.015)	0.042 (0.029)	0.049*** (0.011)	0.029*** (0.009)	0.023* (0.011)	-0.015 (0.025)
weiblich	-0.100+ (0.058)	-0.050* (0.021)	-0.050** (0.017)	-0.051* (0.021)	-0.091** (0.029)	-0.164*** (0.018)	-0.090*** (0.013)	-0.098*** (0.010)	-0.108*** (0.011)	-0.130*** (0.021)	-0.129*** (0.038)	-0.114*** (0.017)	-0.111*** (0.014)	-0.119*** (0.018)	-0.131*** (0.032)
Alter	6.741*** (0.923)	4.954*** (0.437)	5.463*** (0.357)	5.595*** (0.390)	6.291*** (0.702)	7.321*** (0.832)	6.628*** (0.531)	7.256*** (0.411)	8.237*** (0.141)	8.272*** (0.402)	4.075*** (0.824)	4.908*** (1.103)	5.592*** (0.488)	6.290*** (0.412)	7.548*** (1.200)
Berufslehre	0.453 (2617.120)	0.712 (3941.345)	0.255 (2524.053)	-0.463 (13073.327)	-0.783 (124202.098)	-0.104+ (0.061)	0.134** (0.044)	0.164** (0.056)	0.108* (0.047)	0.021 (0.092)	0.008 (0.095)	0.063 (0.039)	0.083* (0.045)	0.111* (0.045)	-0.003 (0.086)
höhere Berufsausbildung	0.499 (2617.122)	0.746 (3941.343)	0.343 (2524.051)	-0.375 (13073.326)	-0.693 (124202.099)	0.027 (0.060)	0.212*** (0.041)	0.243*** (0.054)	0.192*** (0.047)	0.110 (0.093)	0.129 (0.095)	0.144** (0.047)	0.169*** (0.028)	0.214*** (0.043)	0.104 (0.084)
Universität/FH	0.662 (2617.120)	0.908 (3941.345)	0.456 (2524.051)	-0.279 (13073.326)	-0.578 (124202.095)	0.069 (0.065)	0.323*** (0.045)	0.370*** (0.057)	0.323*** (0.049)	0.244** (0.094)	0.193+ (0.100)	0.228*** (0.052)	0.258*** (0.043)	0.323*** (0.048)	0.192* (0.096)
hat Kinder	0.048 (0.045)	0.008 (0.022)	0.039* (0.017)	0.043* (0.021)	0.012 (0.034)	0.031 (0.021)	0.067*** (0.013)	0.060*** (0.011)	0.046*** (0.011)	0.024 (0.018)	0.081* (0.035)	0.044* (0.019)	0.055*** (0.014)	0.056*** (0.014)	0.041 (0.016)
leistet Überstunden	0.027 (0.082)	0.064 (0.064)	0.058 (0.041)	0.014 (0.034)	0.055 (0.048)	0.010 (0.035)	-0.031+ (0.025)	0.019 (0.016)	0.188* (0.017)	0.008 (0.025)	0.188* (0.094)	-0.010 (0.024)	-0.025 (0.022)	-0.041 (0.020)	-0.041 (0.042)
ledig	0.073+ (0.041)	-0.014 (0.020)	-0.001 (0.017)	-0.011 (0.022)	0.008 (0.029)	0.033+ (0.017)	0.021+ (0.012)	0.008 (0.009)	0.024 (0.010)	0.034 (0.020)	0.034 (0.033)	0.013 (0.016)	0.023 (0.012)	0.034 (0.015)	0.023 (0.030)
flexibles Arbeitszeitmodell	0.188** (0.062)	0.108** (0.026)	0.078*** (0.019)	0.066*** (0.020)	-0.022 (0.039)	0.097*** (0.013)	0.083*** (0.012)	0.058*** (0.009)	0.031** (0.010)	0.005 (0.031)	0.156*** (0.014)	0.087*** (0.011)	0.052*** (0.011)	0.051* (0.011)	0.025 (0.025)
erhält Boni	0.146*** (0.034)	0.078*** (0.015)	0.063*** (0.013)	0.065*** (0.014)	0.089*** (0.026)	0.082*** (0.014)	0.075*** (0.010)	0.082*** (0.008)	0.096*** (0.009)	0.111*** (0.018)	0.098*** (0.027)	0.092*** (0.011)	0.080*** (0.010)	0.083*** (0.011)	0.133*** (0.028)
Schweizer	0.152 (86.038)	0.086* (0.038)	0.049+ (0.027)	0.080** (0.029)	0.089* (0.037)	0.086** (0.028)	0.082*** (0.020)	0.078*** (0.017)	0.055*** (0.016)	0.068** (0.022)	-0.007 (0.037)	0.086** (0.027)	0.075*** (0.019)	0.047+ (0.026)	0.051 (0.041)
Alter im Quadrat	-3.690*** (1.003)	-2.354*** (0.350)	-2.146*** (0.311)	-2.085*** (0.312)	-2.365*** (0.521)	-5.523*** (0.688)	-3.002*** (0.471)	-2.932*** (0.360)	-3.130*** (0.397)	-2.897*** (0.755)	-0.697 (0.952)	-2.869*** (0.499)	-2.569*** (0.353)	-2.269*** (0.474)	-1.774+ (0.955)
Pensum	-1.735+ (0.987)	-0.232 (0.385)	-0.681+ (0.375)	-1.068* (0.493)	-2.432* (0.994)	0.814 (0.710)	1.034+ (0.590)	0.293 (0.454)	-1.613** (0.546)	-8.427*** (1.399)	4.504*** (1.326)	1.403* (0.549)	0.822 (0.516)	-1.766** (0.676)	-5.920*** (1.391)
Pensum im Quadrat	-0.632 (1.381)	-1.175*** (0.350)	-0.867+ (0.443)	-0.533 (0.566)	-0.338 (0.969)	3.358 (0.657)	-2.464*** (0.556)	-2.886*** (0.478)	-2.435*** (0.492)	-0.826+ (0.935)	2.352* (0.765)	-1.296+ (0.406)	-1.586** (0.371)	-1.592*** (0.570)	-0.738 (0.852)
weitere Kontrollvariablen	✓	✓	✓	✓	✓	✓	✓	✓	✓	✓	✓	✓	✓	✓	✓
AIC	916.155369525625	-228.278646471636	-607.790476790836	-416.8283312346204	329.139463411838	7913.62984308365	2045.09109694666	275.032980805699	994.511720868257	5406.98448933879	4693.7164110873	1075.08504196787	-41.9240805165905	472.413385370749	3182.25057411149
Log.Lik.	-410.078	162.139	351.895	256.413	-116.565	-3908.820	-973.546	-80.516	-449.256	-2655.492	-2298.858	-489.543	68.962	-188.207	-1543.125

+ p < 0.1, * p < 0.05, ** p < 0.01, *** p < 0.001

Tabelle 13: Lohnunterschiede zwischen den öffentlichen Verwaltungen und dem privaten Sektor vor 2016

	Bund					Kantone					Gemeinden				
	0.05	0.25	0.5	0.75	0.95	0.05	0.25	0.5	0.75	0.95	0.05	0.25	0.5	0.75	0.95
öffentlicher Sektor	0.126*** (0.033)	0.137*** (0.015)	0.121*** (0.012)	0.096*** (0.013)	0.070** (0.022)	0.035+ (0.020)	0.050*** (0.008)	0.049*** (0.007)	0.031*** (0.007)	0.010 (0.008)	0.034 (0.025)	0.042*** (0.010)	0.036*** (0.008)	0.035*** (0.009)	0.014 (0.022)
weiblich	-0.158** (0.059)	-0.091*** (0.026)	-0.089*** (0.020)	-0.089*** (0.020)	-0.119*** (0.029)	-0.111*** (0.032)	-0.108*** (0.013)	-0.123*** (0.010)	-0.147*** (0.010)	-0.248*** (0.035)	-0.118*** (0.015)	-0.099*** (0.013)	-0.120*** (0.016)	-0.123*** (0.033)	
Alter	2.739** (1.041)	3.445*** (0.471)	3.971*** (0.412)	4.378*** (0.441)	5.191*** (0.746)	6.718*** (1.523)	7.952*** (0.490)	8.650*** (0.428)	8.947*** (0.519)	10.764*** (0.544)	5.230*** (1.356)	5.547*** (0.582)	6.262*** (0.421)	6.726*** (0.525)	
Berufslehre	-0.248 (445.321)	-0.009 (0.111)	-0.045 (0.078)	0.040 (1682.576)	0.157* (0.077)	0.099 (0.074)	0.158*** (0.031)	0.141*** (0.026)	0.095** (0.031)	0.121*** (0.032)	0.095** (0.069)	0.095** (0.031)	0.081** (0.027)	0.075* (0.032)	
höhere Berufsausbildung	-0.180 (445.319)	0.063 (0.111)	0.052 (0.077)	0.125 (1682.575)	0.226*** (0.062)	0.205** (0.075)	0.236*** (0.031)	0.215*** (0.030)	0.204*** (0.033)	0.159*** (0.027)	0.112 (0.070)	0.189*** (0.029)	0.151*** (0.032)	0.152*** (0.072)	
Universität/FH	-0.018 (445.321)	0.169 (0.116)	0.130 (0.079)	0.201 (1682.575)	0.315*** (0.071)	0.257** (0.082)	0.323*** (0.036)	0.313*** (0.033)	0.307*** (0.037)	0.272*** (0.085)	0.153+ (0.053)	0.248*** (0.035)	0.240*** (0.033)	0.244*** (0.036)	
hat Kinder	-0.034 (0.045)	0.024 (0.022)	0.014 (0.020)	0.028 (0.021)	0.030 (0.029)	0.075** (0.024)	0.054*** (0.011)	0.048*** (0.011)	0.036*** (0.010)	0.046*** (0.014)	0.077* (0.033)	0.078*** (0.015)	0.062*** (0.013)	0.051*** (0.015)	
leistet Überstunden	-0.017 (0.059)	-0.024 (0.026)	0.005 (0.021)	0.008 (0.025)	-0.004 (0.032)	-0.046 (0.030)	-0.007 (0.015)	0.002 (0.013)	-0.003 (0.014)	-0.014 (0.014)	0.014 (0.051)	-0.004 (0.018)	0.005 (0.012)	0.006 (0.016)	
ledig	-0.068+ (0.041)	-0.048** (0.018)	-0.049** (0.017)	-0.037* (0.018)	-0.033 (0.025)	-0.006 (0.024)	0.002 (0.011)	0.008 (0.009)	0.008 (0.010)	0.008 (0.010)	0.086** (0.028)	0.040** (0.013)	0.028** (0.011)	0.019 (0.013)	
flexibles Arbeitszeitmodell	0.071 (0.046)	0.057* (0.022)	0.063** (0.019)	0.075*** (0.018)	0.071* (0.028)	0.092*** (0.021)	0.062*** (0.009)	0.043*** (0.008)	0.037*** (0.009)	0.066*** (0.027)	0.115*** (0.011)	0.090*** (0.011)	0.057*** (0.009)	0.056*** (0.010)	
erhält Boni	0.154*** (0.030)	0.054*** (0.015)	0.051*** (0.013)	0.073*** (0.014)	0.139*** (0.025)	0.102*** (0.020)	0.076*** (0.009)	0.082*** (0.008)	0.075*** (0.008)	0.106*** (0.025)	0.103*** (0.009)	0.051*** (0.011)	0.076*** (0.009)	0.078*** (0.026)	
Schweizer	0.106 (0.073)	0.051 (0.034)	0.026 (0.025)	0.048 (0.026)	-0.013 (0.047)	0.106*** (0.041)	0.106*** (0.016)	0.048*** (0.013)	0.048*** (0.013)	0.082+ (0.033)	0.071*** (0.019)	0.072*** (0.014)	0.046* (0.014)	0.031 (0.019)	
Alter im Quadrat	-4.103*** (1.017)	-2.885*** (0.492)	-2.805*** (0.373)	-2.843*** (0.316)	-2.676*** (0.519)	-6.961*** (1.319)	-4.461*** (0.452)	-4.513*** (0.386)	-4.477*** (0.390)	-2.655*** (0.502)	-2.793* (1.137)	-3.426*** (0.457)	-3.504*** (0.381)	-3.899*** (0.430)	
Pensum	-1.267 (1.115)	0.046 (0.458)	-0.426 (0.355)	-0.867* (0.385)	-2.263*** (0.664)	3.960** (1.473)	2.487*** (0.755)	-0.938*** (0.519)	-2.109** (0.691)	-9.838*** (0.831)	4.118* (1.751)	2.998*** (0.604)	1.491* (0.591)	-8.828 (0.688)	
Pensum im Quadrat	-0.197 (0.917)	-0.921* (0.367)	-0.990*** (0.224)	-1.002** (0.318)	-0.196 (0.640)	-6.202*** (1.145)	-4.667*** (0.621)	-2.835*** (0.445)	-1.736** (0.621)	2.814*** (0.712)	-1.988+ (1.139)	-1.805*** (0.457)	-1.367** (0.504)	-0.133 (0.526)	
weitere Kontrollvariablen	✓	✓	✓	✓	✓	✓	✓	✓	✓	✓	✓	✓	✓	✓	
AIC	1933.15102965304	140.042618569207	-472.497618419348	-338.876531058546	771.778050796873	12134.5977600072	2945.52360657451	230.26593175288	1059.00913645156	7175.93187730107	7279.08466967694	1759.97202390786	30.7868629616314	671.02969206051	
Log.Lik.	-913.576	-17.021	289.249	222.438	-332.889	-6014.299	-1419.762	-62.133	-476.505	-3534.966	-3587.542	-827.986	36.607	-283.515	
+ p < 0.1, * p < 0.05, ** p < 0.01, *** p < 0.001															

Tabelle 14: Lohnunterschiede zwischen den öffentlichen Verwaltungen und dem privaten Sektor für Beschäftigte, die weniger als 5 Jahre im Beruf sind

	Bund				Kantone				Gemeinden						
	0.05	0.25	0.5	0.75	0.05	0.25	0.5	0.75	0.05	0.25	0.5	0.75	0.95		
öffentlicher Sektor	0.109** (0.036)	0.117*** (0.021)	0.092*** (0.015)	0.077*** (0.015)	0.025 (0.023)	-0.061* (0.026)	0.009 (0.012)	0.023** (0.009)	0.021* (0.009)	-0.005 (0.016)	0.032 (0.031)	0.020+ (0.012)	0.031** (0.010)	0.017 (0.011)	-0.038+ (0.023)
weiblich	-0.131* (0.054)	-0.067* (0.028)	-0.055* (0.022)	-0.061** (0.021)	-0.075** (0.026)	-0.071* (0.032)	-0.072*** (0.015)	-0.074*** (0.011)	-0.075*** (0.011)	-0.099*** (0.022)	-0.103** (0.040)	-0.071*** (0.015)	-0.070*** (0.014)	-0.096*** (0.017)	-0.096*** (0.031)
Alter	5.797*** (0.808)	5.040*** (0.499)	5.337*** (0.365)	5.609*** (0.365)	6.717*** (0.628)	5.626*** (1.281)	7.527*** (0.480)	8.426*** (0.355)	9.528*** (0.431)	10.371*** (1.180)	5.752*** (1.180)	6.495*** (0.447)	7.034*** (0.382)	7.828*** (0.469)	8.585*** (0.852)
Berufslehre	-0.423 (2401.953)	-0.151 (1919.929)	-0.044 (4882.788)	-0.113* (6355.923)	-1.129 (87227.699)	0.032 (0.081)	0.150** (0.046)	0.113* (0.054)	0.064 (0.058)	-0.102 (0.149)	-0.080 (0.091)	0.088* (0.043)	0.040 (0.036)	0.026 (0.055)	-0.100 (0.079)
höhere Berufsausbildung	-0.374 (2401.951)	-0.133 (1919.929)	0.004 (4882.788)	0.043 (6355.924)	-1.076 (87227.701)	0.131+ (0.074)	0.229*** (0.045)	0.191*** (0.053)	0.149** (0.057)	-0.025 (0.151)	0.001 (0.086)	0.165*** (0.039)	0.117*** (0.034)	0.095+ (0.053)	0.011 (0.076)
Universität/FH	-0.227 (2401.951)	0.016 (1919.929)	0.130 (4882.788)	0.145 (6355.924)	-0.966 (87227.699)	0.141 (0.091)	0.286*** (0.051)	0.271*** (0.055)	0.243*** (0.060)	0.057 (0.153)	0.052 (0.094)	0.236*** (0.047)	0.205*** (0.039)	0.206*** (0.059)	0.155+ (0.084)
hat Kinder	-0.052 (0.056)	0.003 (0.033)	0.015 (0.025)	0.019 (0.030)	-0.020 (0.036)	0.089* (0.040)	0.072*** (0.018)	0.059*** (0.013)	0.035* (0.014)	0.032 (0.026)	0.074 (0.055)	0.064*** (0.019)	0.054*** (0.013)	0.037+ (0.019)	0.048 (0.033)
leistet Überstunden	-0.033 (0.125)	-0.070* (0.034)	0.017 (0.030)	0.019 (0.037)	0.066* (0.033)	0.007 (0.052)	-0.014 (0.020)	-0.019 (0.014)	-0.037+ (0.021)	-0.024 (0.081)	0.111 (0.023)	0.001 (0.019)	0.005 (0.019)	0.000 (0.020)	-0.053 (0.048)
ledig	-0.051 (0.049)	-0.028 (0.029)	-0.033 (0.025)	-0.016 (0.027)	-0.049 (0.040)	0.023 (0.034)	0.010 (0.016)	0.007 (0.011)	0.006 (0.012)	0.018 (0.024)	0.117** (0.045)	0.050** (0.019)	0.031* (0.013)	0.026 (0.017)	0.006 (0.028)
flexibles Arbeitszeitmodell	0.177** (0.060)	0.050+ (0.027)	0.042* (0.020)	0.058** (0.022)	0.049+ (0.028)	0.092** (0.028)	0.068*** (0.013)	0.052*** (0.009)	0.036*** (0.011)	0.031 (0.019)	0.166*** (0.039)	0.095*** (0.013)	0.060*** (0.011)	0.050*** (0.012)	0.001 (0.024)
erhält Boni	0.079+ (0.046)	0.033 (0.022)	0.059*** (0.017)	0.057*** (0.017)	0.085*** (0.021)	0.067* (0.026)	0.087*** (0.011)	0.084*** (0.009)	0.090*** (0.011)	0.121*** (0.021)	0.138*** (0.035)	0.079*** (0.014)	0.077*** (0.011)	0.092*** (0.014)	0.107*** (0.032)
Schweizer	0.150 (0.093)	0.053+ (0.032)	0.051* (0.022)	0.064* (0.027)	0.108*** (0.049)	0.108*** (0.032)	0.114*** (0.021)	0.094*** (0.015)	0.063*** (0.014)	0.026 (0.026)	0.071+ (0.041)	0.089*** (0.024)	0.089*** (0.016)	0.034 (0.023)	0.053 (0.039)
Alter im Quadrat	-2.907*** (0.852)	-2.497*** (0.462)	-2.285*** (0.332)	-1.929*** (0.318)	-1.735*** (0.475)	-6.089*** (1.495)	-3.487*** (0.501)	-3.841*** (0.367)	-2.201*** (0.404)	-2.583*** (0.685)	-1.782 (1.274)	-2.973*** (0.496)	-2.847*** (0.393)	-3.343*** (0.452)	-2.424** (0.815)
Pensum	-0.447 (0.746)	-0.281 (0.464)	-0.078 (0.350)	-0.588 (0.386)	-1.829* (0.736)	3.091* (1.521)	2.128** (0.658)	0.866+ (0.494)	-1.777* (0.695)	-8.065*** (1.545)	2.082 (1.424)	2.026*** (0.571)	0.765 (0.623)	-1.615* (0.345)	-3.778** (1.216)
Pensum im Quadrat	-1.007+ (0.533)	-1.284** (0.415)	-1.172*** (0.329)	-1.328*** (0.283)	-0.467 (0.760)	-3.729*** (1.104)	-3.397*** (0.728)	-2.445*** (0.542)	-1.351* (0.676)	1.753+ (1.042)	-0.644 (1.029)	-1.304** (0.471)	-0.954+ (0.561)	0.345 (0.566)	0.192 (0.747)
weitere Kontrollvariablen	✓	✓	✓	✓	✓	✓	✓	✓	✓	✓	✓	✓	✓	✓	✓
AIC	1083.35210209181	133.707891937544	-301.051825201492	-217.730956894545	256.191711258194	8596.31636133092	3197.44876544242	1209.49945468127	1698.28688587656	5535.39888430782	4683.78628945074	1334.89441503389	233.650658706005	672.982960647559	3406.18242791633
Log.Lik.	-484.676	-9.854	207.526	165.865	-71.008	-4211.158	-1541.724	-547.750	-792.143	-2710.699	-2284.893	-610.447	-59.825	-279.499	-1646.091

+ p < 0.1, * p < 0.05, ** p < 0.01, *** p < 0.001

Tabelle 15: Lohnunterschiede zwischen den öffentlichen Verwaltungen und dem privaten Sektor für Beschäftigte, die seit mindestens 5 Jahren im Beruf sind

	Bund				Kantone				Gemeinden						
	0.05	0.25	0.5	0.75	0.95	0.05	0.25	0.5	0.75	0.95	0.05	0.25	0.5	0.75	0.95
öffentlicher Sektor	0.160*** (0.028)	0.156*** (0.013)	0.128*** (0.012)	0.114*** (0.012)	0.055* (0.023)	0.106*** (0.016)	0.080*** (0.007)	0.073*** (0.006)	0.043*** (0.008)	-0.007 (0.015)	0.065** (0.021)	0.057*** (0.009)	0.042*** (0.008)	0.041*** (0.009)	-0.016 (0.019)
weiblich	-0.160** (0.053)	-0.090*** (0.023)	-0.097*** (0.019)	-0.107*** (0.020)	-0.169*** (0.029)	-0.188*** (0.023)	-0.145*** (0.011)	-0.154*** (0.009)	-0.161*** (0.011)	-0.170*** (0.017)	-0.222*** (0.028)	-0.154*** (0.015)	-0.137*** (0.013)	-0.135*** (0.016)	-0.158*** (0.027)
Alter	0.499 (0.994)	2.521*** (0.431)	3.173*** (0.424)	2.962*** (0.389)	3.464*** (0.721)	3.400** (1.230)	4.907*** (0.454)	5.710*** (0.383)	6.668*** (0.464)	7.778*** (0.734)	3.239** (1.124)	2.983*** (0.476)	3.900*** (0.404)	4.236*** (0.502)	4.952*** (0.924)
Berufslehre	-0.172 (314.183)	0.136 (0.132)	0.105 (0.115)	0.030 (823.634)	0.230 (15576.636)	0.035 (0.128)	0.158*** (0.029)	0.173*** (0.030)	0.147*** (0.025)	0.155*** (0.038)	0.081 (0.090)	0.076* (0.034)	0.099*** (0.026)	0.099** (0.032)	0.174** (0.061)
höhere Berufsausbildung	-0.100 (314.181)	0.217 (0.132)	0.216+ (0.113)	0.128 (823.634)	0.319 (15576.638)	0.112 (0.082)	0.228*** (0.028)	0.241*** (0.030)	0.231*** (0.025)	0.234*** (0.040)	0.186* (0.089)	0.154*** (0.033)	0.177*** (0.026)	0.175*** (0.033)	0.237*** (0.061)
Universität/FH	0.094 (314.181)	0.350** (0.134)	0.297* (0.116)	0.203 (823.633)	0.437 (15576.636)	0.239** (0.088)	0.357*** (0.032)	0.373*** (0.033)	0.351*** (0.043)	0.388*** (0.043)	0.301** (0.100)	0.237*** (0.041)	0.252*** (0.031)	0.271*** (0.036)	0.350*** (0.070)
hat Kinder	-0.008 (0.438)	0.033 (0.021)	0.031 (0.019)	0.019 (0.020)	0.028 (0.025)	0.054** (0.021)	0.038*** (0.010)	0.039*** (0.009)	0.040*** (0.010)	0.024 (0.018)	0.072* (0.031)	0.058*** (0.013)	0.065*** (0.013)	0.063*** (0.012)	0.036 (0.023)
leistet Überstunden	0.043 (0.062)	0.025 (0.032)	0.031 (0.031)	-0.013 (0.028)	-0.010 (0.037)	0.002 (0.030)	0.005 (0.011)	0.010 (0.011)	0.003 (0.014)	0.018 (0.024)	0.003 (0.015)	0.000 (0.014)	-0.005 (0.014)	-0.001 (0.014)	-0.007 (0.029)
ledig	-0.017 (0.036)	-0.027 (0.018)	-0.020 (0.016)	-0.020 (0.018)	-0.020 (0.022)	0.046* (0.009)	0.014 (0.008)	0.006 (0.008)	0.014+ (0.008)	0.001 (0.015)	0.065** (0.024)	0.020+ (0.011)	0.022* (0.010)	0.016 (0.012)	0.045+ (0.023)
flexibles Arbeitszeitmodell	0.109* (0.049)	0.101*** (0.021)	0.074*** (0.020)	0.084*** (0.017)	0.038 (0.035)	0.085*** (0.017)	0.070*** (0.008)	0.047*** (0.007)	0.029*** (0.008)	0.039** (0.013)	0.099*** (0.027)	0.080*** (0.010)	0.061*** (0.009)	0.061*** (0.009)	0.057** (0.020)
erhält Boni	0.123*** (0.027)	0.074*** (0.013)	0.056*** (0.012)	0.076*** (0.012)	0.109*** (0.022)	0.101*** (0.016)	0.072*** (0.007)	0.079*** (0.007)	0.099*** (0.008)	0.096*** (0.015)	0.096*** (0.024)	0.072*** (0.010)	0.068*** (0.009)	0.085*** (0.010)	0.114*** (0.021)
Schweizer	-0.006 (0.059)	0.067+ (0.035)	0.035 (0.035)	-0.001 (0.025)	-0.015 (0.052)	0.118*** (0.035)	0.062*** (0.016)	0.036** (0.012)	0.033* (0.014)	0.008 (0.024)	0.000 (0.037)	0.050** (0.019)	0.055** (0.017)	0.055** (0.019)	0.075** (0.029)
Alter im Quadrat	-1.799* (0.847)	-1.930*** (0.307)	-2.109*** (0.350)	-2.149*** (0.354)	-1.559** (0.567)	-2.414** (0.825)	-2.890*** (0.403)	-2.485*** (0.621)	-2.942*** (0.314)	-2.263*** (0.729)	-0.841 (0.350)	-2.188*** (0.354)	-2.133*** (0.354)	-2.068*** (0.416)	-1.590+ (0.965)
Pensum	-1.296 (1.164)	-0.213 (0.396)	-0.813* (0.411)	-1.602** (0.687)	-2.867*** (0.687)	1.064 (1.310)	0.377 (0.549)	-1.070* (1.233)	-2.518*** (1.142)	-9.166*** (1.515)	5.783*** (1.515)	2.335*** (0.578)	0.744 (0.518)	-0.534 (0.610)	-6.034*** (1.142)
Pensum im Quadrat	-1.189 (1.155)	-0.842* (0.387)	-0.760* (0.361)	-0.162 (0.615)	0.677 (0.677)	-4.965*** (0.903)	-3.552*** (0.487)	-2.952*** (0.349)	-1.940*** (0.445)	1.655+ (0.979)	-3.696*** (1.078)	-2.079*** (0.401)	-2.017*** (0.333)	-1.535*** (0.432)	1.322 (1.239)
weitere Kontrollvariablen	✓	✓	✓	✓	✓	✓	✓	✓	✓	✓	✓	✓	✓	✓	✓
AIC	1592.6984372499	-265.426625782705	-742.8099993027359	-503.233139175138	789.877804502947	10326.0167997926	1358.284328009425	-968.922835581996	259.4839034383921	6758.01661546062	7198.67809277415	1373.37134164319	-341.665906380615	395.745067292566	4392.67391240991
Log.Lik.	-739.349	189.713	428.405	308.617	-337.939	-5105.008	-621.142	542.461	-71.742	-321.008	-3542.339	-629.786	227.833	-140.873	-2139.337

+ p < 0.1, * p < 0.05, ** p < 0.01, *** p < 0.001

Tabelle 16: Lohnunterschiede zwischen den öffentlichen Verwaltungen und dem privaten Sektor für Beschäftigte ohne Bonus-Zahlungen

	Bund					Kantone					Gemeinden				
	0.05	0.25	0.5	0.75	0.95	0.05	0.25	0.5	0.75	0.95	0.05	0.25	0.5	0.75	0.95
öffentlicher Sektor	0.100*** (0.029)	0.159*** (0.015)	0.130*** (0.013)	0.108*** (0.012)	0.094*** (0.021)	0.042*** (0.012)	0.064*** (0.007)	0.064*** (0.006)	0.054*** (0.007)	0.027* (0.011)	0.050* (0.025)	0.057*** (0.008)	0.047*** (0.007)	0.049*** (0.008)	0.001 (0.014)
weiblich	-0.180** (0.060)	-0.086*** (0.023)	-0.099*** (0.018)	-0.085*** (0.016)	-0.111*** (0.027)	-0.137*** (0.016)	-0.086*** (0.011)	-0.107*** (0.008)	-0.113*** (0.008)	-0.143*** (0.017)	-0.209*** (0.039)	-0.108*** (0.012)	-0.101*** (0.011)	-0.124*** (0.016)	-0.124*** (0.021)
Alter	4.779*** (1.051)	4.845*** (0.412)	4.974*** (0.411)	5.550*** (0.413)	6.281*** (0.706)	9.653*** (0.816)	8.896*** (0.504)	9.697*** (0.402)	10.500*** (0.423)	11.785*** (0.980)	6.461*** (1.547)	6.472*** (0.537)	7.032*** (0.369)	7.982*** (0.468)	7.971*** (0.854)
Berufslehre	0.004 (437.210)	0.125 (0.161)	0.048 (0.159)	-0.037 (2470.649)	0.038 (20165.773)	0.158** (0.052)	0.142** (0.030)	0.088** (0.027)	0.066 (0.030)	0.073** (0.052)	0.079** (0.086)	0.071** (0.028)	0.079** (0.027)	0.079** (0.031)	-0.033 (0.054)
höhere Berufsausbildung	0.059 (437.209)	0.168 (0.162)	0.143 (0.159)	0.054 (2470.650)	-0.075 (20165.772)	0.160** (0.049)	0.221*** (0.028)	0.212*** (0.028)	0.168*** (0.030)	0.133* (0.053)	0.100 (0.080)	0.150*** (0.026)	0.150*** (0.026)	0.166*** (0.051)	0.048 (0.051)
Universität/FH	0.134 (437.207)	0.275+ (0.166)	0.227 (0.161)	0.134 (2470.650)	0.015 (20165.770)	0.178*** (0.053)	0.317*** (0.032)	0.322*** (0.029)	0.278*** (0.031)	0.235*** (0.060)	0.133 (0.093)	0.209*** (0.032)	0.215*** (0.029)	0.226*** (0.035)	0.113+ (0.061)
hat Kinder	0.033 (0.043)	0.005 (0.020)	0.025 (0.021)	0.022 (0.018)	0.021 (0.026)	0.110*** (0.015)	0.076*** (0.010)	0.062*** (0.008)	0.057*** (0.009)	0.028+ (0.017)	0.100** (0.032)	0.072*** (0.013)	0.063*** (0.010)	0.060*** (0.012)	0.060** (0.022)
leistet Überstunden	0.117+ (0.070)	-0.005 (0.026)	0.032 (0.023)	0.012 (0.024)	0.009 (0.032)	0.006 (0.020)	-0.008 (0.013)	0.003 (0.010)	-0.004 (0.012)	-0.004 (0.019)	0.124+ (0.068)	-0.000 (0.013)	-0.001 (0.012)	-0.005 (0.013)	-0.013 (0.032)
ledig	0.015 (0.037)	-0.021 (0.018)	-0.019 (0.017)	-0.022 (0.015)	-0.033 (0.022)	0.056*** (0.014)	0.010 (0.008)	0.016* (0.007)	0.015* (0.008)	0.021* (0.016)	0.074** (0.029)	0.024* (0.011)	0.024* (0.009)	0.026* (0.012)	0.031 (0.019)
flexibles Arbeitszeitmodell	0.089* (0.039)	0.041* (0.019)	0.058*** (0.017)	0.062*** (0.014)	0.045 (0.028)	0.094*** (0.013)	0.065*** (0.008)	0.042*** (0.007)	0.031*** (0.013)	0.037** (0.029)	0.127*** (0.010)	0.092*** (0.008)	0.062*** (0.008)	0.058*** (0.009)	0.038* (0.018)
Schweizer	0.022 (0.071)	0.074* (0.032)	0.062** (0.022)	0.046 (0.028)	0.035 (0.039)	0.098*** (0.018)	0.119*** (0.016)	0.085*** (0.012)	0.067*** (0.011)	0.051** (0.020)	0.007 (0.038)	0.081*** (0.013)	0.071*** (0.012)	0.066*** (0.018)	0.067** (0.021)
Alter im Quadrat	-2.962** (0.900)	-2.829*** (0.405)	-2.734*** (0.327)	-2.686*** (0.289)	-2.284*** (0.480)	-7.185*** (0.819)	-4.498*** (0.497)	-4.392*** (0.369)	-4.359*** (0.402)	-2.608** (0.872)	-2.496* (1.210)	-3.518*** (0.440)	-3.158*** (0.372)	-3.248*** (0.447)	-2.562** (0.801)
Pensum	-0.417 (1.189)	-0.584 (0.459)	-0.664+ (0.395)	-0.776+ (0.467)	-1.729** (0.651)	3.489*** (0.828)	2.454** (0.682)	-0.105 (0.448)	-2.788*** (0.603)	-12.918*** (1.422)	4.885* (1.888)	3.184*** (0.589)	1.016+ (0.554)	-2.186** (0.673)	-6.778*** (1.164)
Pensum im Quadrat	-0.531 (0.811)	-1.104* (0.463)	-1.296*** (0.348)	-1.107** (0.484)	-0.191 (0.595)	-5.300*** (0.692)	-4.308*** (0.640)	-3.539*** (0.436)	-1.713** (0.531)	3.279** (1.046)	-1.826+ (1.107)	-1.773** (0.476)	-1.830*** (0.467)	-0.820+ (0.446)	-0.888 (0.890)
weitere Kontrollvariablen	✓	✓	✓	✓	✓	✓	✓	✓	✓	✓	✓	✓	✓	✓	✓
AIC	1986.87539315509	141.625408642594	-550.531819923545	-519.947659392261	517.9732342515	14694.4972797061	3947.02788680329	440.039054668544	1267.97825346943	8760.7139603427	9379.06790078845	2422.38205961591	104.185008106799	788.349514217452	5565.14479964406
Log.Lik.	-936.437	-13.813	332.266	316.974	-201.989	-7290.249	-1916.514	-163.020	-576.989	-4323.357	-4633.534	-1155.191	3.907	-338.175	-2726.572

+ p < 0.1, * p < 0.05, ** p < 0.01, *** p < 0.001

Tabelle 17: Lohnunterschiede zwischen den öffentlichen Verwaltungen und dem privaten Sektor für Beschäftigte mit Bonus-Zahlungen

	Bund					Kantone					Gemeinden				
	0.05	0.25	0.5	0.75	0.95	0.05	0.25	0.5	0.75	0.95	0.05	0.25	0.5	0.75	0.95
öffentlicher Sektor	0.173*** (0.027)	0.134*** (0.016)	0.105*** (0.016)	0.070*** (0.016)	0.021 (0.031)	0.043 (0.027)	0.029* (0.011)	0.015 (0.009)	-0.006 (0.009)	-0.069*** (0.020)	-0.007 (0.029)	0.016 (0.017)	0.003 (0.013)	-0.009 (0.014)	-0.046 (0.029)
weiblich	-0.008 (0.042)	-0.067*** (0.025)	-0.069*** (0.020)	-0.063*** (0.023)	-0.168*** (0.042)	-0.164*** (0.030)	-0.110*** (0.013)	-0.113*** (0.013)	-0.118*** (0.012)	-0.134*** (0.025)	-0.098** (0.039)	-0.102*** (0.018)	-0.108*** (0.016)	-0.108*** (0.020)	-0.152*** (0.040)
Alter	1.958** (0.753)	3.355*** (0.344)	3.834*** (0.398)	4.241*** (0.465)	4.197*** (0.724)	2.680* (1.199)	5.186*** (0.431)	5.730*** (0.364)	6.174*** (0.439)	7.655*** (0.861)	3.062** (0.979)	3.558*** (0.474)	4.267*** (0.431)	4.823*** (0.587)	7.396*** (0.965)
Berufslehre	0.063 (776.185)	0.039 (288.569)	0.050 (278.792)	0.139 (853.104)	0.414 (20475.953)	-0.020 (0.127)	0.125** (0.041)	0.139** (0.046)	0.132** (0.049)	0.305*** (0.077)	0.105 (0.152)	0.079 (0.061)	0.068+ (0.040)	0.107* (0.049)	0.223* (0.090)
höhere Berufsausbildung	0.115 (776.186)	0.124 (288.570)	0.136 (278.792)	0.205 (853.105)	0.455 (20475.952)	0.097 (0.128)	0.210*** (0.041)	0.227*** (0.048)	0.204*** (0.072)	0.400*** (0.152)	0.180 (0.060)	0.157** (0.040)	0.127** (0.050)	0.150** (0.050)	0.318*** (0.088)
Universität/FH	0.260 (776.189)	0.270 (288.571)	0.233 (278.792)	0.308 (853.105)	0.573 (20475.955)	0.188 (0.132)	0.317*** (0.043)	0.332*** (0.049)	0.329*** (0.051)	0.540*** (0.077)	0.354* (0.165)	0.291*** (0.066)	0.273*** (0.046)	0.339*** (0.056)	0.527*** (0.098)
hat Kinder	-0.077* (0.038)	0.020 (0.022)	0.026 (0.022)	0.010 (0.027)	0.013 (0.037)	0.025 (0.029)	0.033* (0.014)	0.047*** (0.012)	0.036* (0.012)	0.026 (0.029)	0.037 (0.041)	0.075*** (0.021)	0.055** (0.019)	0.042+ (0.024)	0.026 (0.039)
leistet Überstunden	-0.117* (0.047)	-0.016 (0.034)	-0.020 (0.042)	-0.021 (0.070)	-0.053 (0.051)	0.027 (0.046)	0.019 (0.022)	-0.012 (0.020)	-0.029 (0.022)	0.029 (0.035)	-0.071 (0.053)	0.067* (0.029)	0.037 (0.027)	0.038 (0.030)	-0.002 (0.053)
ledig	-0.123*** (0.033)	-0.039+ (0.021)	-0.037+ (0.020)	-0.058* (0.025)	-0.017 (0.035)	0.021 (0.028)	-0.003 (0.012)	-0.012 (0.011)	-0.028+ (0.014)	-0.048+ (0.027)	0.012 (0.038)	0.037* (0.018)	0.024 (0.017)	0.010 (0.023)	0.012 (0.034)
flexibles Arbeitszeitmodell	0.189*** (0.056)	0.140*** (0.032)	0.102*** (0.028)	0.079** (0.029)	0.074+ (0.045)	0.076** (0.027)	0.078*** (0.013)	0.061*** (0.011)	0.049** (0.023)	0.077*** (0.034)	0.089** (0.034)	0.060*** (0.015)	0.057*** (0.015)	0.046** (0.030)	0.042 (0.030)
Schweizer	0.207* (0.100)	0.069* (0.034)	0.016 (0.029)	0.007 (0.029)	0.041 (0.059)	0.068+ (0.040)	0.028+ (0.015)	0.030 (0.019)	0.005 (0.032)	-0.032 (0.044)	0.047 (0.026)	0.084** (0.044)	0.058* (0.026)	0.038 (0.031)	-0.034 (0.046)
Alter im Quadrat	-3.436*** (0.653)	-2.556*** (0.395)	-2.685*** (0.388)	-2.479*** (0.307)	-1.870*** (0.537)	-3.029*** (0.970)	-2.838*** (0.335)	-3.087*** (0.321)	-3.649*** (0.382)	-4.082*** (0.681)	-1.929** (0.845)	-2.596*** (0.386)	-2.787*** (0.356)	-3.082*** (0.438)	-3.952*** (0.751)
Pensum	-1.050 (0.686)	0.200 (0.382)	-0.582 (0.379)	-0.971+ (0.527)	-2.879*** (0.765)	2.031 (1.290)	0.822+ (0.450)	0.277 (0.442)	2.600** (0.476)	2.942** (0.984)	-2.600** (1.019)	1.754** (0.543)	1.115* (0.542)	0.277 (0.601)	-0.966 (0.952)
Pensum im Quadrat	-1.472+ (0.870)	-0.671* (0.279)	-0.937** (0.341)	-0.908+ (0.506)	-4.866*** (0.787)	-2.683*** (1.072)	-1.922*** (0.424)	-1.556*** (0.409)	-0.375 (0.364)	-2.037* (0.826)	-1.553*** (0.927)	-1.224** (0.436)	-0.937+ (0.383)	0.845 (0.514)	0.845 (0.896)
weitere Kontrollvariablen	✓	✓	✓	✓	✓	✓	✓	✓	✓	✓	✓	✓	✓	✓	✓
AIC	688.28213467396	-278.886682818163	-485.333426452042	-217.601694076902	562.040532022928	5017.88740901039	854.82402370771	-134.571749340065	485.9532362966	3401.42722506015	2404.79763560843	310.577260050187	-209.682370236553	276.208401707889	2074.70887564705
Log.Lik.	-288.141	195.443	298.667	164.801	-225.020	-2451.944	-370.412	124.286	-185.977	-1643.714	-1146.399	-99.289	160.841	-82.104	-981.354

+ p < 0.1, * p < 0.05, ** p < 0.01, *** p < 0.001

Tabelle 18: Lohnunterschiede zwischen den öffentlichen Verwaltungen und dem privaten Sektor für Beschäftigte mit Kindern

	Bund					Kantone					Gemeinden				
	0.05	0.25	0.5	0.75	0.95	0.05	0.25	0.5	0.75	0.95	0.05	0.25	0.5	0.75	0.95
öffentlicher Sektor	0.144*** (0.028)	0.145*** (0.025)	0.140*** (0.020)	0.116*** (0.017)	0.039 (0.040)	0.046+ (0.023)	0.061*** (0.011)	0.057*** (0.009)	0.032** (0.021)	-0.005 (0.028)	0.088** (0.013)	0.031* (0.011)	0.025* (0.013)	0.026* (0.023)	-0.023 (0.023)
weiblich	-0.222** (0.080)	-0.167** (0.052)	-0.144*** (0.037)	-0.139*** (0.029)	-0.119+ (0.064)	-0.281*** (0.043)	-0.204*** (0.020)	-0.201*** (0.017)	-0.179*** (0.018)	-0.117*** (0.034)	-0.408*** (0.062)	-0.278*** (0.036)	-0.212*** (0.030)	-0.231*** (0.028)	-0.211*** (0.039)
Alter	1.827** (0.564)	1.698*** (0.373)	1.986*** (0.347)	2.259*** (0.311)	2.666*** (0.670)	1.533* (0.756)	3.535*** (0.428)	3.673*** (0.394)	3.805*** (0.398)	3.810*** (0.647)	0.434 (0.825)	1.144** (0.420)	1.873*** (0.370)	2.523*** (0.466)	3.000*** (0.716)
Berufslehre	0.023 (4005.232)	-0.061 (2300.521)	-0.005 (2861.322)	0.037 (9632.366)	0.087 (41929.016)	0.039 (0.111)	0.202*** (0.047)	0.139+ (0.042)	0.249*** (0.076)	0.109 (0.086)	0.108 (0.092)	0.105** (0.040)	0.103** (0.038)	0.171*** (0.037)	0.202* (0.086)
höhere Berufsausbildung	0.085 (4005.232)	-0.012 (2300.521)	-0.113 (2861.322)	0.141 (9632.367)	0.224 (41929.016)	0.214* (0.108)	0.299*** (0.046)	0.335*** (0.041)	0.236** (0.076)	0.180* (0.085)	0.185* (0.088)	0.197*** (0.038)	0.174*** (0.037)	0.243*** (0.036)	0.283** (0.089)
Universität/FH	0.257 (4005.230)	0.182 (2300.520)	0.205 (2861.324)	0.218 (9632.367)	0.266 (41929.015)	0.329** (0.111)	0.426*** (0.051)	0.442*** (0.044)	0.352*** (0.077)	0.318*** (0.090)	0.303** (0.094)	0.294*** (0.046)	0.271*** (0.043)	0.357*** (0.044)	0.464*** (0.100)
leistet Überstunden	0.015 (0.110)	0.028 (0.046)	0.027 (0.045)	0.013 (0.043)	0.026 (0.077)	-0.050 (0.039)	-0.057** (0.021)	-0.047** (0.017)	-0.043* (0.021)	-0.039 (0.027)	0.070 (0.063)	0.025 (0.025)	-0.005 (0.021)	-0.009 (0.020)	0.019 (0.037)
ledig	-0.012 (0.053)	-0.040 (0.043)	-0.061 (0.042)	0.027 (0.041)	0.023 (0.049)	-0.019 (0.031)	-0.012 (0.019)	-0.004 (0.016)	-0.010 (0.017)	-0.010 (0.034)	0.024 (0.040)	0.040+ (0.025)	0.035 (0.021)	0.048 (0.019)	0.042 (0.041)
flexibles Arbeitszeitmodell	-0.032 (0.043)	-0.008 (0.053)	-0.012 (0.028)	-0.007 (0.026)	-0.007 (0.041)	0.094*** (0.025)	0.068*** (0.012)	0.052*** (0.010)	0.047*** (0.011)	0.059** (0.022)	0.113** (0.035)	0.086*** (0.014)	0.069*** (0.012)	0.074*** (0.015)	0.048* (0.023)
erhält Boni	0.128*** (0.028)	0.064*** (0.021)	0.064*** (0.018)	0.089*** (0.017)	0.088*** (0.032)	0.038+ (0.023)	0.062*** (0.012)	0.083*** (0.010)	0.086*** (0.013)	0.145*** (0.027)	0.069* (0.034)	0.071*** (0.015)	0.071*** (0.013)	0.076*** (0.016)	0.099*** (0.022)
Schweizer	0.162 (74.178)	0.071 (0.045)	0.029 (0.030)	0.051+ (0.034)	0.041 (0.056)	0.086* (0.034)	0.062*** (0.016)	0.053*** (0.015)	0.032+ (0.017)	0.031 (0.030)	0.042 (0.050)	0.065** (0.021)	0.057** (0.019)	0.035+ (0.021)	-0.021 (0.042)
Alter im Quadrat	0.200 (0.454)	-0.519 (0.347)	-0.782** (0.257)	-0.976*** (0.257)	-1.442** (0.538)	-0.365 (0.638)	-1.044** (0.392)	-1.033** (0.344)	-0.896** (0.340)	-0.546 (0.618)	-0.326 (0.390)	-0.693+ (0.390)	-0.943* (0.399)	-0.429 (0.466)	-1.067+ (0.604)
Pensum	-1.018 (1.129)	-0.699 (0.650)	-0.818 (0.505)	-0.979* (0.442)	-1.866+ (1.042)	-0.560 (1.756)	-1.85* (0.752)	-2.183** (0.633)	-2.308** (0.777)	-4.512*** (1.340)	-2.085 (1.837)	-1.834+ (0.995)	-2.130** (0.803)	-2.488*** (0.750)	-4.678*** (1.251)
Pensum im Quadrat	-0.798+ (0.451)	-1.041* (0.464)	-1.183*** (0.340)	-1.103** (0.45)	-0.055 (0.693)	-4.168*** (0.935)	-2.218*** (0.492)	-2.151*** (0.404)	-0.604 (0.498)	1.764* (0.791)	-0.746 (0.966)	-0.883+ (0.474)	-1.042* (0.408)	-0.738 (0.453)	0.423 (0.952)
weitere Kontrollvariablen	✓	✓	✓	✓	✓	✓	✓	✓	✓	✓	✓	✓	✓	✓	✓
AIC	485.950189902494	-217.780826789502	-467.301009065502	-339.339243524231	275.593669792536	6120.82862717084	1512.99292712735	169.295095876785	807.074166147233	4277.50142678327	3779.57422177273	1101.86101329866	232.305945083821	585.986863198604	2655.58578642971
Log.Lik.	-186.975	164.890	289.651	225.670	-81.797	-3004.414	-700.496	-28.648	-347.537	-2082.751	-1833.787	-494.931	-60.153	-236.993	-1271.793

+ p < 0.1, * p < 0.05, ** p < 0.01, *** p < 0.001

Tabelle 19: Lohnunterschiede zwischen den öffentlichen Verwaltungen und dem privaten Sektor für Beschäftigte ohne Kinder

	Bund					Kantone					Gemeinden					
	0.05	0.25	0.5	0.75	0.95	0.05	0.25	0.5	0.75	0.95	0.05	0.25	0.5	0.75	0.95	
öffentlicher Sektor	0.109*** (0.027)	0.141*** (0.013)	0.103*** (0.012)	0.084*** (0.010)	0.055* (0.022)	0.040* (0.019)	0.045*** (0.008)	0.048*** (0.006)	0.034*** (0.007)	0.001 (0.014)	0.021 (0.026)	0.053*** (0.010)	0.029*** (0.007)	0.032*** (0.009)	-0.032+ (0.018)	
weiblich	-0.098** (0.040)	-0.041* (0.020)	-0.059*** (0.016)	-0.071*** (0.015)	-0.095*** (0.025)	-0.127*** (0.026)	-0.081*** (0.010)	-0.096*** (0.008)	-0.104*** (0.008)	-0.141*** (0.016)	-0.092*** (0.032)	-0.091*** (0.012)	-0.082*** (0.011)	-0.097*** (0.012)	-0.104*** (0.022)	
Alter	5.904*** (1.084)	5.909*** (0.438)	6.421*** (0.424)	6.649*** (0.488)	7.823*** (0.804)	9.070*** (1.496)	9.647*** (0.546)	10.774*** (0.464)	11.713*** (1.006)	13.057*** (1.508)	6.121*** (1.584)	7.445*** (0.534)	8.709*** (0.414)	9.620*** (0.479)	10.152*** (0.580)	
Berufslehre	0.031 (181.981)	0.166 (0.134)	0.135 (0.112)	0.068 (496.380)	0.267+ (0.145)	0.004 (0.077)	0.121*** (0.029)	0.116*** (0.028)	0.131*** (0.029)	0.071 (0.048)	-0.021 (0.088)	0.060* (0.029)	0.065* (0.030)	0.553 (0.332)	-0.047 (0.066)	
höhere Berufsausbildung	0.090 (181.978)	0.237+ (0.133)	0.210+ (0.111)	0.155 (496.380)	0.295* (0.139)	0.087 (0.077)	0.195*** (0.028)	0.189*** (0.028)	0.203*** (0.048)	0.152** (0.087)	0.069 (0.027)	0.141*** (0.028)	0.143*** (0.029)	0.133*** (0.031)	0.032 (0.065)	
Universität/FH	0.246 (181.980)	0.346* (0.135)	0.313** (0.113)	0.246 (496.381)	0.441** (0.143)	0.090 (0.080)	0.285*** (0.032)	0.305*** (0.030)	0.314*** (0.030)	0.254*** (0.054)	0.126 (0.096)	0.209*** (0.034)	0.223*** (0.034)	0.223*** (0.034)	0.123+ (0.072)	
leistet Überstunden	-0.056 (0.071)	-0.026 (0.027)	-0.007 (0.022)	-0.001 (0.029)	0.020 (0.030)	0.046 (0.032)	0.010 (0.015)	0.015 (0.011)	0.009 (0.013)	0.009 (0.022)	0.009 (0.081)	0.009 (0.015)	0.092 (0.013)	-0.003 (0.014)	0.001 (0.034)	-0.025 (0.034)
ledig	-0.010 (0.030)	-0.022 (0.015)	-0.009 (0.014)	-0.031* (0.015)	-0.037+ (0.022)	0.060** (0.022)	0.007 (0.009)	0.009 (0.007)	0.010 (0.007)	0.005 (0.015)	0.076** (0.026)	0.023* (0.011)	0.022* (0.009)	0.034* (0.012)	0.043* (0.020)	0.043* (0.020)
flexibles Arbeitszeitmodell	0.216*** (0.046)	0.102*** (0.022)	0.084*** (0.017)	0.080*** (0.016)	0.104*** (0.029)	0.089*** (0.021)	0.065*** (0.009)	0.042*** (0.007)	0.036*** (0.008)	0.033* (0.014)	0.127*** (0.030)	0.085*** (0.011)	0.059*** (0.008)	0.055*** (0.009)	0.024 (0.022)	
erhält Boni	0.146*** (0.027)	0.072*** (0.014)	0.054*** (0.012)	0.060*** (0.013)	0.121*** (0.021)	0.121*** (0.018)	0.081*** (0.008)	0.075*** (0.006)	0.078*** (0.007)	0.102*** (0.016)	0.101*** (0.028)	0.070*** (0.009)	0.078*** (0.008)	0.087*** (0.009)	0.129*** (0.022)	
Schweizer	0.063 (0.081)	0.053+ (0.030)	0.029 (0.022)	0.021 (0.024)	0.025 (0.037)	0.115** (0.038)	0.112*** (0.020)	0.078*** (0.013)	0.050*** (0.010)	0.019 (0.026)	0.024 (0.041)	0.071** (0.023)	0.069*** (0.013)	0.052* (0.021)	0.034 (0.040)	
Alter im Quadrat	-1.448*** (0.783)	-3.169*** (0.419)	-3.225*** (0.315)	-2.891*** (0.302)	-3.052*** (0.510)	-8.116*** (1.235)	-4.777*** (0.412)	-4.642*** (0.375)	-1.953*** (0.707)	-3.966*** (1.163)	-3.868*** (1.663)	-3.713*** (0.372)	-3.709*** (0.313)	-4.188*** (0.336)	-3.700*** (0.834)	
Pensum	-1.612* (0.764)	-0.448 (0.447)	-0.780+ (0.467)	-1.621** (0.581)	-2.217** (0.684)	2.584* (1.301)	2.311** (0.649)	-0.117 (0.462)	-3.054*** (0.608)	-11.851*** (1.517)	5.501** (1.821)	3.223*** (0.588)	1.514** (0.588)	-1.623* (0.544)	-6.263*** (0.710)	
Pensum im Quadrat	-0.258 (0.873)	-0.575 (0.497)	-0.668 (0.477)	0.099 (0.759)	1.319 (1.037)	-4.576*** (1.037)	-5.054*** (0.621)	-3.413*** (0.478)	-1.759** (0.556)	3.743** (1.229)	-4.145** (1.548)	-2.267*** (0.526)	-2.031*** (0.523)	-0.589 (0.623)	0.305 (0.844)	
weitere Kontrollvariablen	✓	✓	✓	✓	✓	✓	✓	✓	✓	✓	✓	✓	✓	✓	✓	
AIC	2184.76856349982	91.2320512240596	-604.093339376011	-460.643821131109	785.59636479382	13464.4935472023	3383.25113512631	236.928019645403	1183.80338060733	8161.82713714029	7883.38437077255	1553.60224978596	-351.531286060247	468.959625444699	4992.49179970428	
Log.Lik.	-1036.384	10.384	358.047	286.322	-336.798	-6675.247	-1634.626	-61.464	-534.902	-4023.914	-3885.692	-720.801	231.766	-178.480	-2440.246	

+ p < 0.1, * p < 0.05, ** p < 0.01, *** p < 0.001

Tabelle 20: Lohnunterschiede zwischen den öffentlichen Verwaltungen und dem privaten Sektor für Beschäftigte mit flexiblen Arbeitszeitmodellen

	Bund					Kantone					Gemeinden				
	0.05	0.25	0.5	0.75	0.95	0.05	0.25	0.5	0.75	0.95	0.05	0.25	0.5	0.75	0.95
öffentlicher Sektor	0.132*** (0.023)	0.145*** (0.011)	0.127*** (0.010)	0.098*** (0.009)	0.051** (0.018)	0.005 (0.018)	0.021** (0.008)	0.021*** (0.007)	-0.002 (0.008)	-0.046*** (0.011)	0.048** (0.018)	0.037*** (0.009)	0.018* (0.008)	0.000 (0.008)	-0.034* (0.014)
weiblich	-0.141** (0.046)	-0.069*** (0.018)	-0.084*** (0.014)	-0.088*** (0.012)	-0.121*** (0.021)	-0.118*** (0.027)	-0.093*** (0.010)	-0.090*** (0.009)	-0.098*** (0.009)	-0.115*** (0.013)	-0.122*** (0.026)	-0.069*** (0.012)	-0.066*** (0.011)	-0.069*** (0.012)	-0.131*** (0.020)
Alter	5.995*** (0.979)	5.384*** (0.394)	6.013*** (0.370)	6.325*** (0.370)	7.013*** (0.653)	11.114*** (1.364)	9.850*** (0.479)	10.347*** (0.380)	11.424*** (0.431)	12.754*** (0.773)	7.216*** (0.415)	5.955*** (0.415)	6.895*** (0.375)	7.574*** (0.723)	9.024*** (0.723)
Berufslehre	-0.263 (2778.762)	-0.022 (1600.687)	-0.016 (669.726)	0.094 (6752.192)	0.190 (14749.146)	0.181+ (0.106)	0.121** (0.040)	0.092+ (0.054)	0.036 (0.039)	0.029 (24722.817)	0.128 (0.121)	0.107** (0.049)	0.095* (0.041)	0.120** (0.043)	0.098 (0.068)
höhere Berufsausbildung	-0.186 (2778.761)	0.046 (1600.687)	0.056 (669.727)	0.162 (6752.192)	0.259 (14749.147)	0.273** (0.105)	0.177*** (0.039)	0.165** (0.053)	0.111** (0.039)	0.108 (24722.816)	0.205+ (0.118)	0.183*** (0.048)	0.158*** (0.040)	0.195*** (0.042)	0.168* (0.066)
Universität/FH	-0.033 (2778.760)	0.180 (1600.687)	0.169 (669.727)	0.258 (6752.191)	0.372 (14749.146)	0.306** (0.104)	0.288*** (0.042)	0.285*** (0.054)	0.232*** (0.040)	0.250 (24722.817)	0.239* (0.119)	0.268*** (0.050)	0.251*** (0.044)	0.304*** (0.044)	0.288*** (0.069)
hat Kinder	-0.041 (0.032)	0.013 (0.016)	0.014 (0.017)	0.009 (0.014)	0.008 (0.023)	0.037 (0.024)	0.058*** (0.010)	0.067*** (0.009)	0.050*** (0.010)	0.022 (0.017)	0.031 (0.024)	0.051*** (0.013)	0.056*** (0.011)	0.069*** (0.014)	0.073*** (0.018)
leistet Überstunden	-0.045 (0.064)	-0.025 (0.029)	0.002 (0.025)	-0.005 (0.022)	0.012 (0.035)	0.050 (0.048)	0.008 (0.016)	0.000 (0.014)	-0.013 (0.016)	0.015 (0.015)	-0.024 (0.064)	0.009 (0.018)	0.004 (0.019)	-0.006 (0.021)	-0.031 (0.030)
ledig	-0.047 (0.030)	-0.035** (0.013)	-0.027+ (0.015)	-0.032** (0.012)	-0.038+ (0.020)	-0.010 (0.024)	0.000 (0.009)	0.002 (0.007)	-0.023 (0.009)	0.053* (0.016)	0.017 (0.023)	0.014 (0.012)	0.011 (0.012)	0.031+ (0.010)	0.031+ (0.012)
erhält Boni	0.161*** (0.024)	0.084*** (0.011)	0.066*** (0.010)	0.070*** (0.019)	0.114*** (0.018)	0.084*** (0.008)	0.080*** (0.007)	0.083*** (0.007)	0.077*** (0.019)	0.100*** (0.019)	0.106*** (0.013)	0.076*** (0.009)	0.072*** (0.009)	0.072*** (0.016)	0.125*** (0.016)
Schweizer	0.085 (0.073)	0.057* (0.028)	0.047* (0.020)	0.027 (0.019)	0.020 (0.037)	0.071* (0.035)	0.081*** (0.017)	0.061*** (0.012)	0.048*** (0.024)	0.011 (0.036)	0.031 (0.028)	0.087** (0.019)	0.052** (0.019)	-0.007 (0.019)	-0.044 (0.042)
Alter im Quadrat	-5.740*** (0.798)	-3.332*** (0.451)	-3.481*** (0.363)	-3.304*** (0.266)	-2.996*** (0.542)	-7.677*** (1.290)	-4.569*** (0.406)	-4.473*** (0.353)	-4.487*** (0.371)	-4.680*** (0.509)	-2.634* (1.056)	-3.587*** (0.333)	-3.578*** (0.308)	-3.886*** (0.366)	-3.446*** (0.547)
Pensum	-2.355* (1.007)	-0.336 (0.407)	-0.741* (0.328)	-1.102*** (0.307)	-0.902*** (0.665)	0.779 (1.265)	1.399** (0.537)	0.831+ (0.486)	-0.569 (0.492)	-5.657*** (0.911)	4.210** (1.402)	2.175*** (0.457)	1.361*** (0.404)	0.217 (0.534)	-4.514*** (0.976)
Pensum im Quadrat	-1.428+ (0.857)	-1.473*** (0.327)	-1.293*** (0.280)	-1.337*** (0.275)	-0.061 (0.680)	-5.425*** (1.065)	-4.604*** (0.580)	-3.276*** (0.476)	-2.655*** (0.468)	0.023 (0.690)	-2.672* (0.909)	-2.006*** (0.353)	-1.631*** (0.330)	-1.502*** (0.343)	-0.619 (0.593)
weitere Kontrollvariablen	✓	✓	✓	✓	✓	✓	✓	✓	✓	✓	✓	✓	✓	✓	✓
AIC	2252.68863019213	-222.270042605337	-1004.21594721475	-784.14668587298	717.994199087306	10828.0505596254	1485.81784199096	-1216.61488188799	-271.69818691292	6210.33415904261	5283.42114588046	299.310829696403	-1070.17566941743	-390.075613548599	2935.71170488175
Log.Lik.	-1069.344	168.135	559.108	449.073	-301.997	-3538.025	-686.909	664.307	191.849	-3049.167	-2585.711	-93.655	591.088	251.038	-1411.856

+ p < 0.1, * p < 0.05, ** p < 0.01, *** p < 0.001

Tabelle 21: Lohnunterschiede zwischen den öffentlichen Verwaltungen und dem privaten Sektor für Beschäftigte ohne flexible Arbeitszeitmodelle

	Bund					Kantone					Gemeinden				
	0.05	0.25	0.5	0.75	0.95	0.05	0.25	0.5	0.75	0.95	0.05	0.25	0.5	0.75	0.95
öffentlicher Sektor	0.177*** (0.035)	0.139*** (0.029)	0.087*** (0.026)	0.068* (0.027)	0.035 (0.043)	0.107*** (0.026)	0.104*** (0.012)	0.103*** (0.009)	0.089*** (0.009)	0.057*** (0.016)	0.050 (0.032)	0.057*** (0.012)	0.060*** (0.009)	0.065*** (0.010)	0.016 (0.023)
weiblich	0.035 (0.065)	-0.066 (0.041)	-0.087+ (0.046)	-0.029 (0.050)	0.031 (0.083)	-0.183*** (0.036)	-0.127*** (0.017)	-0.137*** (0.013)	-0.144*** (0.013)	-0.177*** (0.025)	-0.242*** (0.040)	-0.145*** (0.019)	-0.133*** (0.017)	-0.147*** (0.016)	-0.084* (0.038)
Alter	1.608+ (0.887)	1.721** (0.552)	1.515** (0.509)	1.853** (0.599)	2.907*** (0.692)	1.644 (1.455)	3.512*** (0.567)	4.706*** (0.492)	5.147*** (0.503)	6.421*** (0.868)	1.323 (1.378)	3.268*** (0.699)	4.497*** (0.479)	5.132*** (0.531)	4.829*** (1.007)
Berufslehre	0.158 (410.243)	0.197 (265.090)	0.120 (108.078)	-0.028 (1378.844)	0.260 (11606.190)	-0.073 (0.075)	0.112*** (0.030)	0.082* (0.031)	0.127*** (0.035)	0.089* (0.045)	0.002 (0.085)	0.039 (0.036)	0.073** (0.028)	0.055+ (0.033)	-0.011 (0.065)
höhere Berufsausbildung	0.350 (410.237)	0.275 (265.091)	0.236 (108.077)	0.091 (1378.844)	0.412 (11606.189)	0.023 (0.069)	0.196*** (0.029)	0.197*** (0.030)	0.168*** (0.048)	0.155** (0.079)	0.100 (0.033)	0.131*** (0.033)	0.146*** (0.033)	0.146*** (0.033)	0.081 (0.064)
Universität/FH	0.008 (410.244)	0.246 (265.091)	0.247 (108.078)	0.159 (1378.848)	0.628 (11606.191)	0.114 (0.084)	0.255*** (0.039)	0.282*** (0.036)	0.255*** (0.041)	0.161 (0.065)	0.205*** (0.103)	0.216*** (0.043)	0.241*** (0.036)	0.217** (0.042)	0.083 (0.083)
hat Kinder	0.054 (0.058)	0.048 (0.040)	0.057 (0.039)	0.061 (0.048)	0.083 (0.060)	0.105** (0.033)	0.053** (0.016)	0.044** (0.013)	0.027* (0.013)	0.042+ (0.024)	0.088* (0.039)	0.057*** (0.016)	0.069*** (0.013)	0.057*** (0.016)	0.015 (0.028)
leistet Überstunden	0.144+ (0.084)	0.026 (0.040)	0.047 (0.039)	0.043 (0.044)	0.027 (0.062)	-0.036 (0.030)	-0.005 (0.017)	-0.007 (0.014)	-0.009 (0.017)	0.006 (0.028)	0.006 (0.063)	0.006 (0.018)	0.006 (0.015)	0.000 (0.015)	0.002 (0.033)
ledig	-0.027 (0.057)	-0.067+ (0.037)	-0.057 (0.036)	-0.048 (0.039)	-0.032 (0.039)	0.093** (0.028)	0.016 (0.013)	0.016 (0.012)	0.006 (0.012)	0.030 (0.020)	0.038 (0.037)	0.021 (0.017)	0.039** (0.012)	0.024 (0.014)	0.024 (0.024)
erhält Boni	-0.014 (0.039)	0.005 (0.028)	0.030 (0.039)	0.057 (0.035)	0.057 (0.039)	0.080** (0.025)	0.056*** (0.013)	0.061*** (0.011)	0.067*** (0.020)	0.101*** (0.020)	0.066+ (0.036)	0.067*** (0.014)	0.075*** (0.011)	0.080*** (0.011)	0.070* (0.029)
Schweizer	0.005 (0.086)	0.048 (0.052)	0.080 (0.050)	0.048 (0.055)	-0.040 (831.285)	0.147*** (0.038)	0.105** (0.019)	0.093*** (0.017)	0.059*** (0.029)	0.005 (0.043)	0.022 (0.018)	0.065*** (0.018)	0.077*** (0.017)	0.065*** (0.017)	0.092** (0.032)
Alter im Quadrat	-1.252+ (0.668)	-1.260** (0.396)	-1.230** (0.393)	-1.318** (0.475)	-1.552** (1.213)	-2.908* (1.213)	-2.995*** (0.527)	-3.171*** (0.465)	-2.911*** (0.462)	-0.938 (0.787)	-1.160 (1.269)	-2.842*** (0.531)	-2.308*** (0.504)	-1.671*** (0.594)	-2.452* (1.051)
Pensum	0.640 (2.250)	0.099 (0.808)	-0.897 (0.777)	-1.112 (0.852)	-1.640 (1.167)	4.598** (1.547)	1.236+ (0.739)	-1.291* (0.540)	-3.577*** (0.648)	-10.208*** (1.057)	2.582*** (1.608)	0.269 (0.626)	-2.134*** (0.680)	-5.653*** (0.602)	-2.134*** (1.491)
Pensum im Quadrat	-3.332** (1.270)	-0.788 (0.823)	-0.263 (0.788)	0.336 (0.774)	0.146 (0.863)	-3.712** (1.170)	-3.165*** (0.518)	-2.467*** (0.491)	-1.504* (0.633)	-1.557* (0.902)	-1.501** (0.627)	-1.485*** (0.526)	-1.485*** (0.574)	-0.305 (0.604)	1.626 (1.230)
weitere Kontrollvariablen	✓	✓	✓	✓	✓	✓	✓	✓	✓	✓	✓	✓	✓	✓	✓
AIC	476.210811669576	95.66495705933502	-41.1429132957384	24.0807224802946	333.649460495113	8471.89191819907	2962.17483930897	1204.47488386678	1808.41691907115	5830.90180983132	6397.61156207684	2257.97001117279	796.450608014434	1260.48790996059	4621.341886898
Log.Lik.	-184.105	6.168	74.571	41.960	-112.825	-4179.946	-1425.087	-546.237	-848.208	-2850.451	-3142.806	-1072.985	-342.248	-574.244	-2254.671

+ p < 0.1, * p < 0.05, ** p < 0.01, *** p < 0.001

Tabelle 22: Lohnunterschiede zwischen den öffentlichen Verwaltungen und dem privaten Sektor für Beschäftigte mit einem Pensum von weniger als 80 %

	Bund				Kantone				Gemeinden						
	0.05	0.25	0.5	0.75	0.95	0.05	0.25	0.5	0.75	0.95	0.05	0.25	0.5	0.75	0.95
öffentlicher Sektor	0.252*** (0.052)	0.163*** (0.032)	0.155*** (0.031)	0.146*** (0.034)	0.138** (0.048)	0.098*** (0.027)	0.057*** (0.012)	0.054*** (0.011)	0.054*** (0.012)	0.009 (0.024)	0.023 (0.036)	0.034* (0.014)	0.030* (0.013)	0.017 (0.012)	-0.045+ (0.027)
weiblich	-0.109 (0.082)	-0.156* (0.062)	-0.116+ (0.059)	-0.154* (0.062)	-0.117 (0.087)	-0.015 (0.074)	-0.031 (0.041)	-0.085** (0.032)	-0.138*** (0.031)	-0.112+ (0.042)	-0.026 (0.068)	-0.057 (0.041)	-0.167** (0.044)	-0.170* (0.057)	-0.170* (0.070)
Alter	1.033 (0.925)	1.801** (0.559)	1.355** (0.502)	1.818*** (0.524)	2.663** (0.850)	3.196** (1.203)	3.969*** (0.559)	5.108*** (0.493)	5.387*** (0.493)	4.292*** (1.183)	0.709 (1.463)	2.851*** (0.671)	3.772*** (0.528)	4.255*** (0.611)	4.141*** (1.031)
Berufslehre	-0.017 (1002.881)	-0.151 (1436.296)	-0.625 (2151.827)	-0.711 (4241.025)	-0.854 (21612.215)	0.040 (0.093)	0.147** (0.056)	0.135** (0.052)	0.029 (0.074)	0.046 (0.082)	-0.078 (0.085)	-0.004 (0.066)	-0.034 (0.052)	0.061 (0.044)	0.102 (0.092)
höhere Berufsausbildung	0.153 (1002.891)	-0.075 (1436.295)	-0.548 (2151.827)	-0.645 (4241.027)	-0.755 (21612.206)	0.136 (0.088)	0.205*** (0.053)	0.197*** (0.051)	0.119 (0.073)	0.092 (0.077)	-0.011 (0.082)	0.077 (0.064)	0.019 (0.050)	0.109* (0.043)	0.161+ (0.090)
Universität/FH	0.382 (1002.891)	0.156 (1436.303)	-0.406 (2151.826)	-0.541 (4241.026)	-0.728 (21612.207)	0.371*** (0.101)	0.356*** (0.060)	0.339*** (0.055)	0.237** (0.079)	0.152 (0.079)	0.179* (0.112)	0.101+ (0.073)	0.184*** (0.057)	0.246* (0.049)	0.246* (0.108)
hat Kinder	-0.013 (0.088)	0.054 (0.047)	0.046 (0.048)	-0.008 (0.050)	-0.054 (0.069)	0.112* (0.045)	0.058*** (0.017)	0.050*** (0.014)	0.045* (0.018)	0.015 (0.030)	0.069 (0.048)	0.069** (0.024)	0.088*** (0.021)	0.069** (0.021)	0.004 (0.043)
leistet Überstunden	-0.022 (0.147)	-0.024 (0.067)	-0.027 (0.061)	-0.027 (0.065)	0.009 (0.094)	0.089 (0.043)	0.020 (0.020)	-0.013 (0.016)	-0.017 (0.022)	-0.036+ (0.031)	-0.009 (0.057)	-0.021 (0.024)	-0.027 (0.018)	0.002 (0.020)	0.038 (0.034)
ledig	0.025 (0.063)	0.032 (0.040)	0.012 (0.044)	0.048 (0.054)	-0.033 (0.071)	0.105** (0.034)	0.041** (0.014)	0.033* (0.013)	0.055*** (0.024)	0.063** (0.024)	0.070 (0.021)	0.039+ (0.016)	0.033* (0.013)	0.058** (0.018)	0.085** (0.032)
flexibles Arbeitszeitmodell	0.251* (0.121)	0.039 (0.062)	0.048 (0.055)	-0.023 (0.054)	0.062 (0.074)	0.120*** (0.031)	0.052*** (0.012)	0.032** (0.010)	0.031** (0.012)	0.060* (0.024)	0.142*** (0.040)	0.097*** (0.017)	0.056*** (0.013)	0.041** (0.014)	0.028 (0.027)
erhält Boni	0.046 (0.056)	0.087* (0.035)	0.105*** (0.031)	0.133*** (0.039)	0.210*** (0.054)	0.071* (0.029)	0.063*** (0.013)	0.074*** (0.012)	0.086*** (0.014)	0.067** (0.027)	0.086* (0.040)	0.051** (0.016)	0.056*** (0.014)	0.048** (0.015)	0.030 (0.027)
Schweizer	-0.073 (29.093)	0.016 (0.051)	-0.053 (0.053)	-0.022 (0.054)	-0.164+ (0.092)	-0.005 (0.040)	0.041 (0.027)	0.029 (0.021)	-0.037 (0.025)	0.125+ (0.038)	0.040 (0.068)	0.007 (0.042)	0.006 (0.029)	-0.006 (0.028)	-0.032 (0.052)
Alter im Quadrat	-1.559+ (0.835)	-1.077+ (0.589)	-1.347** (0.503)	-1.533*** (0.453)	-1.627* (0.640)	-2.728* (1.325)	-3.183*** (0.592)	-2.496*** (0.460)	-2.034*** (0.546)	0.513 (0.954)	-1.881 (1.230)	-1.980** (0.649)	-1.538** (0.585)	-2.023*** (0.519)	-3.240*** (0.574)
Pensum	0.267 (0.726)	0.379 (0.507)	0.640 (0.548)	0.025 (0.624)	-1.356+ (0.780)	4.655*** (1.207)	2.291*** (0.559)	0.683 (0.727)	-1.449* (0.873)	-6.890*** (1.269)	4.355*** (0.748)	2.212** (0.900)	1.096+ (0.590)	-0.423 (0.650)	-1.035*** (0.783**)
Pensum im Quadrat	0.852 (0.707)	0.763 (0.656)	0.281 (0.541)	-0.288 (0.660)	0.709 (1.070)	0.642 (1.136)	1.159* (0.513)	1.594*** (0.484)	1.857* (0.780)	2.455** (0.901)	2.235* (1.129)	0.779 (0.640)	1.637*** (0.464)	1.660*** (0.498)	2.783** (1.069)
weitere Kontrollvariablen	✓	✓	✓	✓	✓	✓	✓	✓	✓	✓	✓	✓	✓	✓	✓
AIC	326.91121402838	70.6138386231597	-8.35358617873509	50.889698618287	202.92789673542	6288.4921385666	2505.47844867888	1453.95782546344	2164.37393388329	5246.26053547848	5085.34825592475	2333.50947572889	1302.80455832269	1569.14414476754	3815.58250335372
Log.Lik.	-109.456	18.693	58.177	28.555	-47.464	-3088.246	-1196.739	-670.979	-1026.187	-2567.130	-2485.674	-1109.755	-594.402	-727.572	-1850.791

+ p < 0.1, * p < 0.05, ** p < 0.01, *** p < 0.001

Tabelle 23: Lohnunterschiede zwischen den öffentlichen Verwaltungen und dem privaten Sektor für Beschäftigte mit einem Pensum von 80 % oder mehr

	Bund				Kantone				Gemeinden							
	0.05	0.25	0.5	0.75	0.95	0.05	0.25	0.5	0.75	0.95	0.05	0.25	0.5	0.75	0.95	
öffentlicher Sektor	0.141*** (0.023)	0.139*** (0.012)	0.109*** (0.011)	0.083*** (0.010)	0.048*** (0.009)	0.035** (0.012)	0.052*** (0.007)	0.051*** (0.006)	0.026*** (0.006)	-0.011 (0.008)	0.054* (0.023)	0.052*** (0.009)	0.038*** (0.007)	0.031*** (0.008)	-0.027 (0.022)	
weiblich	-0.149** (0.047)	-0.079*** (0.020)	-0.089*** (0.015)	-0.085*** (0.014)	-0.120*** (0.009)	-0.141*** (0.009)	-0.065*** (0.017)	-0.063*** (0.008)	-0.101*** (0.008)	-0.118*** (0.029)	-0.193*** (0.012)	-0.103*** (0.012)	-0.088*** (0.011)	-0.099*** (0.011)	-0.092*** (0.022)	
Alter	5.451*** (1.076)	5.675*** (1.458)	5.975*** (1.416)	6.944*** (1.433)	7.536*** (1.348)	10.051*** (0.990)	9.821*** (0.502)	10.412*** (0.410)	11.533*** (0.469)	13.405*** (0.564)	6.006*** (1.421)	6.827*** (0.476)	7.609*** (0.373)	8.937*** (0.486)	9.750*** (1.091)	
Berufslehre	0.137 (978.710)	0.143 (1.300)	0.093 (0.114)	0.099 (0.063)	0.209*** (0.033)	0.001 (0.046)	0.157*** (0.026)	0.153*** (0.027)	0.128*** (0.026)	0.160*** (0.025)	0.060 (0.109)	0.097** (0.031)	0.097*** (0.025)	0.083** (0.030)	-0.013 (0.080)	
höhere Berufsausbildung	0.195 (978.708)	0.202 (1.129)	0.193+ (0.114)	0.196*** (0.059)	0.209*** (0.030)	0.071+ (0.044)	0.227*** (0.025)	0.226*** (0.026)	0.207*** (0.026)	0.233*** (0.025)	0.122 (0.106)	0.178*** (0.029)	0.180*** (0.024)	0.178*** (0.030)	0.063 (0.083)	
Universität/FH	0.326 (978.709)	0.314* (1.134)	0.278* (0.115)	0.276*** (0.062)	0.392*** (0.032)	0.101* (0.048)	0.325*** (0.029)	0.337*** (0.028)	0.319*** (0.027)	0.362*** (0.026)	0.175 (0.120)	0.254*** (0.034)	0.274** (0.027)	0.281*** (0.034)	0.204* (0.086)	
hat Kinder	0.005 (0.033)	0.020 (0.019)	0.020 (0.018)	0.034* (0.017)	0.006 (0.013)	0.042** (0.014)	0.052*** (0.010)	0.054*** (0.009)	0.042*** (0.009)	0.040*** (0.011)	0.043 (0.029)	0.044*** (0.012)	0.042*** (0.012)	0.059*** (0.010)	0.052* (0.024)	
leistet Überstunden	-0.051 (0.058)	-0.014 (0.024)	-0.001 (0.022)	-0.003 (0.021)	0.018 (0.015)	0.028 (0.024)	0.002 (0.014)	0.006 (0.010)	0.004 (0.012)	-0.015 (0.012)	0.004 (0.083)	-0.015 (0.083)	0.121 (0.016)	0.005 (0.013)	0.011 (0.013)	-0.045 (0.044)
ledig	-0.038 (0.030)	-0.037* (0.016)	-0.034* (0.016)	-0.029* (0.013)	-0.035*** (0.009)	0.004 (0.013)	-0.010 (0.009)	-0.020** (0.008)	-0.014+ (0.009)	-0.025** (0.009)	0.032 (0.027)	0.000 (0.011)	-0.008 (0.012)	-0.004 (0.012)	-0.007 (0.022)	
flexibles Arbeitszeitmodell	0.128** (0.043)	0.073*** (0.018)	0.063*** (0.015)	0.067*** (0.014)	0.034* (0.014)	0.083*** (0.012)	0.070*** (0.009)	0.050*** (0.007)	0.037*** (0.008)	0.038*** (0.008)	0.114*** (0.025)	0.076*** (0.009)	0.057*** (0.008)	0.056*** (0.009)	0.028 (0.021)	
erhält Boni	0.135*** (0.022)	0.069*** (0.012)	0.057*** (0.011)	0.066*** (0.010)	0.097*** (0.009)	0.110*** (0.010)	0.085*** (0.008)	0.084*** (0.006)	0.082*** (0.007)	0.116*** (0.009)	0.088*** (0.023)	0.076*** (0.009)	0.083*** (0.008)	0.093*** (0.009)	0.146*** (0.023)	
Schweizer	0.091 (0.068)	0.064* (0.029)	0.060** (0.018)	0.050* (0.020)	0.051** (0.016)	0.109*** (0.025)	0.102*** (0.015)	0.078*** (0.011)	0.054*** (0.010)	0.026+ (0.013)	0.019 (0.033)	0.074*** (0.019)	0.071*** (0.010)	0.049* (0.019)	0.032 (0.034)	
Alter im Quadrat	-5.446*** (0.875)	-3.19*** (0.459)	-3.779*** (0.369)	-3.319*** (0.308)	-3.593*** (0.278)	-7.720*** (0.350)	-4.532*** (0.401)	-4.732*** (0.361)	-5.056*** (0.369)	-4.746*** (0.380)	-4.772*** (1.217)	-3.684*** (0.393)	-3.665*** (0.294)	-3.000*** (0.397)	-3.062** (0.350)	
Pensum	-2.370** (0.765)	-1.233* (0.391)	-1.616*** (0.277)	-1.621*** (0.325)	-1.726*** (0.233)	-4.464*** (0.701)	-3.776*** (0.456)	-3.778*** (0.438)	-3.383*** (0.404)	-3.514*** (0.296)	-2.235* (0.409)	-1.224** (0.296)	-1.778*** (0.428)	-2.002** (0.428)	-2.740** (1.032)	
Pensum im Quadrat	0.697 (0.511)	-0.578 (0.391)	-0.269 (0.312)	-0.340 (0.326)	-0.326 (0.261)	-0.994 (0.851)	-2.139*** (0.461)	-1.938*** (0.364)	-1.215* (0.508)	0.597+ (0.347)	0.324 (0.933)	-1.029+ (0.526)	-0.534 (0.391)	-0.553 (0.537)	0.025 (1.430)	
weitere Kontrollvariablen	✓	✓	✓	✓	✓	✓	✓	✓	✓	✓	✓	✓	✓	✓	✓	
AIC	2365.25141124008	-211.66416218721	-1064.85672424946	-855.313412714103	755.138565461409	13197.8333751152	1924.41410906051	-1476.77631058292	-737.218715843735	6350.6610364125	6455.28651148779	22.1722801845964	-1812.2884163926	-987.965292681262	3469.2296611996	
Log.Lik.	-1124.026	163.832	590.428	485.657	-319.569	-6540.917	-904.207	796.388	428.609	-3117.331	-3170.643	45.914	963.144	550.983	-1677.610	

+ p < 0.1, * p < 0.05, ** p < 0.01, *** p < 0.001

Konklusion

In diesem Papier werden die Methodik und die Ergebnisse der Schätzungen der Lohnunterschiede zwischen dem öffentlichen Sektor und der Privatwirtschaft in der Schweiz für den Zeitraum 2007-2020 vorgestellt. Die Schätzungen basieren auf den Daten der Schweizerischen Arbeitskräfteerhebung (SAKE) des Bundesamtes für Statistik. Es wurde ein zweistufiges Verfahren bestehend aus Matching und Quantilsregressionen verwendet.

Im Durchschnitt gibt es auf allen Verwaltungsebenen Lohnprämien. Am höchsten sind sie beim Bund, gefolgt von den Kantonen und Gemeinden. Mit steigendem Lohn nehmen die Prämien tendenziell ab. Im Vergleich zu früheren Studien für die Schweiz liegen die geschätzten Lohnprämien für Männer in einer ähnlichen Grössenordnung, während die Prämien für Frauen tiefer ausfallen.

Anhang

- Afonso, António, und Pedro Gomes. 2014. „Interactions Between Private and Public Sector Wages“. *Journal of Macroeconomics* 39: 97–112. <https://doi.org/10.1016/j.jmacro.2013.12.003>.
- Alesina, Alberto, Silvia Ardagna, Roberto Perotti, und Fabio Schiantarelli. 2002. „Fiscal Policy, Profits, and Investment“. *American Economic Review* 92 (3): 571–89. <https://doi.org/10.1257/00028280260136255>.
- Ali, M. Sanni, Rolf H. H. Groenwold, Wiebe R. Pestman, Svetlana V. Belitser, Kit C. B. Roes, Arno W. Hoes, Anthonius de Boer, und Olaf H. Klungel. 2014. „Propensity score balance measures in pharmacoepidemiology: a simulation study“. *Pharmacoepidemiology and Drug Safety* 23 (8): 802–11. <https://doi.org/10.1002/pds.3574>.
- Ardagna, Silvia. 2007. „Fiscal policy in unionized labor markets“. *Journal of Economic Dynamics and Control* 31 (5): 1498–1534. <https://doi.org/10.1016/j.jedc.2006.05.009>.
- Besley, Timothy, und Anne Case. 1995. „Incumbent Behavior: Vote-Seeking, Tax-Setting, and Yardstick Competition“. *American Economic Review* 85 (1): 25–45. <http://www.jstor.org/stable/2117994>.
- Boal, William M., und Michael R. Ransom. 1997. „Monopsony in the Labor Market“. *Journal of Economic Literature* 35 (1): 86–112.
- Bonaccolto-Töpfer, Marina, Carolina Castagnetti, und Stephanie Prümer. 2022. „Understanding the Public-Private Sector Wage Gap in Germany: New Evidence From a Fixed Effects Quantile Approach“. *Economic Modelling* 116: 106037. <https://doi.org/10.1016/j.econmod.2022.106037>.
- Borjas, George J. 1980. „Wage Determination in the Federal Government: The Role of Constituents and Bureaucrats“. *Journal of Political Economy* 88 (6): 1110–47. <https://doi.org/10.1086/260931>.
- . 1984. „Electoral Cycles and the Earnings of Federal Bureaucrats“. *Economic Inquiry* 22 (4): 447–59. <https://doi.org/10.1111/j.1465-7295.1984.tb00698.x>.
- . 2013. *Labor economics*. 6th ed. New York: McGraw-Hill.
- Bundesamt für Statistik. 2021. „SAKE in Kürze 2020“. Neuchâtel: Bundesamt für Statistik (BFS).
- . 2022. „Statistik der Unternehmensstruktur“.
- Cai, Lixin, und Amy Y. C. Liu. 2011. „Public-Private Sector Wage Gap in Australia: Variation along the Distribution“. *British Journal of Industrial Relations* 49 (2): 362–90. <https://doi.org/10.1111/j.1467-8543.2009.00773.x>.
- Campos, Maria M., Domenico Depalo, Evangelia Papapetrou, Javier J. Pérez, und Roberto Ramos. 2017. „Understanding the Public Sector Pay Gap“. *IZA Journal of Labor Policy* 6 (1). <https://doi.org/10.1186/s40173-017-0086-0>.
- Chang, Juin-Jen, Hsieh-Yu Lin, Nora Traum, und Shu-Chun S. Yang. 2021. „Fiscal Consolidation and Public Wages“. *Journal of Money Credit and Banking* 53 (2-3): 503–33. <https://doi.org/10.1111/jmcb.12775>.
- Christofides, Louis, und Maria Michael. 2013. „Exploring the Public-Private Sector Wage Gap in European Countries“. *IZA Journal of European Labor Studies* 2 (1): 1–53. <https://doi.org/10.1186/2193-9012-2-15>.
- D’Adamo, Gaetano. 2014. „Wage spillovers across sectors in Eastern Europe“. *Empirical*

Tabelle 24: Merkmale der Arbeitskräfte in den Verwaltungen

Variable	Bund (N = 3'667)	Kantone (N = 23'850)	Gemeinden (N = 14'084)
Jahr	2'014.0 (2'013.8)	2'014.0 (2'013.9)	2'012.0 (2'012.9)
Ausbildung			
Berufslehre	28 %	20 %	29 %
höhere Berufsausbildung	32 %	28 %	38 %
niedriges Ausbildungsniveau	1.8 %	2.7 %	5.3 %
Universität/FH	38 %	49 %	28 %
Bruttoeinkommen	109'694 (113'017)	96'647 (100'565)	88'713 (92'047)
Geschlecht			
männlich	69 %	46 %	40 %
weiblich	31 %	54 %	60 %
Berufsfeld			
akademische Berufe	36 %	57 %	44 %
Anlagen und Maschinenbediener, Montierer	0.3 %	0.4 %	1.0 %
Bürokräfte und verwandte Berufe	15 %	12 %	15 %
Dienstleistungsberufe und Verkäufer	3.1 %	10 %	11 %
Fachkräfte in Land- und Forstwirtschaft	0.6 %	0.4 %	2.2 %
Führungskräfte	5.6 %	4.4 %	6.4 %
Handwerks- und verwandte Berufe	3.6 %	0.9 %	1.3 %
Hilfsarbeitskräfte	1.4 %	2.1 %	5.7 %
keine Angabe/weiss nicht	9.0 %	0.7 %	0.4 %
Techniker und gleichrangige Berufe	25 %	12 %	13 %
berufliche Stellung			
Arbeitnehmer mit Vorgesetztenfunktion	30 %	18 %	21 %
selbstständig mit	9.8 %	10 %	11 %
Arbeitnehmern/Arbeitnehmer in Unternehmensleitung			
selbstständig/Arbeitnehmer ohne Vorgesetztenfunktion	60 %	72 %	67 %
Betriebszugehörigkeit in Tagen	2'806 (3'922)	2'684 (3'805)	2'618 (3'749)
Zivilstand			
ledig	48 %	48 %	45 %
verheiratet/eing. Partnersch.	52 %	52 %	55 %
Alter	44 (44)	44 (43)	45 (44)

Hinweis:

N = Stichprobengrösse; Median (Mittelwert) für kardinale Variablen; prozentuale Anteile für kategoriale Variablen. Die Werte in der Tabelle beziehen sich auf die bereinigten SAKE-Daten für die Jahre 2007 - 2020, die für die ökonometrische Analyse verwendet wurden, und können von den an anderer Stelle veröffentlichten Werten abweichen.

Tabelle 25: Merkmale der Arbeitskräfte in den Verwaltungen (Fortsetzung)

Variable	Bund (N = 3'667)	Kantone (N = 23'850)	Gemeinden (N = 14'084)
Region			
Genfersee	10.0 %	26 %	15 %
Mittelland	61 %	26 %	21 %
Nordwestschweiz	7.1 %	14 %	11 %
Ostschweiz	6.2 %	9.2 %	17 %
Tessin	4.4 %	4.4 %	4.4 %
Zentralschweiz	4.1 %	8.0 %	10 %
Zürich	7.6 %	13 %	21 %
Studienfach			
allgemeine Bildungsgänge und Qualifikationen	11 %	15 %	21 %
Dienstleistungen	12 %	6.5 %	5.4 %
Geisteswissenschaften und Künste	5.3 %	5.2 %	2.4 %
Gesundheit und Sozialwesen	1.4 %	5.2 %	8.5 %
Informations- und Kommunikationstechnologie	3.7 %	1.5 %	0.8 %
Ingenieurwesen, verarbeitendes Gewerbe und	20 %	11 %	12 %
Baugewerbe			
Landwirtschaft, Forstwirtschaft, Fischerei und	3.1 %	2.0 %	3.6 %
Tiermedizin			
Naturwissenschaften, Mathematik und	5.2 %	3.8 %	0.5 %
Statistik			
Pädagogik	2.6 %	24 %	21 %
Sozialwissenschaften, Journalismus und	6.0 %	4.3 %	1.9 %
Informationswesen			
Wirtschaft, Verwaltung und Recht	29 %	22 %	22 %
Vollzeitstelle (1 entspricht 100 %-Pensum)	1.01 (0.95)	0.96 (0.85)	0.92 (0.80)
Schweizer Herkunft			
Ausländer	4.9 %	9.1 %	6.8 %
Schweizer	95 %	91 %	93 %
Kinder im Haushalt			
hat keine Kinder	71 %	69 %	69 %
hat Kinder	29 %	31 %	31 %
erhält Boni/Gratifikationen/13. oder 14. Monatslohn			
erhält Boni oder Zusatzgehalt	96 %	93 %	90 %
erhält keine Boni oder Zusatzgehalt	3.9 %	7.0 %	9.6 %
Überstunden			
leistet keine Überstunden	13 %	16 %	20 %
leistet Überstunden	87 %	84 %	80 %
flexibles Arbeitszeitmodell			
flexibles Arbeitszeitmodell	79 %	50 %	45 %
kein flexibles Arbeitszeitmodell	21 %	50 %	55 %

Hinweis:

N = Stichprobengrösse; Median (Mittelwert) für kardinale Variablen; prozentuale Anteile für kategoriale Variablen. Die Werte in der Tabelle beziehen sich auf die bereinigten SAKE-Daten für die Jahre 2007 - 2020, die für die ökonometrische Analyse verwendet wurden, und können von den an anderer Stelle veröffentlichten Werten abweichen.

- Economics* 47 (2): 523–52. <https://doi.org/10.1007/s00181-013-0744-z>.
- Depalo, Domenico, Raffaella Giordano, und Evangelia Papapetrou. 2015. „Public–Private Wage Differentials in Euro-Area Countries: Evidence From Quantile Decomposition Analysis“. *Empirical Economics* 49 (3): 985–1015. <https://doi.org/10.1007/s00181-014-0900-0>.
- Disney, Richard, und Amanda Gosling. 1998. „Does It Pay to Work in the Public Sector?“ *Fiscal Studies* 19 (4): 347–74. <http://www.jstor.org/stable/24437434>.
- Eisenring, Christoph. 2021. „Immer mehr und immer besser bezahlte Staatsangestellte: «Big Government» verbreitet sich auch in der Schweiz“. *Neue Zürcher Zeitung*, Nr. 04.08.2021. <https://www.nzz.ch/wirtschaft/wachsender-staat-big-government-verbreitet-sich-in-der-schweiz-ld.1636223>.
- Falter, Jean-Marc, und Giovanni Ferro-Luzzi. 2000. „Public - Private Sector Wage Differentials in Switzerland“. *Swiss Journal of Economics and Statistics (SJES)* 136: 319–39.
- Feld, Lars P., Alexander Kalb, Marc-Daniel Moessinger, und Steffen Osterloh. 2013. „Sovereign Bond Market Reactions to Fiscal Rules and No-Bailout Clauses The Swiss Experience“. *SSRN Electronic Journal*. <https://doi.org/10.2139/ssrn.2340513>.
- Feld, Lars P., Gebhard Kirchgässner, und Christoph A. Schaltegger. 2010. „Decentralized Taxation and the Size of Government: Evidence from Swiss State and Local Governments“. *Southern Economic Journal* 77 (1): 27–48. <https://doi.org/10.4284/sej.2010.77.1.27>.
- . 2011. „Municipal Debt in Switzerland: New Empirical Results“. *Public Choice* 149 (1-2): 49–64. <https://doi.org/10.1007/s11127-011-9828-5>.
- Fogel, Walter, und David Lewin. 1974. „Wage Determination in the Public Sector“. *Industrial and Labor Relations Review* 27 (3): 410. <https://doi.org/10.2307/2521620>.
- Frey, Bruno S. 1978. „Politico-economic models and cycles“. *Journal of Public Economics* 9 (2): 203–20. [https://doi.org/10.1016/0047-2727\(78\)90043-9](https://doi.org/10.1016/0047-2727(78)90043-9).
- Germann, Raimund E. 2022. „Beamte“. <https://hls-dhs-dss.ch/de/articles/010346/2011-09-14/>.
- Ghinetti, Paolo. 2014. „Public Sector Wage Premium Trends in Italy: 1995-2010“. *Economia Politica* 31 (3): 329–56.
- Giordano, Raffaella, Sergi Lanau, Pietro Tommasino, und Petia Topalova. 2020. „Does Public Sector Inefficiency Constrain Firm Productivity? Evidence From Italian Provinces“. *International Tax and Public Finance* 27 (4): 1019–49. <https://doi.org/10.1007/s10797-020-09600-x>.
- Gomes, Pedro. 2015. „Optimal Public Sector Wages“. *Economic Journal* 125 (587): 1425–51. <https://doi.org/10.1111/econj.12155>.
- Gregory, Mary B. 1990. „Public-Sector Pay“. In *A portrait of pay, 1970-1982*, herausgegeben von Mary Gregory und Andrew W. J. Thomson, 172–205. Oxford: Clarendon Press.
- Gunderson, Morley. 1979. „Earnings Differentials between the Public and Private Sectors“. *The Canadian Journal of Economics / Revue canadienne d’Economie* 12 (2): 228. <https://doi.org/10.2307/134598>.
- Haskel, Jonathan, und Stefan Szymanski. 1993. „Privatization, Liberalization, Wages and Employment: Theory and Evidence for the UK“. *Economica* 60 (238): 161. <https://doi.org/10.2307/2554587>.
- Holmlund, Bertil. 1993. „Wage setting in private and public sectors in a model with endogenous

- government behavior“. *European Journal of Political Economy* 9 (2): 149–62. [https://doi.org/10.1016/0176-2680\(93\)90016-N](https://doi.org/10.1016/0176-2680(93)90016-N).
- Hospido, Laura, und Enrique Moral-Benito. 2016. „The Public Sector Wage Premium in Spain: Evidence From Longitudinal Administrative Data“. *Labour Economics* 42: 101–22. <https://doi.org/10.1016/j.labeco.2016.08.001>.
- ILOSTAT. 2022. „Database on Public Employment by Sectors and Sub-Sectors of National Accounts“.
- Katz, Lawrence F., und Alan B. Krueger. 1991. „Changes in the Structure of Wages in the Public and Private Sectors: Working Paper“. Working Paper Series. Cambridge, MA: National Bureau of Economic Research; National Bureau of Economic Research. <https://doi.org/10.3386/w3667>.
- Kornai, János, Eric Maskin, und Gérald Roland. 2003. „Understanding the Soft Budget Constraint“. *Journal of Economic Literature* 41 (4): 1095–1136. <https://doi.org/10.1257/002205103771799999>.
- Lamo, Ana, Javier J. Pérez, und Ludger Schuknecht. 2012. „Public or Private Sector Wage Leadership? An International Perspective“. *Scandinavian Journal of Economics* 114 (1): 228–44. <https://doi.org/10.1111/j.1467-9442.2011.01665.x>.
- Lausev, Jelena. 2014. „What Has 20 Years of Public-Private Pay Gap Literature Told Us? Eastern European Transitioning vs. Developed Economies“. *Journal of Economic Surveys* 28 (3): 516–50. <https://doi.org/10.1111/joes.12039>.
- Ledebur, Michael von. 2021. „9615 Franken verdient ein Bundesangestellter im Durchschnitt – zwischen Staat und Privatsektor entsteht mit Corona eine neue Kluft“. *Neue Zürcher Zeitung* 241 (15.02.2021). <https://www.nzz.ch/meinung/neue-kluft-zwischen-staat-und-privatsektor-ld.1600884>.
- Leslie, Derek. 1985. „The Economics of Cash Limits as a Method of Pay Determination“. *Economic Journal* 95 (379): 662. <https://doi.org/10.2307/2233032>.
- Lucifora, Claudio, und Dominique Meurs. 2006. „The public sector pay gap in France, Great Britain and Italy“. *Review of Income and Wealth* 52 (1): 43–59. <https://EconPapers.repec.org/RePEc:bla:revinw:v:52:y:2006:i:1:p:43-59>.
- Matschke, Xenia. 2003. „Are There Election Cycles in Wage Agreements? An Analysis of German Public Employees“. *Public Choice* 114 (1/2): 103–35. <https://doi.org/10.1023/A:1020867513433>.
- McCubbins, Mathew D., Roger G. Noll, und Barry R. Weingast. 1987. „Administrative Procedures as Instruments of Political Control“. *The Journal of Law, Economics, and Organization* 3 (2): 243–77. <https://doi.org/10.1093/oxfordjournals.jleo.a036930>.
- Melly, Blaise. 2005. „Public-private sector wage differentials in Germany: Evidence from quantile regression“. *Empirical Economics* 30 (2): 505–20. <https://doi.org/10.1007/s00181-005-0251-y>.
- Metten, Anne. 2021. „Rethinking trade union density: A new index for measuring union strength“. *Industrial Relations Journal* 52 (6): 528–49. <https://doi.org/10.1111/irj.12347>.
- Michael, Maria, und Louis N. Christofides. 2020. „The impact of austerity measures on the public - private sector wage gap in Europe“. *Labour Economics* 63: 101796. <https://doi.org/10.1016/j.labeco.2020.101796>.

- Morikawa, Masayuki. 2016. „A Comparison of the Wage Structure Between the Public and Private Sectors in Japan“. *Journal of the Japanese and International Economies* 39: 73–90. <https://doi.org/10.1016/j.jjie.2016.01.004>.
- Mueller, Richard. 1998. „Public-Private Sector Wage Differentials in Canada: Evidence From Quantile Regressions“. *Economics Letters* 60 (2): 229–35. <https://EconPapers.repec.org/RePEc:eee:ecolet:v:60:y:1998:i:2:p:229-235>.
- Niskanen, William A. 1971. *Bureaucracy & Representative Government*. Chicago: Aldine Press.
- Ñopo, Hugo. 2008. „Matching as a Tool to Decompose Wage Gaps“. *Review of Economics and Statistics* 90 (2): 290–99. <http://www.jstor.org/stable/40043147>.
- Nordhaus, William D. 1975. „The Political Business Cycle“. *Review of Economic Studies* 42 (2): 169–90. <http://www.jstor.org/stable/2296528>.
- Portmann, Wolfgang, Hrsg. 2013. *Bundespersönalgesetz (BPG): Bundespersönalgesetz vom 24. März 2000 (BPG)*. Stämpflis Handkommentar. Bern: Stämpfli.
- Postel-Vinay, Fabien, und Hélène Turon. 2007. „The Public Pay Gap in Britain: Small Differences That (Don't?) Matter“. *Economic Journal* 117 (523): 1460–1503. <https://doi.org/10.1111/j.1468-0297.2007.02091.x>.
- Quadrini, Vincenzo, und Antonella Trigari. 2007. „Public Employment and the Business Cycle“. *Scandinavian Journal of Economics* 109 (4): 723–42. <https://doi.org/10.1111/j.1467-9442.2007.00517.x>.
- Ritz, Adrian, Peter Sinelli, und Oliver Neumann. 2016. „New Public Management in der Schweiz: Reform-Evaluationen und Stand der Entwicklungen“. In *Praxishandbuch Public Management*, herausgegeben von Andreas Bergmann, David Giauque, Daniel Kettiger, Andreas Lienhard, Erik Nagel, Adrian Ritz, und Reto Steiner, 80–105. Zürich: WEKA.
- Ritz, M., O. Neumann, F. Sager, Manuel Ritz, Oliver Neumann, und Fritz Sager. 2019. „Senkt New Public Management die Verwaltungsausgaben in den Schweizer Kantonen? Eine empirische Analyse über zwei Dekaden // Senkt New Public Management die Verwaltungsausgaben in den Schweizer Kantonen? Eine empirische Analyse über zwei Dekaden“. *Swiss Political Science Review* 25 (3): 226–52. <https://doi.org/10.1111/spsr.12381>.
- Schaltegger, Christoph A., und Patrick Eugster. 2020. „Nimmersatter Staatsapparat“. *Schweizer Monat* 100 (1081): 10–13.
- Schaltegger, Christoph A., und Marco Portmann. 2022. „Staatliche und staatsnahe Beschäftigung in der Schweiz“. IWP Policy Paper Series. Institut für Schweizer Wirtschaftspolitik. <https://www.iwp.swiss/paper/staatliche-und-staatsnahe-beschaeftigung-in-der-schweiz/>.
- Schaltegger, Christoph A., und Marc M. Winistörfer. 2016. „Insolvenzordnung für öffentlich-rechtliche Körperschaften“. In *Föderalismus und Subsidiarität*, herausgegeben von Lars P. Feld, Jan Schnellenbach, und Ekkehard A. Köhler, 151–90. Untersuchungen zur Ordnungstheorie und Ordnungspolitik. Tübingen: Mohr Siebeck.
- Schwab, Klaus. 2019. *The Global Competitiveness Report 2019*. Geneva: World Economic Forum.
- Steck, Albert. 2022. „Transparente Löhne zeigen: Staat diskriminiert die Jungen“. *Neue*

Zürcher Zeitung. <https://magazin.nzz.ch/nzz-am-sonntag/wirtschaft/loehne-beim-staat-die-jungen-werden-benachteiligt-ld.1692912>.

Strittmatter, Anthony, und Conny Wunsch. 2021. „The Gender Pay Gap Revisited with Big Data: Do Methodological Choices Matter?“ *SSRN Electronic Journal*. <https://doi.org/10.2139/ssrn.3798933>.